

BIMHUIS

JAARVERSLAG 2022





REFLEX Yoran Vroom © Govert Driessen

BESTUURS- VERSLAG



Card Nilssen / Supersonic Orchestra © Bart Grietens

INLEIDING

Het jaar 2022, het eerste jaar na Covid, was een jaar van schakelen en opbouwen. Zonder meer een crescendo met vele artistieke hoogtepunten, volle zalen, bijzondere projecten en hernieuwde ontmoetingen en samenwerkingen met onze partners. Maar het jaar 2022 begon in een lockdown, en vandaaruit, stap voor stap, terug in de ‘flow’ komen bleek niet zo eenvoudig. Want de ene crisis was nog niet voorbij of de volgende diende zich aan.

PUBLIEK

Er zijn allereerst zorgen over het veranderend publieksgedrag. Het goede nieuws is: bezoekers komen terug naar het BIMHUIS. Vooral naar grote namen en bekende musici. Zo was november, een maand waarin we veel internationale acts kunnen programmeren omdat die dan op tournee zijn, onze beste maand ever (!). Maar onbekendere namen, jong talent en meer experimenteel programma staan zichtbaar onder druk. We bieden dat programma als altijd aan in slimme formats, en samen met partners en communities, maar er zit duidelijk spanning op. Terwijl het BIMHUIS daar wel voor op aarde is: voor progressief en nieuw programma.

ARBEIDSMARKT

Daarnaast heeft het BIMHUIS, net als veel andere organisaties, last van de krapte op de arbeidsmarkt. Veel professionals hebben de sector in Covid-tijd verlaten en dat bemoeilijkt herstart en herstel. De arbeidskrapte heeft gevolgen voor de personeelsbegroting, maar heeft ook zijn weerslag op de organisatie. Het BIMHUIS-team is altijd gemotiveerd, creatief, professioneel en ambitieus. Maar de werkdruk is enorm toegenomen, met gevolgen voor het mentale welzijn van medewerkers. We kunnen ziekte en verloop niet goed opvangen, projecten blijven noodgedwongen liggen, we vragen tijdelijk niet aan voor nieuwe projecten want hebben op

dit moment geen mensen om de aanvragen te schrijven noch om ze uit te voeren.

FINANCIËN

We sluiten het jaar 2022 af met een negatief resultaat van -/- € 17.723. Het BIMHUIS is dankbaar voor de ontvangen overheidssteun in het eerste kwartaal van 2022 en de gemeentelijke indexatie voor de begroting van 2023.

Er zijn echter ook financiële onzekerheden, die zich vooral richten op de lange termijn. We kijken naar forse prijsstijgingen op werkelijk elk gebied: personeelslasten, huur, artiesten fee's, taxikosten, olijfolie. Het BIMHUIS en het Muziekgebouw hebben een vast energiecontract tot eind 2023, maar daarna is er van alles mogelijk, zoals dat nu ook voor andere culturele organisaties het geval is. Want ondanks dat het dak van ons gebouw vol ligt met zonnepanelen en het gebouw een BREEAM-certificaat heeft: we moeten aanvullend energie inkopen op een instabiele markt. Dat alles, samen met het wegvallen van de landelijke steunmaatregelen, maakt de toekomst enigszins onzeker. De door de raad van toezicht vastgestelde begroting van 2023 sluit met een tekort van +/- € 95.327.

BEGROTING 2023	EUR
BEHEER	
Structurele subsidies	1.479.200
Totaal beheerslasten	-953.515
Resultaat beheer	525.685
	- 36%
ACTIVITEITEN	
Projectsubsidies en overige bijdragen	233.100
Directe opbrengsten	1.254.050
Indirecte opbrengsten	524.000
Subtaalm	2.011.150
Totaal activiteitenlasten	- 2.607.161
Resultaat activiteiten	- 596.011
	- 30%
Resultaat op beheer en activiteiten	- 70.327
Overige baten en lasten	
Diverse lasten	- 25.000
Totaal overige baten en lasten	- 25.000
RESULTAAT	- 95.327

We denken dat tekort van 2023 waarschijnlijk zelf op te kunnen lossen met ons ondernemend vermogen en beperkte eigen reserves. We zijn wel ongerust over onze financiële positie op de lange termijn (2024 en verder), omdat de effecten van hoge energielasten, inflatie in het algemeen en een mogelijk wijzigend bestedingspatroon van de doelgroep aanzienlijk kunnen zijn.

De structurele steun van de gemeente Amsterdam is voor het BIMHUIS onmisbaar. Het garandeert de continuïteit van onze bedrijfsvoering, het draagt bij aan de realisatie van onze (artistieke) doelstellingen, maar werkt ook als een multiplier: we vermeerderen de bijdrage met 152% (een mix van recepte- en horeca-inkomsten, inkomsten uit culturele- en commerciële verhuur, bijdragen van fondsen als het Fonds Podiumkunsten, AMMODO, het VSB fonds, en bijdragen van particuliere gevers in ons geefkring NEWTHING). We zijn dankbaar voor het vertrouwen en zijn ons elke dag bewust van onze verantwoordelijkheid en betekenis voor de stad Amsterdam.

KUNST & DE WERELD

In de culturele wereld klinkt, net als in andere non-profit domeinen als zorg en onderwijs, de roep om herwaardering van waarden. Niet alleen meten, maar vooral ook wegen. Er is behoefte aan vertrouwen, meer zuurstof en ruimte voor eigen, professionele invullingen van doelstellingen. Minder regelgeving en kwantitatieve verantwoording. Meer ruimte en tijd voor werkprocessen en ontwikkeling. Op elk gebied: artistiek inhoudelijk, de kwaliteit van samenwerkingsverbanden, de differentiatie van publiek. We werken binnen een intensieve paradoxale beweging die eigen is aan deze tijd: het behoeden, behouden en beschermen van juist die vrije ruimte, de artistieke arena waarbinnen alles onderzocht kan worden: de radicale en vrijmoedige kunst.

In de kunst levert de mens strijd met verlorenheid, liefde, existentiële twijfel, geluk en mislukking'. Maxim Februari

In het BIMHUIS gaan heel veel dingen heel erg goed! Muziek blijft klinken, publiek blijft komen. Ik ben enorm dankbaar voor die veerkracht en loyaliteit van iedereen die bij het BIMHUIS werkt. In dit bestuursverslag een beschrijving van de vele mooi concerten en projecten die we het afgelopen jaar hebben kunnen ontwikkelen en presenteren.

Mijke Loeven
Directeur-bestuurder BIMHUIS

WAT IS HET BIMHUIS? | ARTISTIEK PROFIEL

Het BIMHUIS presenteert avontuurlijke en kwalitatief hoogwaardige muziek. Actuele, urgente en eigenzinnig nationale en internationale jazz. De nieuwste ontwikkelingen. State-of-the-art. Divers, vernieuwend, raak, professioneel, betekenisvol, interdisciplinair, kwetsbaar, grensoverschrijdend en kwalitatief ijzersterk. Het BIMHUIS is een jazzpodium van (inter-)nationale statuur, geworteld in de radicale en vooraanstaande muzikantenscene van de jaren 70. Belangrijk voor de stad Amsterdam, voor Nederland en voor de internationale jazz community. 'One of the two or three best clubs in the world', aldus Branford Marsalis. Het BIMHUIS scheidt een hechte band tussen musici, bezoekers en medewerkers. Het BIMHUIS richt zich in het bijzonder op in een vroeg stadium herkennen, stimuleren en presenteren van excellent talent. Het is partner in tal van (inter-)nationale samenwerkingsverbanden en aanjager van internationale netwerken. We programmeren steeds met publieksoverontwikkeling in gedachten. We programmeren voor zowel de beginnende luisteraar als de gevorderde liefhebber.

De commissie van het Fonds Podiumkunsten beoordeelt de artistieke positie van het BIMHUIS als zeer goed. De commissie vindt dat het BIMHUIS een duidelijke visie heeft op jazz als zijnde een van de belangrijkste genre-overstijgende en vernieuwende krachten binnen de actuele muziekwereld. De commissie ziet deze heldere visie terug in de programmering: driehonderd eigenzinnige en innovatieve voorstellingen per jaar, van hoge kwaliteit. De commissie heeft ook waardering voor de manier waarop het BIMHUIS de programmering beschouwt als een continu proces, in nauwe samenwerking met makers, gastprogrammeurs en curatoren. Voor wat betreft de muziekwereld beschouwt de commissie het BIMHUIS als een spin in een web dat ze mede zelf woven.

(FPK | Podiumregeling, aanvraag 2022)

DE HERDEFINIËRING VAN HET BEGRIP PODIUM

In het BIMHUIS staat de presentatie van concerten op ons podium centraal. De afgelopen jaren hebben we op organische wijze gebouwd aan twee buitenboordmotoren: BIMHUIS productions en BIMHUIS TV. Er is een sterke synergie ontstaan tussen deze drie divisies. Wat ontwikkeld wordt in het productiehuis, wordt gepresenteerd op het podium en uitgezonden op BIMHUIS TV. Wat uitgezonden wordt op BIMHUIS TV is goed voor de internationale branding van het BIMHUIS en trekt mensen naar live-concerten. Wat we aan projecten presenteren op het podium trekt een vitale community van jong publiek. Met regelmaat is daarmee de cirkel rond. We merken dat iedereen binnen en buiten het BIMHUIS, technici, marketeers, musici, makers, producenten, barmedewerkers, betrokken zijn bij onze projecten en er met trots aan werken. Er ontstaat een krachtige synergie en het totaal is meer dan de som der delen.



Fuensanta © Francoise Bolechowski

Theatermaker Marjolein van Heemstra zegt hierover het volgende²: *'Podiumkunst is niet alleen kunst op een podium, maar ook de kunst een podium te scheppen. (...) Het*

zou helpen als we onze draagkracht gaan zien als een essentieel onderdeel van wat theater te bieden heeft. Als we de naam van onze sector op twee niveaus begrijpen: kunst op het podium én de kunst van het podium.'

TOTAAL ACTIVITEITEN

Het BIMHUIS organiseerde 392 producties, concerten, evenementen, online-presentaties, recordings, enzovoort.

Van die producties zijn er 30 gecancelled. Vanwege de lockdown aan het begin van het jaar. Maar ook vanwege de nasleep van de Pandemie en een veranderde wereld tours die gecancelled werden omdat het financieel niet rond kwam (gebeurde vroeger nooit), een band die vastzat op een vliegveld in Duitsland, ziekte van musici, een hevige storm. Ongelukkig genoeg wel steeds bij concerten die uitverkocht waren...

Het BIMHUIS presenteerde 258 concertavonden, met in totaal 372 concerten: we hebben in 2022 vaak meerdere concerten per avond gepresenteerd, bijvoorbeeld op ons eigen Festival Spring Streams, maar ook op avonden als de Interplanetary Night: formats met divers programma sluiten goed aan bij de beleving van het publiek. Er speelden 2.275 musici op ons podium. We ontwikkelden acht programma's in BIMHUIS productions.

PUBLIEKSBEREIK

ABSOLUUT AANTAL FYSIEKE BEZOEKEN

Het BIMHUIS kent een maximale capaciteit van 385 bezoekers per avond. We programmeerden vijf á zes concerten per week, met een gemiddelde zaalbezetting van 61 %. In 2020 ontvingen we 17.394 fysieke bezoekers. In 2021 slechts 15.125. In 2022 bijna terug op het niveau van 2019: we ontvingen bijna 57.000 fysieke bezoeken, waarvan 44.000 betalend. (In 2019 ontvingen we 48.000 betalende bezoekers)

EIGEN PRODUCTIES

Nationaal programma, vaak een mix van nationaliteiten, risico bij het BIMHUIS.

MJB-plan	125 producties	17.000 bezoekers
2020	99 producties	5.121 bezoekers
2021	112 producties	5.021 bezoekers
2022	96 producties	15.600 bezoekers

We hebben in 2022 vol ingezet op het presenteren van nationaal programma, in al haar diversiteit. We meenden musici en makers na de pandemie te moeten steunen door ze de gelegenheid te geven hun werk te presenteren. Na de lockdown en de beperkte capaciteit in het eerste kwartaal gingen we vol goede moed en met een hoge frequentie aan de slag. Voor die extra concerten vonden we de dekking bij onze speciaal daarvoor gevormde corona-programma-reserve. Maar het liep toch anders.

In juni hebben we in verhouding te veel concerten geprogrammeerd (om Nederlandse musici te steunen) maar was het publiek er nog niet aan toe. Dat zorgde voor een hele lage zaalbezetting; niet prettig voor musici en niet prettig voor het publiek wat wél kwam. Het zorgde ook voor hoge concertkosten met in verhouding lage inkomsten. Bovendien legde het een grote druk op ons team, wat nog niet op volle kracht was en veel dingen moest her-uitvinden met nieuwe mensen. (Er waren weinig mensen om het team goed in te werken). Kortom: we hebben dat enigszins teruggedraaid en in september vonden we een nieuw evenwicht. Onder eigen producties vallen ook activiteiten van BIMHUIS-productions.

We organiseerden in het bijzonder 11 familieconcerten, 96 concerten met een specifiek cultureel-divers profiel (hoewel bijna elk concert wel een cultureel-diverse component heeft, alles wordt in jazz gebruikt...) 34 activiteiten waren gratis toegankelijk (de sessie, tentoonstellingen). Er waren 14 opnames van/voor musici, (BIMHUID recordings) met name in de lockdown periode)

SPRING DUETS | FESTIVAL

In het Covid-jaar ontwikkelden we Spring Stream, een door BIMHUIS gecureerd online festival met korte shows (20') die passen bij online-kijkgedrag. We vroegen achttien musici een duo te vormen met een andere muzikant, naar eigen inzicht. En dan samen nieuw werk te schrijven. We selecteerden de musici met aandacht voor gender en culturele diversiteit. Dat festival hebben we nogmaals gepresenteerd, maar nu met publiek in de zaal. Jonge helden, internationaal geroemde performers, impro-veteranen of unieke outsiders, eensgezind gingen zij

de uitdaging aan om een nieuw geluid te laten horen. Beide avonden werden gepresenteerd door Koen Schouten en live gestreamd op BIMHUIS TV.

Dag 1: Maryana Golovchenko (Oekraïne) & Simone Bottasso (Italië) – zang & accordeon | Jorrit Westerhof & Oscar Jan Hoogland – gitaar & piano/elektrisch clavichord | Martin Fondse & Romain Bly – piano/vibrandoneon & Franse hoorn/trompet | Anton Goudsmit & Louk Boudesteijn – gitaar & trombone.

Dag 2: Greetje Bijma & Raphael Vanoli – zang & gitaar | John Engels & Jan van Duikeren – drums & trompet | Alex Simu & Pascal Schumacher – klarinet & vibrafoon | Ben Wendel & Seamus Blake – fagot & tenorsax.



BIMHUIS compositieopdracht: Martin Fondse © Gouert Driessen

COPRODUCTIES | PARTNERS

Programma met partners, altijd gedeeld risico.

2019	59 producties	6.700 bezoekers
MJB-plan	50 producties	6.150 bezoekers
2020	37 producties	4.076 bezoekers
2021	35 producties	1.368 bezoekers
2022	62 producties	7.853 bezoekers

Veel van onze artistieke samenwerkingen, waarbij we risico delen, konden weer plaatsvinden. We zijn blij met het vertrouwen en het feit dat veel van onze partners de pandemie goed zijn doorgekomen. In het bijzonder: het Conservatorium van Amsterdam, Stichting Space is the Place. (Zie: samenwerkingen). We organiseerden samen met het Muziekgebouw zes concerten in hun zaal: grote internationale jazz namen.

Online bereik				
	Aantal uploads (concerten) per jaar	Totaal aantal concerten (online-archief)	Totaal aantal plays (YouTube, facebook, MixCloud)	Gemiddeld aantal views per upload
2019	50	50	140.000	2.800
2020	46	96	275.000	5.978
2021	66	162	616.000	9.333
2022	32	194	460.334	14.385

² Als de stoelen ook in 2022 leeg blijven, is dat een teken dat theater voortaan anders moet | Marjolijn van Heemstra | de Volkskrant 6 januari 2022, 16:00



Ons internationale programma kwam pas weer op gang aan het einde van het eerste kwartaal, na de lockdown. De maand november stond traditiegetrouw weer helemaal in het teken van grote internationale namen, die dan op tournee zijn. November werd daarmee een ijzersterke maand, ook qua publieksopkomst. Internationaal programma is nog wel kwetsbaar: uitverkochte concerten van onder andere Rymden, Aaron Parks en Ron Carter werden afgezegd en beïnvloedden daardoor het resultaat negatief. (Anders: 103 producties voor 21.590 bezoekers). Wel een * * * * * (5!) sterren recensie in de Volkskrant voor Gard Nilssen's Supersonic Orchestra.

INTERNATIONALE (CO) PRODUCTIES

Internationaal programma | soms gedeeld risico, soms niet.
Arbeidsmarkt

MJB-plan	105 producties	24.000 bezoekers
2020	14 producties	3.543 bezoekers
2021	43 producties	6.946 bezoekers
2022	100 producties	20.390 bezoekers



UITVOERINGEN IN HET BUITENLAND

De programmeur van het BIMHUIS (Frank van Berkel) promoot en presenteert Nederlandse musici bij collega's in het buitenland, en steeds vaker met succes. Het is lastig om de conversie van dat lobby-werk concreet te meten, maar het is wel aan de hand. Zo was onze Nieuwe Maker Tijn Wybenga in 2022 present op JazzAhead in Bremen (grootste internationale jazzbeurs van Europa) en die daar de Deutscher Jazz Preis won, voor het beste internationale debuutalbum Brainteaser. Het Su-Mi Hong Quintet heeft op vele internationale podia en festivals gespeeld en dat komt onder meer door promotie die hij voor hen gemaakt heeft bij diverse programmeurs. (Jazzfest Berlin, Ronnie Scotts, Oslo Jazzfestival e.a.). Sanem Kalfa, George Dumitriu en Joachim Badenhorst zijn ook door onze programmeur voorgedragen

om te spelen op het Jazzfest Berlin, Altziger tage Bolzano. De samenwerking met I AM Barcelona resulteerde in een concert van de Guy Salamon Group tijdens de Dutch Focus Jazz aldaar. Frank heeft de Nederlandse top saxofoniste voorgesteld aan Helen Kontos van United Global Artists booking, en Tineke speelt, naast de VS, steeds vaker in Europa. In het kader van het

Europese talent ontwikkelingstraject Footprints heeft de in Nederland wonende gitarist en bandleider Tijs Semey met zijn kwintet een tournee gehad langs jazzpodia en -festivals in Frankrijk.

Omdat het moeilijk concreet te meten is houden we de doelstellingen van het MJB-plan aan; die hebben we minstens gehaald. Vier producties in het buitenland voor minstens 1.000 bezoekers.

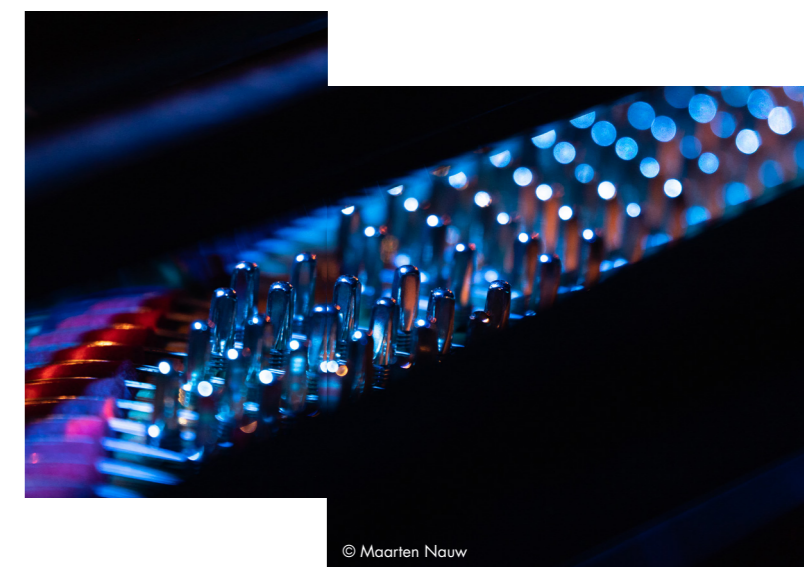
BUURTGERICHTE ACTIVITEITEN BUITEN HET BIMHUIS

Elke concrete poging die we tijdens Covid ondernamen om muziek te presenteren aan publiek, in de wijk, bijvoorbeeld met een busje, in samenwerking met Amsterdam Roots en de Meervaart, - liep stuk op het niet verkrijgen van vergunningen. We pakken de plannen en samenwerkingen weer op as we speak. (zie: Amsterdamse samenwerkingen-> BIMHUIS & de WIIJK)

2019	Vier evenementen voor 399 deelnemers
2020	Geen activiteiten.
2021	Geen activiteiten (alle ondernomen pogingen, in samenwerking met de Meervaart & Amsterdam Roots, liepen stuk op het niet krijgen van vergunningen)
2022	Twee activiteiten: het huiskamerfestival Jazz & de Walvis (60 bezoekers) en de verjaardag van Sociëteit De Kring (2 x een jam) 100 bezoekers in de Kring

DIGITALE ACTIVITEITEN

Dit jaar voegden we 32 concertopnames toe aan het online archief van BIMHUIS TV. De uploads waren op de concertavond zelf als livestream te bekijken & zijn on demand terug te kijken. Het bereik in 2022 was ruim 460.000 views, en er werd 20% meer gekeken in absolute tijd, dan het jaar ervoor. (Mensen blijven langer kijken, dat is een mooie trend!).



JAZZ
Adembenemend en fenomenaal: Gard Nilssen's Supersonic Orchestra blaast de zaal omver ★★★★★

De Noorse bigband maakte donderdag in het Bimhuis in Amsterdam een verpletterende indruk.

Gijsbert Kamer 9 oktober 2022, 17:16

Gard Nilssen met zijn Supersonic Orchestra. © Govert Driessen

Zo'n optreden waardoor je bijna letterlijk omver wordt geblazen. Dat je muziek hoort die je van de ene in de andere verbazing doet vallen en dat je vaststelt: jazz is de spannendste muziek die je in een concertzaal kunt ondergaan - hierom luister je naar jazz. Zo'n avond was dat dus, donderdag in het Amsterdamse Bimhuis, waar Gard Nilssen's Supersonic Orchestra het eerste van twee optredens in Nederland gaf.

Het Supersonic Orchestra is een bigband zoals je die nooit eerder hebt gezien. Ze waren uit Noorwegen naar Nederland gehaald als trekpleister voor het Mondriaan Jazz Festival in Den Haag, dat zaterdag plaatsvond. Maar donderdag stonden ze dus al zeventien man sterk in het Bimhuis, waar ze een verpletterende indruk maakten.

Drie drummers en drie contrabassisten in het midden, omringd door acht koper- en rietblazers. Geen piano, geen gitaar. Drummer Gard Nilssen is de baas, maar eigenlijk is het saxofonist André Roligheten die centraal achterin met handgebaren de muzikale lijnen uitzet, solisten aanwijst en het boeltje bij elkaar brengt als er een groots ensemblestuk moet komen.

Er is een verschil in kijkgedrag tussen YouTube en Facebook: Facebook wordt minder gebruikt voor on demand terugkijken, is meer in het moment. Van concerten op YouTube wordt nog vaak gekeken naar concerten van voorgaande jaren: het BIMHUIS TV-archief blijft onverminderd actueel. Het aantal abonnees op YOUTUBE is met 30% gestegen, van 6.600 naar 9.100. Drieëndertig procent van de kijkers is jonger dan 35 jaar (was in 2020 dertig procent), 85 % kijkt in het buitenland. BIMHUIS TV blijkt een effectieve manier om te werken aan de

ontwikkeling van het brand BIMHUIS & Amsterdam en aan de promotie van Nederlandse kunst in het buitenland.

Begin 2019 zijn we begonnen, lang vóór de COVID-crisis, met BIMHUIS TV. Doel is om zo veel mogelijk mensen te bereiken met onze concerten, het merk BIMHUIS wereldwijd te verstevigen en om met musici state-of-the-art opnames te maken (audio & video) die de musici altijd en overal vrij kunnen gebruiken. BIMHUIS TV is daarmee uniek in zijn opzet: musici krijgen uiteraard altijd fair pay betaald voor hun performance en de opnames zijn voor het publiek (reclame-) vrij te bekijken en te beluisteren via ons YouTube kanaal, Facebook en Mix Cloud.

Met dit platform dragen we bij aan de bekendheid van Nederlandse musici in binnen- en buitenland, met een focus op jong toptalent en werk van BIMHUIS productions. We presenteren de concerten als livestream en de opnames zijn daarna on demand te bekijken. BIMHUIS TV is uit overtuiging non-profit.

Het technische team van het BIMHUIS maakte van de lockdowns gebruik om zich meer en meer te bekwamen in beeldregie en lichtontwerp. We hebben geïnvesteerd in de implementatie van software (online-conferencing, zoom, break-out rooms, enzovoort) en in de ontwikkelingen van vaardigheden van onze technici op het gebied van (live) camera-regie. Daarnaast hebben we flink geïnvesteerd in de zichtbaarheid en vindbaarheid van BIMHUIS TV met een verbeterde website, CRM (Customer Relationship Management) en SEO (Search Engine Optimisation). We hebben ons digitale platform ook kunnen inzetten om evenementen te streamen van culturele en commerciële partners. Er is inmiddels een online-bibliotheek ontstaan van honderden nationale en internationale performances van ongekend niveau.

PRESENTERENDE ACTIVITEITEN

Voorstellingen/(film)vertoningen, tentoonstellingen, lezingen

MJB-plan	14 producties	1.500 bezoekers
2020	8 producties	312 (fysiek aanwezige) bezoekers
2021	25 producties (waaronder de podcasts)	allemaal digitaal
2022	19 producties	1.621 bezoekers

We organiseerden twee tentoonstellingen in het café (Eén van Nieuwe Maker Fuensanta: Amancio en één van jazz-fotograaf Frans Schellekens) en een NEWTHING-avond met film & live-optredens. Bijzonder was de boekpresentatie

tijdens Amsterdam Dance Event: Geen Dag Zonder Nacht, een verhalenbundel over de wereldberoemde Nederlandse nachtcultuur (Thys Boer en Jonasz Dekkers), georganiseerd door onze junior-programmeurs. Daarnaast waren er 14 lezingen en masterclasses georganiseerd door de Cello Biennale.

CULTURELE VERHUUR (INGEHUURDE PROGRAMMERING)

Bij een culturele verhuur ligt het risico geheel bij de andere partij.

MJB-plan	45 concerten	7.500 bezoekers
2020	36 projecten	1.684 bezoekers
2021	21 projecten, waarvan 17 een livestream. De vier concerten in de zaal trokken 784 bezoekers.	
2022	51 concertavonden	9.553 bezoekers

In 2022 vond de Cello Biennale bij ons plaats. Dat maakt dat het aandeel culturele verhuur dit jaar hoger ligt dan komend jaar. We zijn blij met partners die onze zaal willen huren voor een cultureel tarief, - voor de presentatie van hun, altijd aanvullend en passend, programma. (Young Pianist Foundation, Muziekschool Amsterdam, Dekmantel, het Grachtenfestival, de Willem Breuker Prijs, the Dutch Jazz Competition, en de Keep An Eye-Award)

COMMERCIELE VERHUUR

MJB-plan	55 verhuren	7.500 bezoekers.
2020	16 verhuren	1.325 bezoekers.
2021	16 verhuren, waarvan 7 online	948 bezoekers.
2022	30 verhuren	3.265 bezoekers.

Onze afdeling verhuur heeft zich ingespannen om onze online-streaming goed onder de aandacht te brengen met een videopresentatie, daar wordt niet zo veel gebruik van gemaakt ná de pandemie: mensen willen toch weer terug naar echt contact. Het gaat de goede kant op met het aantal aanvragen.

KORTDURENDE TALENTONTWIKKELING

Talentontwikkelingsprojecten voor professionals

MJB-plan	50 evenementen	900 deelnemers.
2020	21 avonden	430 deelnemers.
2021	7 evenementen	151 deelnemers.
2022	57 evenementen	855 deelnemers.

Het BIMHUIS organiseert evenementen met ruimte voor artistiek experiment en onderzoek. Maar ook voor jonge makers, studenten van conservatoria en professionals.

We organiseerden concerten met InJazz, de Keep An Eye Foundation | The Records, de Tuesday Jams en de serie Rough Diamonds & Rough Diamonds Round Midnight met het Conservatorium van Amsterdam (CvA), concerten in het kader van Europese talentontwikkelingsproject Footprints, we programmeerde het Nederlands Jeugd Jazz Orkest (NJJO) en er waren masterclasses tijdens de Cello Biennale. Er waren in het bijzonder negen workshops, waarvan acht georganiseerd met Club Partout.

LANGDURIGE TALENTONTWIKKELING | BIMHUIS PRODUCTIEHUIS (BIMHUIS PRODUCTIONS)

Langdurige projecten voor professionals

MJB-plan	2 projecten voor 35 musici
2020	42 activiteiten voor 220 musici, zeven compositieopdrachten
2021	38 activiteiten voor 191 musici, vijf compositieopdrachten <i>Eén nieuwe maker-traject, twee startende maker-trajecten</i>
2022	21 activiteiten voor 100 musici, vijf compositie-opdrachten

Tijdens de lockdown hebben we de montage van de videoproductie Pandocheion van David Kwexsilver gemaakt in de BIMHUIS-studio. (Een edit van de BIMHUIS productions-opdracht die tijdens de pandemie plaatsvond in vier zalen van het Muziekgebouw en het BIMHUIS, -tegelijk). we maakten opnames met Fuensanta en haar band (Nieuwe Maker), met Hristo Goleminov (Startende Maker) en met de jonge, talentvolle fluitiste Ketija Ringa Karahona in onze studio. Er waren de vier REFLEX concerten (BIMHUIS Productions), twee presentaties van Startende Makers Ella Zirina en Hristo Goleminov, én opnames met Sanem Kalfa. De album-release van Fuensanta in juni, de North Sea Jazz Compositie-opdracht van Marike van Dijk, de BIMHUIS compositie-opdracht van componist des Vaderlands Martin Fondse, en de presentatie van de Willem Breukerprijs. Stichting Ammodo maakt het project REFLEX én de jaarlijkse BIMHUIS-compositieopdracht mogelijk.





Ella Zirina + Hristo Goleminov © Françoise Bolechowski

1. BIMHUIS PRODUCTIONS

Het BIMHUIS draagt met haar productiehuis (BIMHUIS productions) bij aan de ontwikkeling van professionele kunst. Nieuw werk van hoog artistiek niveau, internationaal, compromisloos, artistiek onderzoek.

Jazz kent een geschiedenis in activisme; in het ombuigen, loslaten of verwerpen van conventies. Het gaat nog altijd een stevig gesprek aan met de status quo. In haar meest vrije vorm, improvisatie, is jazz en constante zoektocht naar nieuwe gespreksvormen. Deze zoektocht en de daaruit volgende gesprekken staan central in REFLEX.

BIMHUIS Productions schept ruimte voor de ontwikkeling van relatief onbekend maar excellent talent, voor nieuwe ensembles en geniale composities, voor eigenzinnigheid, virtuositeit en sprankelende performances. BIMHUIS Productions ondersteunt talenten met visie, musici die iets bijzonders voor elkaar willen krijgen. Deze plannen kunnen vele vormen aannemen, van bijzondere live-producties op landelijke podia en festivals tot albumreleases en internationale tours. Het productiehuis wordt ondersteund door Stichting Ammodo, incidenteel door het Fonds Podiumkunsten en door verschillende private fondsen. De eigen bijdrage van het BIMHUIS is bij elk project verschillend, maar altijd substantieel.

In REFLEX nodigen wij jaarlijks vier makers uit om werk te maken in reflectie op de wereld en haar samenleving. Makers krijgen ruimte en middelen om een productie te schrijven, in reactie op hetgeen wat hen bezighoudt. Abstract of concreet, verhalend of impressionistisch, intiem of episch. Een persoonlijke benadering van een persoonlijke kwestie.

A
M
M
O

VRIJDAG 4 MAART 2022 | SANEM KALFA

Voor Reflex liet de Turkse zangeres en cellist Sanem Kalfa zich inspireren door ervaringen in tijden van lockdown. Tegenstrijdige gevoelens verwerkte zij in nieuwe composities, waarin zij zelf zingt en cello speelt. De Turkse zangeres werd op het podium bijgestaan door vier musici en een beeldend kunstenaar, allemaal vrouw. 'De songs zijn verhalen van mijzelf en anderen', zegt Sanem. De visuals, decor en kostuums, werden ontworpen door kunstenaar Ilgen Arzik uit Istanbul. Ze gaan over verandering van de lichamelijke ervaring tijdens de pandemie: het gebrek aan aanraking, aan fysiek contact. Ilgen ontwierp kostuums met levensechte handen, om die aanraking te visualiseren. De band bestond uit musici die afkomstig zijn uit verschillende landen en net als Sanem in Nederland leven.



REFLEX Sanem Kalfa © Bart Grietens

Sanem Kalfa, zang/cello/elektronica | Ilgen Arzik, visuals | Kamucan Yalçın, zang/klarinet | Marta Warelis, piano | Fuensanta Mendez, zang/contrabas | Sun-Mi Hong, drums



Album-release on BIMHUIS Records, voorjaar 2023 | BIMHUIS TV: bereik: Youtube, 2,3 K weergaven, Facebook, 859 videoweergaven

VRIJDAG 17 JUNI 2022 | YORÀN VROOM – A FORGOTTEN STORY...

ontwikkeling schrijft hij toe aan zijn studies bij drummer Eddy Veldman en percussionist Ponda O'Bryan. Hij is docent slagwerk op de jazzafdeling van het Conservatorium van Amsterdam. Hij werkte met internationaal geroemde musici als Frank McComb, Ed Motta, Cory Henry en Kinga Glyk.

Samen met zijn band beschouwde hij de gebeurtenissen van de afgelopen twee jaar in muziek en dans. Als een geschiedenisstudent in de volgende eeuw, die terugkijkt en aangewezen is op de achtergebleven bronnen. Yoràn verwerkte traditionele Surinaamse dans en muzikale invloeden in zijn composities. Het resulteerde in een bomvol BIMHUIS, met een grote vertegenwoordiging van de Surinaamse muzieksceen uit Amsterdam Zuidoost.



REFLEX Yoràn Vroom © Govert Driessen

Yoràn vertelt waar zijn werk over gaat

Yoràn: "Ik heb teruggekeken naar de afgelopen twee coronajaren. Hoe krijgen onze kinderen en kleinkinderen dit later op school? Het is met name de sociale interactie die mij interesseert, dus dat heb ik geprobeerd weer te geven in mijn show".

Itai Weismann, EWI | Timothy Banchet, piano/toetsen | Nathaniel Klumperbeek, bas | Yoràn Vroom, drums | Yariv Vroom, allround percussie | Fantison Araby O'Bryan, mandinka percussie | Vernon Chatlein, percussie | Sekou van Heusden, percussie | Yailah Vroom, dans | Ayaovi Kokousse, dans



Album-release on BIMHUIS Records, voorjaar 2023 | BIMHUIS TV: bereik: Youtube, 1,5 K weergaven, Facebook, 450 videoweergaven

VRIJDAG 30 SEPTEMBER 2022 | ALISTAIR PAYNE, FT. TONGO EISEN-MARTIN

Alistair Payne maakt deel uit van de nieuwe Amsterdamse jazzscene. De van oorsprong Schotse musicus staat erom bekend dat hij buiten de gevestigde kaders opereert, als trompettist én als componist. Hij maakt dan ook deel uit van veel verschillende bands, zoals Sun-Mi Hong Quintet, Motet, Perselí, Tijn Wybenga's AM.OK, Guy Salamon Group en Tineke Postma Quartet. Voor REFLEX werkte Alistair samen met gerenommeerd poëet Tongo Eisen-Martin. Alistair heeft zijn teksten, ritmes, en energie als vertrekpunt voor composities gebruikt. Invloeden van Arvö Part en Madlib worden afgewisseld met experimenten in (a)tonaliteit en stilte. Speciaal voor het concert heeft multidisciplinair kunstenaar Uldis Vitols een lichtinstallatie gemaakt.



REFLEX Alistair Payne © Bart Grietens

Alistair vertelt waar zijn werk over gaat

Alistair: "Tongo is definitely a huge step outside of our usual discipline. I look up to this guy so much as an artist. This is the first time I composed entirely for my own group, my own night at the BIMHUIS. I wanted to find out what 'my sound' is. This was the perfect project on the right time".

Marta Arpini vocalen, Tongo Eisen-Martin spoken word, José Soares altsaxofoon, Alistair Payne trompet, Floris Kappeyne piano/toetsen, Tijs Klaassen bas, Sun-Mi Hong drums



Album-release on BIMHUIS Records, voorjaar 2023 | BIMHUIS TV: bereik: Youtube, 1,4 K weergaven, Facebook, 1,5 K videoweergaven

VRIJDAG 2 NOVEMBER 2022 | KIT DOWNES - DR. SNAP

De Britse pianist, organist en harmoniumspeler Kit Downes oogst veel waardering voor zijn diverse albums op ECM Records. Hij werkte samen met onder anderen drum-'n-bass-pionier Squarepusher, singer-songwriter Sam Amidon en jazzgroep Empirical. Ook componeerde Downes voor London Contemporary Orchestra en Ensemble Klang. Hij is componerend lid van ENEMY, het pianotrio dat voor dit concert uitgebreid wordt met onder anderen de Nederlandse jazzhelden Reinier Baas en Ben van Gelder. Het visuele universum van DR. SNAP bestaat uit werk van Juliane Schütz.



REFLEX: Kit Downes © Maarten Nauw

very positive thing to do, having just come out of year with so many constraints".

Ben van Gelder, altsax | Robin Fincker, tenorsax | Percy Pursglove, trompet | Ketija Ringa Karahona, fluit | Kit Downes (ENEMY), piano | Reinier Baas, gitaar | Petter Eldh (ENEMY), bas | James Maddren (ENEMY), drums | Sun-Mi Hong, drums | Veslemøy Narveson, drums/percussie

Kit Downes vertelt hier waar zijn werk over gaat

Kit Downes: "Firstly, thank you again so much for putting this project on at BIMHUIS. There was no way it could have happened without BIMHUIS, and the way that you gave so much freedom, support and trust was amazing. Thank you, I really appreciate it! Also, Jurre and Marc (Technici, ML) were absolutely fantastic, such a complicated set up of a band and also with a full day recording before the gig, they were ace. I have told them that! Sydney also was a great help too.

It was a hugely positive experience for me and the whole ensemble, and one that I am looking forward to following up on now, as we are planning the live album release with Isla and Sydney for early 2024 - both of whom have been fantastic and very sensitive to the needs of the project. In addition, there is a live album coming out next year, which I am hoping to do some more gigs around (if we can make it happen with 11 people!). But the project as a whole was a real kick start for me post-pandemic, to get up again and start writing and trying to think big. This was very important! Also, to play with a mixture of old friends and new friends from all over Europe, felt like a

Album-release on BIMHUIS Records, voorjaar 2023 | BIMHUIS TV | Stream: bereik: Youtube | 372 weergaven | Facebook | 421 videoweergaven (maar video-opnames zijn nu niet meer online, want volgend jaar wordt er een live album uitgebracht van deze avond)

2. BIMHUIS COMPOSITIE-OPDRACHT

De derde BIMHUIS Compositieopdracht is toegekend aan Martin Fondse, in navolging van Ben van Gelder (2019) en Tineke Postma (2021). Hij werkte hij als componist/arrangeur samen met vele bigbands, orkesten (Metropole Orkest, Jazz Orchestra of the Concertgebouw, Koninklijk Concertgebouworkest) en internationale sterren (Pat Metheny, George Duke en Cristina Branco). Als bandleider/solist heeft hij twaalf albums uitgebracht. Fondse won in 2017 de prestigieuze Boy Edgarprijs en is sinds januari 2022 twee jaar lang Componist des Vaderlands. Voor deze BIMHUIS compositie-opdracht presenteerde Fondse nieuwe muziek uit zijn nieuwe suite Card Games, waarin het kaartspel fungeert als metafoor voor het leven.



Compositieopdracht Martin Fondse © Govert Driessen

De suite bestaat uit vijf delen: harten, ruiten, schoppen, klaver én joker. Elk deel heeft een eigen karakter, persoonlijkheid en betekenis. Samen met tien muzikanten (waaronder vocal collective Vox Sturnus) én de Noorse stersaxofonist Trygve Seim presenteerde hij op vrijdag 23 september 2022 deze nieuwe, geweldige muziek in het BIMHUIS.

Martin Fondse, piano,vibrandoneon | Eric van der Westen, contrabas | Romain Bly, hoorn | Miguel Boelens, altsax | Trygve Seim, tenorsax, sopranino | Margriet Sjoerdsma, zang, gitaar, piano | Sanne Huijbregts, zang, kalimba, glockenspiel | Anne Marie Roel Messerschmidt, zang, percussie | Thora Sveinsdottir, zang, altviool | Maaike van der Linde, zang, fluit, basfluit | Annie Tångberg, zang, cello

3. BIMHUIS RECORDS

Het BIMHUIS heeft in de loop van de jaren bij bijzondere gelegenheden meermalen opnames geproduceerd en gedistribueerd. In 2023 worden de opnames van REFLEX uitgebracht op vinyl, met een bijzondere vormgeving. Samen met DOX-Records brengen we de werken digitaal uit op alle denkbare platforms. (Bijna) alle inkomsten van zowel fysieke als online distributie zijn voor de maker/musici, zij hebben absolute zeggenschap over hun werk.

4. NIEUWE MAKERS

Belangrijk onderdeel van BIMHUIS productions is de aandacht voor talent development. De Nieuwe Makers-regeling van het Fonds Podiumkunsten geeft ons die mogelijkheid om meerjarig te investeren in de groei van jong talent, op elk niveau. Wij

leren er als organisatie zelf ook van. Het eerste Nieuwe Makers traject (2018-2021) was met componist, arrangeur en orkestleider Tijn Wybenga, die in 2022 de Deutscher Jazz Preis won, voor het beste internationale debuutalbum Brainteaser.

In 2021 schreven we een tweede Nieuwe Makers aanvraag (FPK) voor bassist, vocalist, bandleider Fuensanta Méndez. Fuensanta werd geboren in Veracruz, Mexico. In 2019 studeert ze cum laude af aan het conservatorium van Amsterdam (Major vocals, minor double-bass). Fuensanta werkt in het hart van de nieuwe kosmopolitische scene Nederlandse jazzmusici en bereikt een nieuwe doelgroep, naast de traditionele jazzliefhebber ook jong en vrouwelijk publiek (25-35). Fuensanta is een totaal-maker: ze is denker, verteller, maker van haar eigen theatrale, muzikale en literaire wereld. In haar werk staan vier motieven centraal: feminisme, poëzie, surrealisme en revolutie. Dat plaatst haar in het hart van een nieuwe generatie makers. En dat past ook goed bij het BIMHUIS (1974), van oudsher een activistisch podium met ruimte voor andersdenkenden, onderzoek en politiek bewustzijn. Het project is precies beschreven in een leer- en ontwikkelingsplan en is in september van 2021 van start gegaan. Fuensanta gaat hard: in het najaar ging ze naar Mexico en maakte daar video-clips, haar debuut EP komt op 2 juni 2023 uit op het internationale label GroundUp (Michael League, Snarky Puppy), de eerste singel op 28 april. Ze toert door Europa, Mexico, Japan en Scandinavië. Op 22 juni 2022 presenteerde ze een eerste project in het BIMHUIS: haar Ensemble Grande, inclusief een tentoonstelling. In de herfst van 2023 sluit ze het project af met een poëzie bundel en een interdisciplinair slotconcert.



© Maarten Nauw

5. STARTENDE MAKERS | ELLA ZIRINA & HRISTO GOLEMINOV

Het Fonds Podiumkunsten zocht naar manieren om jong toptalent te steunen in coronatijd. Dat resulteerde in de regeling Startende Makers. Onze aanvraag werd gehonoreerd en daarmee kunnen wij twee jonge, zeer getalenteerde musici ondersteunen en coachen: gitarist Ella Alisa Zirina (24) en tenorsaxofonist Hristo Kamenov Goleminov (23). Ella komt uit Letland, Hristo is van Bulgaarse origine, opgegroeid in Portugal. Beiden hebben gestudeerd aan het Conservatorium van Amsterdam. Ze willen zich verder ontwikkelen in componeren en arrangeren, ze hebben beiden een achtergrond in klassieke muziek en zijn, allebei op hun eigen manier, op zoek naar de inzet van klassieke technieken en sounds in hun werk. Ella en Hristo willen allebei in Nederland blijven wonen en van hieruit hun (internationale) carrière gaan opbouwen; dat heeft alles te maken met de huidige ijzersterke kosmopolitische jazzscene in Amsterdam, waar beiden deel van uit maken. Ze presenteerden hun werk in het BIMHUIS op 23 juni 2022, met daarbij een opname voor BIMHUIS TV. Hun debuutalbums komen uit op ons eigen label: BIMHUIS-records, en ze presenteren de release van dat album beiden in 2023, in Theater de Rode Bioscoop in Amsterdam.

6. GROOVE BEEST (JEUGDEDUCATIE)

In het seizoen 2019-2020 startte BIMHUIS met Groove Beest! -een serie jazzconcerten voor scholen en families. Het BIMHUIS geeft met Groove Beest! bands de kans om een educatief concert vorm te geven in samenwerking met het ervaren educatieteam van het Muziekgebouw/BIMHUIS. De musici

kunnen ervaring opdoen en zich op dit terrein ontwikkelen. De bands behoren tot de nieuwe lichting jazzmusici en worden aangespoord om samen met het educatieteam na te denken over wat jazz voor kinderen is, en hiermee aan de slag te gaan. Bij het samenstellen van het programma zijn verscheidenheid in gender, type jazz, achtergrond en instrumentatie belangrijke factoren. Daarnaast is het belangrijk dat de podiumpresentatie in contact staat met de samenleving en de representatie daar een afspiegeling van is. Een ander belangrijk argument in de selectie is dat de bands hun eigen karakteristieke muziek maken. Elke band speelt zowel schoolconcerten als openbare familieconcerten.

De afdeling Educatie bereidt voor ieder Groove Beest concert een lespakket voor. De klas behandelt dit materiaal én de Groove Beest podcast met hun eigen leerkracht. Daarnaast is er een workshop in de klas, gegeven door één van de musici uit de betreffende band samen met Jurgen van Loenhout: Groove Beest! producent bij BIMHUIS, saxofonist en muziekdocent. Tijdens deze workshop wordt er een groove geleerd met bodypercussie, studeert de klas een lied in én ontmoeten ze een van de musici van de band. Uit gesprekken die de Educatie afdeling regelmatig op basisscholen heeft, blijkt dat er veel behoefte is aan professionele musici in de klas en aan het verbreden van aanbod waarbij niet uit wordt gegaan van het traditionele westerse kanon. In 2022 stonden er vier bands op het programma. the Greyheads, BRUUTI, Shishani & Miss Catharsis. Er is opnieuw aanvullende financiering toegekend van het VSB Fonds en stichting Janivo en het programma is doorgezet naar verschillende podia in Nederland.

PARTNERS & NETWERKEN

2022 was als gezegd een jaar van herstel. Het netwerk van partners weer vitaliseren kostte meer tijd dan gedacht of gehoopt. Enerzijds doordat iedereen, zowel onze partners als wijzelf, in de eerste plaats gericht waren op het herstel van de eigen organisatie. Daarnaast: een netwerk is een geheel van persoonlijke contacten: veel van die contacten waren verdwenen, hadden een andere baan gevonden. En sommige van onze partners zijn nog steeds niet helemaal op oude sterkte (st. Naad, Indiase muziek) of bestaan niet meer (Ahora Do Brazil, Cultuur Connectie Oost). We werken aan het aantrekken van banden met bestaande partners en investeren in nieuwe projecten.

AMSTERDAMSE SAMENWERKINGEN

We werken samen met Amsterdamse partners als de Cello Biënnale (kindervoorstellingen en masterclasses), het Django festival (januari 2023), Amsterdam Roots Festival, Dekmantel, Afro Vibes (wordt weer opgepakt), Basklarinet Festijn (co-programma), Expeditie Oosterdok, het Grachtenfestival, Strijkkwartet Biënnale (in 2023 het geweldige project 50 for the future), The Rest is Noise (samen met Muziekgebouw) & de Willem Breukerprijs.

Holland Festival | in 2023 staat een co-productie gepland. We brengen daarvoor speciaal over: Sofia Jernberg (Zweden, vox), Kit Downes (UK, piano), Petter Eldh (Zweden, bas) en Kjetil Møster (Noorwegen, tenorsax). Ze doen een korte tweedaagse residentie en voeren het werk uit op 11 juni.

De Brakke Grond | We hebben in 2022 twee dubbelconcertavonden gedaan samen met actuele Belgische bands. (Esinam & Nabou én Schntzl & De Beren Gieren). De bezoekersaantallen voor deze concerten zijn door de samenwerking verbeterd is. De komende editie is op 11 maart 2023, bands kunnen logeren in het appartement van de Brakke Grond.

Amsterdam dance event (ADE) | door onze junior programmeurs: Jameszoo's Blind Group + guest soloïst Dorian Concept + support Kotokid & Boekpresentatie Geen Dag Zonder Nacht

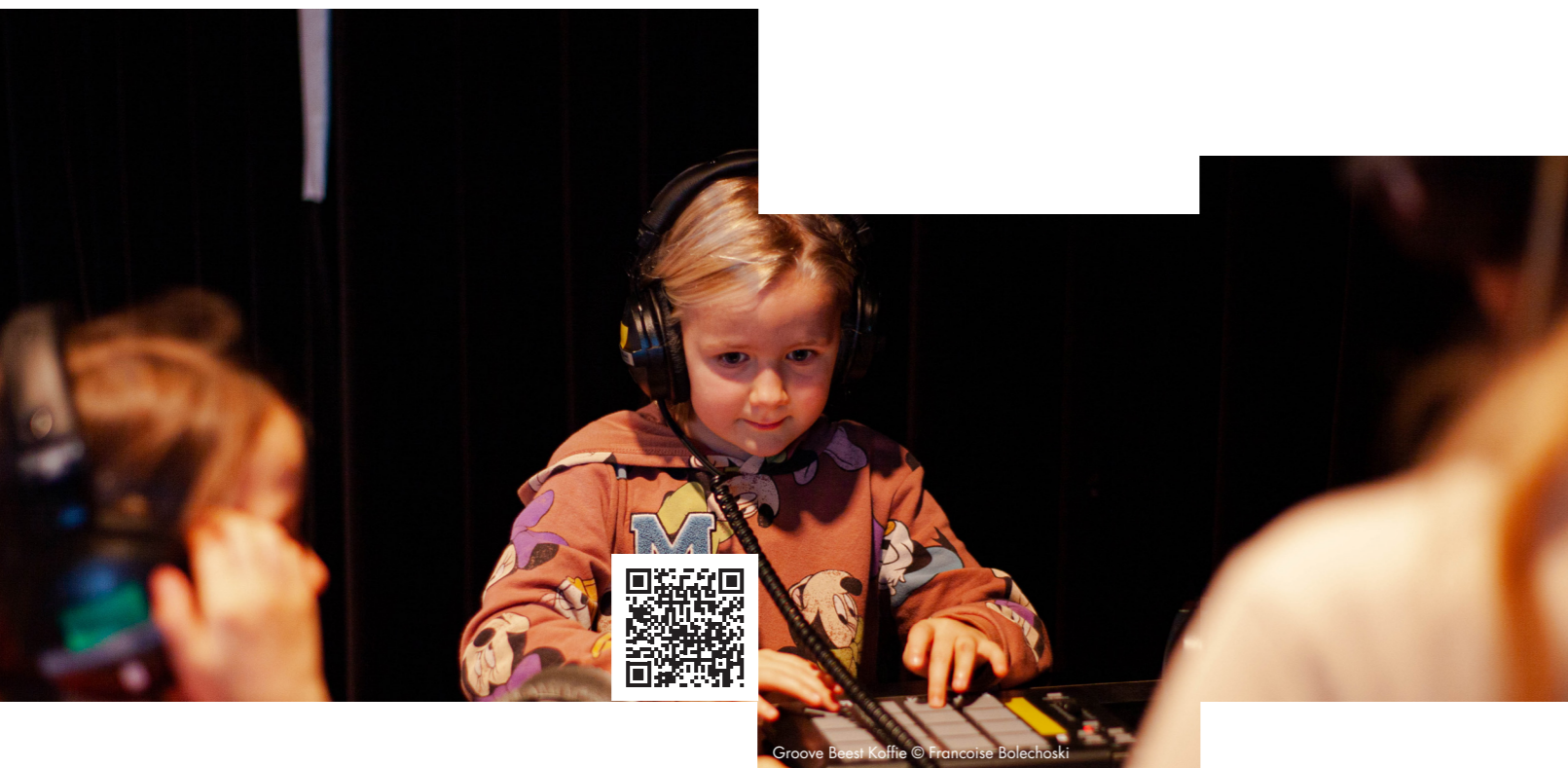
Sociëteit De Kring | het 100-jarig bestaan van De Kring gevierd met twee bijzondere jamsessies; eenje in het BIMHUIS en één in De Kring. Waar het BIMHUIS al jaar en dag op dinsdagavond de BIMHUIS sessie presenteert (Tuesday Jam) is de woensdagavond dat voor sociëteit De Kring. Onze sessie wordt geleid door saxofonist Jasper Blom, saxofonist Benjamin Herman in De Kring. Om te vieren dat De Kring

100 jaar organiseerden we twee opeenvolgende dagen aan jamsessies: Op dinsdag 20 september bij ons, op woensdag 21 september in De Kring. Jasper Blom en Benjamin Herman openen samen beide sessies.

We zorgen in het bijzonder voor de Amsterdamse impro-scene. Dat is onze historie en de scene is nog steeds een belangrijke aanjager van nieuwe ontwikkelingen. We presenteren concerten vaak in series. We werken nauw samen met broedplaatsen.

SPACE IS THE PLACE (SITP)

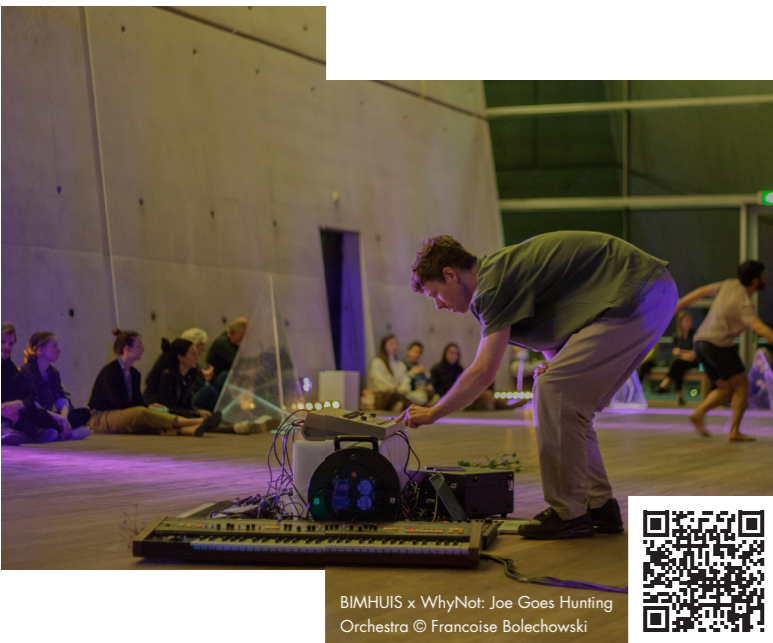
Met De Ruimte (Amsterdam) als thuisbasis organiseert Space is the Place concerten met een focus op vooruitstrevende en avontuurlijke jazz en geïmproviseerde muziek, en is tegelijkertijd een creatieve broedplaats. SITP gelooft heilig in *de oermenselijke kracht van improvisatie en interactie. De in het moment gegeven inspiratie in een context waarin bedreven podiumkunstenaren zich kunnen, durven en willen overgeven kan leiden tot de meest schitterende podiumkunsten. Daarbij houdt SITP van de enorme potentie van de scene door zijn veelzijdigheid. Ze zoeken de interactie op met andere genres en disciplines.* Het BIMHUIS is trots op de succesvolle en duurzame samenwerking. Hierdoor draagt het BIMHUIS bij aan de ontwikkeling van improvisatie muziek, interdisciplinaire kunst en publieksofbouw. In 2023 driemaal presenteerden we gezamenlijk een Interplanetary Night (zaal en café) en tweemaal een Intergalactic Night (café). Druk bezocht door een jong, divers publiek, een actuele Amsterdamse scene.



Groove Beest Koffie © Francoise Bolechoski



An Intergalactic Night © Govert Driessen



BIMHUIS x WhyNot: Joe Goes Hunting Orchestra © Françoise Bolechowski

Stichting DOeK. Twee-daags festival The Impro Train, start weer in september 2023. Het doel van de samenwerking tussen Stichting DoEK en BIMHUIS is om een nieuwe presentatievorm te ontwikkelen voor het publiek van nu. Om daarmee bij te dragen aan de ontwikkeling van nieuw en jong publiek. De concertreeks The Impro Train bestaat uit drie shows van dezelfde band op één avond. Drie shows die zo van elkaar verschillen dat je ze alle drie moet meemaken.

Festival Why Not| (de geweldige Joe Hunting op 20 april), voornemens om in 2023 weer 3 á 4 woensdagen samen te presenteren. Het festival is in afwachting van AFK-financiering.

AMSTERDAMSE LARGE ENSEMBLES

Amsterdam Klezmer band | de samenwerking bestaat uit viermaal per jaar een lab-serie op maandag met speciale gasten, vanaf 2021 tot minstens einde kunstplan. Inhoudelijk altijd succesvol, publieksopkomst ook, maar organisatorisch heeft het orkest erg onder Corona te lijden gehad.

Jazz Orchestra of the Concertgebouw | minimaal één keer per jaar een concert met uitkoop en garantie, en één keer op een maandag een 50/50 coproductie. (zie ook: de biënnale voor Large Ensembles. Werktitel: BigSound

Peter Beets & New jazz Orchestra | Concerten met uitkoop garantie en bonus bij uitverkoop.

Het Andalusisch Orkest | minimaal één keer per jaar, uitkoop.

De Konrad Kosselleck BigBand | met bijzondere projecten. In 2022 de verjaardag van Edwin Ritte met enorm veel media-aandacht op ongekende kanalen en een uitverkochte zaal.

Marmoucha | minstens één keer per jaar, Muziek en muziektheater uit de culturele rijkdom van het Midden-Oosten en Noord-Afrika

All Ellington | All Ellington is een tentet met musici uit de bloeiende Amsterdamse improvisatiescene. In de band zitten musici als Joost Buis, Wilbert de Jooode en Oscar Jan Hoogland, terwijl ook jong talent de kans krijgt in de vorm van saxofonist/klarinetist Mo van der Does.

Bacchanalia Orchestra | 10 december 2022, Bacchanalia, van de in Nederland woonachtige Uruguayaanse gitarist/bassist Miguel Petruccelli. Het twaalfkoppige Bacchanalia Orchestra is een verdubbeling van het oorspronkelijke Bacchanalia, wat Latijns-Amerikaanse ritmes combineert met wilde improvisaties.

ICP Orchestra (Instant Composers Pool) | speelt één keer per jaar tegen uitkoop. Het wereldberoemde orkest van wijlen Mischa Mengelberg is belangrijke Amsterdamse en BIMHUIS legacy.

In ontwikkeling: een Biënnale voor Large Ensembles.
Werktitel: BigSound

Op initiatief van het Jazz Orchestra of the Concertgebouw werken we in een Amsterdams netwerk aan de realisatie van een biënnale voor grote ensembles. In dat netwerk zijn vertegenwoordigd: de Meervaart, het concertgebouw, het BIMHUIS en het CvA. de piloteditie vindt (o.v.b.) plaats in het najaar van 2023.

MUZIEKGEBOUW

We vinden elkaar in het gezamenlijk gebruik en beheer van het pand (stichting BAMB), in gezamenlijke verhuur en in een gezamenlijke educatieve afdeling, maar vooral in ons artistieke doel: beide instellingen staan, ieder met een eigen profiel, voor presentatie en ontwikkeling van eigentijdse en nieuwe muziek. We werken samen binnen formats en festivals als The Rest is Noise, ADE, de Cello Biënnale, het Holland Festival, enzovoort. Als zielsverwante podia onder één dak programmeren het BIMHUIS en Muziekgebouw samen concerten. In 2023 presenteerden we samen Richard Bona (gecancelled in Lockdown), Christian Mc Bride, Cyrille Aimée (tournee gecancelled), het Metropole Orkest met Maria Mendez, het Anouar Brahem Quartet, en Ballaké Sissoko | Habib Koité & Bamada.

CONSERVATORIUM VAN AMSTERDAM

Het Conservatorium van Amsterdam is één van onze belangrijkste partners. We werken samen aan de doorstroom van talent (BIMHUIS productions) en geven studenten de

mogelijkheid om zich in het BIMHUIS te presenteren en vliegreuen te maken. Onze inzet is om jonge musici zich op allerlei manieren thuis te laten voelen in het BIMHUIS. We dragen bij aan de ontwikkeling van professionals in de industrie: zo werken velen van hen bij ons achter de bar, als producent of jazzmarketeer. Wij leren talent persoonlijk kennen en werken aan het publiek van de toekomst. Er zijn vele prachtige verhalen te vertellen over samenwerkingen, bands, projecteren die voortkomen uit het feit dat de community van jonge jazzmusici elke avond bij ons in huis is, op allerlei manieren. Daarnaast werken we samen in stadsnetwerken (zie -> Netwerken in de stad) en neemt het BIMHUIS deel aan werkveld gesprekken die het CvA organiseert.

Internationale musici die naar het BIMHUIS komen, zijn met regelmaat bereid masterclasses te geven op het CvA. Wij geven op tijd onze programmering door aan het CvA, die de artiesten zelf benaderd. Op de avond van het concert zien we dan veel studenten in onze zaal. Dat waren in 2022:

Februari, Gilad Hekselman Trio | Maart, Immanuel Wilkins Quartet | Mei, Kit Downes | September, Chico Freeman & Antonio Farao | Oktober, Baptiste Herbin (Piet Noordijk Tribute gecureerd door Benjamin Herman)| November, Taylor Eigsti, Gretchen Parlato, Jonathan Barber, Kit Downes Dr Snap, Percy Pursglove, Steve Coleman en the Bad Plus.

- Wekelijkse jamsessie gecureerd door saxofoon docent Jasper Blom: (100-150 studenten per week)
- De serie Rough Diamonds: 5-6 concertavonden met twee up & coming CvA (alumni) bands per avond, vlak voor de zomervakantie.
- Summer Jazz Workshop jamsessie, de laatste, drukbezochte, BIM jamsessie voor de zomer
- De serie Rough Diamonds Round Midnight (Doelstelling is acht keer per jaar, één keer per maand in het voorjaar, één keer per maand in het najaar). Dit najaar heeft er een concert plaatsgevonden na het concert van The Bad Plus.
- Studenten van het CvA krijgen toegangskorting voor geselecteerde concerten

The 19 best free things to do in Amsterdam

lonely planet

7. Revel in electrifying jazz at a Bimhuis jam session

Rolling jam sessions at the **Bimhuis** - the core of Amsterdam's influential jazz scene - take place every Tuesday at 10pm from September to June and feature an eclectic array of local and international talent.



BIMHUIS x WHY Not: Transmotion © Françoise Bolechowski

BIMHUIS IN DE WIJK.

We verhouden ons op een bijzondere manier tot de wijk. Want in welke wijk zitten we eigenlijk? We staan er niet fysiek middenin, we hangen in de lucht, langs een doorgaande weg, je moet een loopbrug over om binnen te komen. Er zijn behoorlijk fysieke obstakels en we hebben daardoor niet een vanzelfsprekende, organische functie in de buurt. En 'onze wijk' lijkt soms meer centrum dan oost. Daarnaast hebben we, naast de Amsterdamse functie, ook een internationale en nationale rol. Na Covid moeten netwerken weer worden opgebouwd, we werken aan betekenis voor de wijk.

(Alle projecten die we tijdens Covid bedachten, samen met de Meervaart, kleinschalig in de wijk, gingen niet door want geen vergunning).

54% van onze bezoekers komt uit Amsterdam. Daarvan komt 22 % uit het centrum. 20 % uit oost en 18% uit west. Sommige van onze activiteiten zijn specifiek gericht op Amsterdam-Oost (onze buurt), anderen ook op overige wijken.

- De gezamenlijke educatie afdeling van het Muziekgebouw/BIMHUIS bereikt jaarlijks tussen de 14.000 en 17.000 kinderen, in alle wijken van de stad, op alle scholen. We presenteren voorstellingen met een voorbereidende workshops op scholen: de muzikant in de klas.
- Het BIMHUIS presenteert Familievoorstellingen, samen partners als de CB en Django Festival, maar vooral ons eigen format: Groove Beast
- We presenteren programma i.s.m. Amsterdamse communities, binnen ons productiehuis. Bijvoorbeeld Yoram Vroon, veel musici uit de Bijlmer.
- We hebben zitting in het bestuur van Jazz & de Walvis: een huiskamerfestival in het Oostelijk Havengebied. We dragen financieel bij aan programmering maar die wordt door het festival zelf ingevuld.
- We zijn partner van JazzFest, een festival in de Indische Buurt. Met een spin-off in onze zaal: JazzFest MiniFest
- We voeren gesprekken met lokale politici over samenwerken in culturele netwerken in Oost.
- De album-releases van Ella Zirina & Hristo Goleminov, startende makers, presenteren we in Theater de Roode Bioscoop. (BIMHUIS-outside)

IN ONTWIKKELING: FESTIVAL IN DE WIJK.

WERKTITEL: EXPEDITIE MUZIEK

In 2022 zijn we gestart met de ontwikkeling van een muziekfestival voor de wijk, in het bijzonder de kades van Oosterdok. De samenwerking komt voort uit het lokale netwerk Expeditie Oosterdok. Partners zijn het Scheepvaartmuseum, het conservatorium, het Muziekgebouw en het BIMHUIS. We hopen en verwachten de OBA en Booking.com zullen aansluiten. De pilot vindt plaats in het voorjaar van 2023, onze intentie is om een jaarlijks festival te organiseren, voor en door de wijk.

BIMHUIS & MBO STUDENTEN | MADE BY 020

Sinds 2022 is het BIMHUIS betrokken bij Made by 020 (<https://www.diversion.nl/cases/made-by-020>). Bureau Diversion en de gemeente Amsterdam willen dat mbo-studenten dezelfde kansen als hbo'ers en wo'ers krijgen bij het opbouwen van waardevolle netwerken en arbeidsmarktvaardigheden. Made by 020 is het eerste Amsterdamse netwerk, speciaal voor mbo-studenten en bedrijven/organisaties, waarin zij zichzelf en hun netwerk kunnen ontwikkelen. Met dit buitenschoolse programma krijgen jaarlijks 100 mbo'ers in Amsterdam de mogelijkheid vraagstukken voor het bedrijfsleven op te lossen en daarbij te leren van onder andere ceo's, politici en succesvolle mbo'ers in het bedrijfsleven.

Ook het BIMHUIS ontwierp een opdracht voor een groep MBO studenten: het BIMHUIS wil graag een plek zijn waar de lokale buurt samenkomt en elkaar ontmoet. Het BIMHUIS vraagt zich af wat het kan organiseren/aanbieden om de buurt, die bestaat uit verschillende soorten mensen, met elkaar in contact te laten komen? Hoe kan het aanbod van het Bimhuis hieraan een bijdrage leveren of wat mist er nog? Moet het anders? Het BIMHUIS is uiteraard en tot genoegen intensief betrokken bij het traject en deelt op haar beurt kennis en ervaring met de MBO-studenten. We hopen een duurzame relatie op te kunnen bouwen.

LANDELIJKE SAMENWERKINGEN

Het BIMHUIS is Nederlands belangrijkste jazzpodium en is zich bewust van haar positie in het nationale veld, we zijn actief in allerlei netwerken. Het BIMHUIS heeft sinds de oprichting zitting in het bestuur van de Vereniging van Nederlandse Jazzpodia en -Festival (VNJJ) die belangen behartigt van podia. We opereren in een netwerk van jazzfestivals om aan te sluiten op tournees van internationale artiesten en op landelijke publiciteit. (November Music, So What's Next, North Sea Jazz Festival, Rockit, Transition, Mondriaan Festival, Rewire). Vanaf 2019 organiseert het BIMHUIS een kleiner, praktisch werkoverleg van landelijk



InJazz © Eric van Nieuwland

programmeurs, het zgn. programmeursdiner. (LantarenVenster, Rotterdam; TivoliVredenburg, Utrecht; November Music, Den Bosch; Paradox, Tilburg; Lux, Nijmegen). Doel van dit werkoverleg is om informatie te delen, internationale tours af te stemmen én gezamenlijke support van projecten, zoals een gegarandeerde afname bij projecten van BIMHUIS productions.

Het BIMHUIS werkt samen met landelijke organisaties als Boy Edgar Prijs (9 december 2022, Ronald Snijder), het Prinses Christina Jazz Concours, InJazz, Buma Cultuur, Keep An Eye Foundation, het Nederlands Jazz Archief, de Flamenco Biënnale, Keep An Eye Foundation: the Records on Tour & the Keep An Eye Jazz Award, het Nederlands Jeugd Jazz Orkest (6 juni o.l.v. Maarten Hoogerhuis), the North Sea Jazz Compositie-opdracht (MARIKE VAN DIJK).

We zijn partner van het nationale Showcase Festival InJazz van Buma Cultuur. (Vgl. Eurosonic voor pop). InJazz bestond uit vier concerten in het BIMHUIS (ook online) op 23 juni, en een festivalavond in Rotterdam (North Sea Round Town), de volgende dag. InJazz biedt naast deze concerten een programma voor professionals, werkzaam in jazz en verwante genres. Doel hiervan is om bands, componisten en musici (internationaal) te promoten en gedachten, ideeën en muziek te delen.

In 2022 werkten we intensief samen met de BIM-Vereniging (Beroepsvereniging Improviserende Musici) aan de landelijke viering van hun 50-jarig bestaan. Het BIMHUIS investeerde fors in het project (honoraria musici, uren, organisatie, vele uren fondsenwerving, ruimtes, administratie, expertise). Het resulteerde in een landelijke tour van vele concerten; vijf bands, vijf musici, vijf generaties.

BIM50 is een tijdreis door vijf decennia hedendaagse jazz

50 JAAR BIM Tijdens het BIM-jubileumconcert wisselden swingende saxofoons en opjagend slagwerk elkaar af met vele verstilde momenten.

Door onze medewerker **Kester Freriks**

AMSTERDAM. Een bruisende toekomst, dat wenst jazzzangeres en vocalist Fleurine (Verloop) de legendarische BIM toe. BIM staat voor Beroepsvereniging Improviserende Musici, een halve eeuw geleden opgericht.

Fleurine presenteerde met verve de jubileumavond die vijf decennia hedendaagse jazz omspannt. Ooit begon 'de BIM', zoals ze vol liefde zegt,

met een hechte jongemannenclub, onder wie Willem Breuker, Pierre Courbois, Theo Loevendie en andere Nederlandse jazzgrootheden. Die mannelijke homogeniteit is doorbroken: zijzelf is voorzitter van een bestuur dat voor de helft uit vrouwen bestaat. Toch kost het haar de grootste moeite vrouwelijke jazzmusici tot BIM-lid te maken, zoals ze toegeeft.

Liefst vijf bands, telkens bestaande uit vijf leden, spelen vijf nieuwe composities. Hiermee is het getal vijf magisch. Met een open inschrijving zijn de componisten uitgekozen. Bovendien mogen de leden binnen elk van de bands niet in hetzelfde decennium zijn geboren. De achterliggende gedachte is briliant: je luistert telkens naar jazzmusici die flink in leeftijd variëren. Dat maakt het concert tot een tijdreis.



Vocalist en componist **Thomas Johansen**

Er zijn namen van vroeger bij, onder wie Bennink, Arjen Gorter (contrabas) en Michael Moore (saxofoon). Muziek van de jongere generatie, zoals bij contrabassist en bandleider Joris Teepees 'Tension & Release', wortelt diep in de Amerikaanse jazz met swingende saxofoons, gitaar, opjagend slagwerk en zelfs viool. Bij trompettist Ian Cleaver komen er schurende, bijtende en Latin-ritmes bij. Vocalist en componist Thomas Johansen (1974) speelt in zijn 'Hidden Songs' samen met twee geweldige zangeressen uit de wereldmuziek.

Wat opvallend achterwege blijft, is de extreem avantgardistische 'pipknor'-muziek, zoals Fleurine het noemt, 'een koosnaam'. Sensationeel en spannend is meteen 'Across' van componist Miguel Ángel Santaela die gloedvolle Caribische klanken

combineert met de onpeilbare diepte van basklarinet en baritonsaxofoon. Of tenorsaxofonist Spaargaren die blokfluiten en viool toevoegt aan zijn compositie 'Rise & Fall', waardoor er bij vlagen opeens barok klinkt terwijl we naar jazz luisteren.

Nog iets wat opvalt: de vele verstilde momenten, zo ingetogen dat de deur naar de bar dicht moest. Dat zou in de begintijd van de BIM ondenkbaar zijn. En echt ongebreidelde jammen, uit je dak gaan, anarchistisch improviseren tot de sterren van de hemel spatten - dat gebeurde allemaal evenmin. BIM50 is een echt toegewijd luisterconcert.

BIM50. Jubileumconcert. Gehoord: 1/10, Bimhuis, Amsterdam. Nog t/m 29/10 in verschillende steden. Int: bimpro.nl

ORCHESTRE PARTOUT | CLUB PARTOUT

In 2021 zijn we met veel plezier gaan samenwerken met Orchestre Partout. De organisatie combineert muziek uit alle landen tot een divers geheel; stampende Koerdische dansen, Syrische ballades en funky Punjabi lovesongs. Het project werkt als een broedplaats voor muzikanten uit de hele wereld. Eén van de vele projecten die Orchestre Partout organiseert is Club Partout. Een ontmoetingsplek en laboratorium voor avontuurlijke muzikanten. Tijdens Club Partout komen in het BIMHUIS professionele musici van over de hele wereld (veel van hen zijn statushouders/nieuwkomers uit AZC's) samen met conservatoriumstudenten. Onder leiding van een jazzmuzikant werken ze aan een nieuw, gezamenlijk programma. Op maandag en dinsdag overdag zijn alle repetitieruimtes en de zaal van het BIMHUIS voor hen beschikbaar. Op dinsdagavond is de presentatie in het BIMHUIS. Het proces is ontroerend en vooral van grote betekenis voor de deelnemers. In 2022 met drummer Guy Salamon, zangeres/bassist Fuensanta, dirigent Tijn Wybenga en gitariste Corrie van Binsbergen. In 2023 ook weer vier projecten.



(UK/NL), Marguerite Courtel (FR), Jean Perrissin (FR), Jim Black (USA), Sun Mi Hong (NL), en anderen. Het congres is tegelijkertijd de start van het vervolgproject Better Live (2023-2026, Creative Europe)



Orchestre Partout © Francoise Bolechowski

INTERNATIONALE & EUROPESE SAMENWERKING

Vanaf 2019 zijn we als partner betrokken bij een Europees project: Footprints. een vierjarig Europees samenwerkingsproject dat nieuwe professionals in de muzieksector ondersteunt. Door Europese musici en agenten masterclasses aan te bieden en te laten samenwerken, creëren we samen een sterk Europees netwerk. Footprints richt zich op de sociale, ecologische en economische aspecten van artistieke carrières. Belangrijke doelstelling van het project is het verlagen van onze Carbon Footprint. Verworven kennis wordt gedeeld in Europese netwerken, zoals de Europe Jazz Network (EJN). Vijf landen selecteren elk een jonge zakelijk leider, manager, booker, die coaching en ondersteuning krijgt. De zakelijk leider wordt gekoppeld aan een super band, die gaat toeren per trein door Europa (duurzaam!). Ook de band krijgt coaching. (Kennis, netwerk, skills). Het Footprints Project is een samenwerking tussen Périscope (FR), Wytwórnia Foundation (PL), BIMHUIS (NL), Druga Godba (SI), Austrian Music Export (AT) en Oslo Jazz Festival (NO) en wordt gefinancierd door de Europese Unie in het kader van het Creative Europe programma. Op 8 en 9 maart 2023 wordt Footprints afgesloten met een tweedaags congres in het BIMHUIS. Partners, muzikanten, producenten, agenten en het publiek worden uitgenodigd om te discussiëren over een duurzamer, eerlijker en inclusiever livemuziekstelsel. Het tweedaagse programma bestaat uit keynotes, rondetafelgesprekken en vier concerten. Met Hasna El Maroudi (NL, moderator) Hanane Abaydi (corporate activist -foto), Boudewijn Beerendsen (Muziekgebouw, BREEAM-certificatie), Parvinder Marwaha

Malwina Witkowska, No earplugs: Footprints has brought me many gains as an emerging agent. I got to extend my network. Mostly within the Netherlands and Belgium, but also all over Europe and within the European Jazz Network. I had a lot of support from my mentor Frank van Berkel, and also producers from BIMHUIS. I learned a lot and got some valuable tips and contacts, that helped me establish my agency No Earplugs, but also myself as an agent. (I Booked a European tour end of 2022 for Cortex as part of the EIJN European Green Pilot tour, I established new connections and deepened the existing connections, gained and increased experience in planning, organizing, producing and promoting the tour for a band).

NETWERKEN

Het BIMHUIS is medeoprichter en actief lid van het Europe Jazz Network (EJN) met 156 leden in 35 landen, en maken deel uit van internationale programma-overleggen. Dankzij onze actieve rol in de EJN kunnen we in het BIMHUIS eenvoudig een verbinding maken tussen nationaal en Europees talent.

Het netwerk van the EJN ligt aan de basis van het project Footprints en the Green Pilot Tour: ondersteuning van een tour van een interessante band, tussen minimaal vier verschillende podia of festivals, waarbij minimaal twee EJN-leden betrokken zijn. Er moet sprake zijn van 'innovatieve tourmodellen gebaseerd op de principes van duurzaam toeren en eerlijke en evenwichtige praktijken in de muzieksector'. De Green Pilot Tours is medegefinancierd door de Europese Unie onder het Creative Europe-programma 2022-2024.

EXPORT BUREAU'S

Europees programma wordt soms ondersteund door export bureau's. In 2022/2023 werken we samen met Institut français des Pays Bas, Institut Ramon Llull, serie: Catalan Focus, het Goethe Instituut (Nieuwe serie duits programma VWas Gib's?), Polish Culture & de Poolse Ambassade, Musica per Roma Fondation, Direzione Generale Spettacolo (Bigband uit Italië op 15 december met jonge talenten)

FESTIVALS EN CONGRESSEN

Onze programmeur (en andere medewerkers van het BIMHUIS) bezochten in 2022 de onderstaande internationale Festivals, netwerk events en showcase-evenementen.

18 januari – New York City WinterJazzFest / GlobalFest – Festivals geannuleerd wegens covid en negatieve reisbeperkingen | 11-12 februari, Belgium Jazz Meeting Namen | 19 maart, JazzFest Amsterdam | 5-7 april, European Jazz Network Artistic Exchange Platform Cully Jazz Festival Zwitserland | 28 april-1 mei, Jazzahead Bremen (jury en participant) | 3-6 mei, Footprints Spring Campus Le

Périscope Lyon, France | 25-28 mei, Nutshell / Natjazz Bergen Noorwegen, showcase & festival | 2-4 juni, European Jazz Network Beyond Europe Sarajevo, festival en conferentie | 7-10 juni, Jazzdor Berlijn festival | 22-25 juni, Injazz Amsterdam en Rotterdam | 24 juni Monheim Triennale & Monheim am Rhein festival | 8-10 juli, North Sea Jazz Festival, Rotterdam | 18-21 juli, Oslo Jazz Expo festival | 1-3 september, Punkt festival Kristiansand Noorwegen | 11 september, Trommel Festival Aartswoud | 22-25 september, European Jazz Network Conference Sofia, Festival A to Z | 13-15 oktober, Vilnius Jazzfestival Litouwen | 19-23 oktober, WOMEX Lissabon, conferentie, netwerk en showcases, Portugal | 4-6 november, Tampere Jazz Happening Finland | 29 november -1 december, Les Rencontres AJC Jazz Migration #8, Parijs, showcase en conferentie | januari 2023: Winter Jazz Fest, New York.

De programmeur had in een aantal (internationale) jury's: 30 januari-20 maart, Jury Grachten Festival Jazz Award | Februari -16 maart, Injazz jury | April Jazzahead European Jazz meeting, Bremen.



Why Not x Joe Goes Hunting Orchestra en Transmotion
© Francoise Bolechowski

PUBLIEKSONTWIKKELING

DOELEN

- Bezettingsgraad naar niveau voor pandemie, 63%
- Positionering van BIMHUIS in lokaal, nationaal en internationaal veld voor zowel publiek als stakeholders met als kernboodschap: knooppunt van internationale kwaliteit. Kernwaarden; open, kwaliteit, vrij.

BEZETTINGSGRAAD

Q1 82% (januari lockdown & tot 25 februari beperkte capaciteit van max. 72 bezoekers)

Q2 53 %

Q3 66 % (incl. Festival Dekmantel)

Q4 63 % (incl. Cello Biënnale)

Gemiddelde zaalbezetting 2022: 61%

BEZOEKERSAANTALLEN, PUBLIEKSSAMENSTELLING

Ondanks de lockdown in januari én een traag op-gang-komend publiek in het voorjaar, hebben we toch bijna 57.000 bezoekers ontvangen (excl. 2.275 music). Waarvan voor onze eigen producties, co-producties en internationaal programma ± 44.000 bezoekers (± 39.000 betalend).

Daarmee zitten we bijna op het oude niveau van voor Covid.

BETALENDE BEZOEKERS

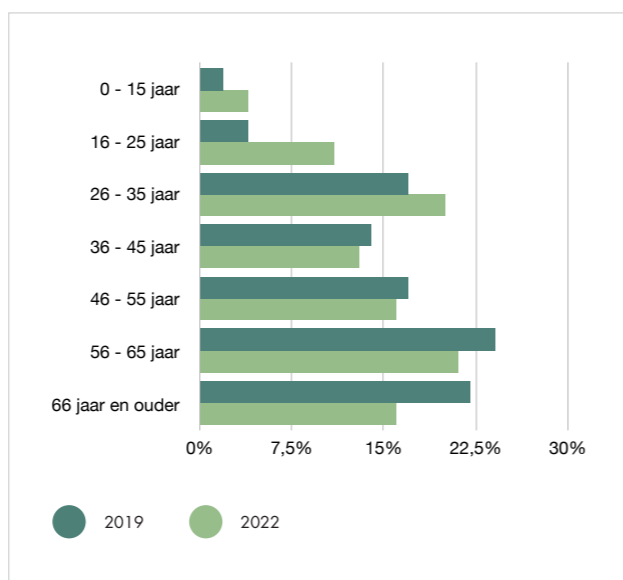
2019	± 42.000
2020	± 14.500
2021	± 13.500
2022	± 39.000

We zien dat ons publiek t.o.v. 2019 in absolute aantallen toeneemt en procentueel aan het verjongen is.

(Zie voor toelichting publiekssamenstelling, toename culturele diversiteit: Code Diversiteit & inclusie | Publiek)

Postcodes per bezoeker	2019	2022
Postcodes Nederlands	83%	88%
Postcodes Amsterdam	45%	48%
Postcodes buitenland	17%	12%

Leeftijd per koper	Procentueel 2019	Procentueel 2022	Vershil
0 - 15 jaar	2%	4%	+ 2%
16 - 25 jaar	4%	11%	+ 6%
26 - 35 jaar	17%	20%	+ 3%
36 - 45 jaar	14%	13%	- 1%
46 - 55 jaar	17%	16%	- 1%
56 - 65 jaar	24%	21%	- 3%
66 jaar en ouder	22%	16%	- 6%



PUBLIEKSGEDRAG

Bij heropening van onze zaal voor publiek zagen een aantal veranderingen in het publieksgedrag. Ten eerste bestellen bezoekers later dan voorheen kaarten, wat in de hele organisatie tot aanpassingen in processen leidde. De marketing- en communicatieplanning veranderde, maar ook de manier van inroostering van medewerkers. Voorheen was het aantal verkochte kaarten een indicatie voor het aantal in te roosteren medewerkers, nu zijn de prognoses van de programmeur de leidraad. Ten tweede is er, zoals in de hele sector, een tendens te zien dat bekend programma goed aantrekt, maar dat programma wat onbekend is, of een meer experimenteel karakter heeft, minder vanzelfsprekend verkoopt. Ten derde zagen we dat de doelgroepen tot 30 jaar sneller terug waren bij ons en met grotere aantallen.

We hebben van de brandweer onze maximale capaciteit iets mogen uitbreiden met 25 bezoekers. Dat heeft invloed op de gemiddelde zaalbezetting en ticketomzet. De cijfers van Q1 geven een vertekend beeld vanwege de lockdown en deels beperkte capaciteit. In Q2 zagen we dat het publiek de weg terug nog niet goed wist te vinden. Gelukkig trok in Q3 en Q4 de bezettingsgraad weer aan. Gevoelsmatig we hebben het idee dat we vanaf november weer en de flow zitten. November is ook in absolute aantallen, ticketomzet en bezettingsgraad onze beste maand.

PRIJSDIFFERENTIATIE

In het najaar zagen we ons genoodzaakt ticketprijzen aan de bovenkant te verhogen vanwege de inflatie. Dat vonden we spannend, het publiek was net weer een beetje terug aan het komen. We zien gelukkig geen verschil in het aantal verkochte tickets: voor de duurdere concerten van grote internationale namen blijkt genoeg interesse te zijn, dit type concerten blijft onverminderd uitverkopen. Tegelijkertijd willen we dat onze concerten voor alle Amsterdammers toegankelijk zijn. Dat vraagt om een zorgvuldige differentiatie. Meer experimenteel programma en concerten voor jongeren houden we betaalbaar, ook met inzet van een enorme variatie aan kortingsmogelijkheden.

MARKETINGMIX

Terwijl we ons samen met brancheverenigingen en overheden bezig hielden met de terugkeer van bezoekers naar culturele uitgaansgelegenheden, focussten wij ons met het marketing en communicatie team op laaghangende fruit. Middels printcampagnes in uitgaansgelegenheden in de stad bereikten we mensen die zich al weer buitenshuis bewogen. In de marketingmix kwam het accent tot aan de zomerstop dan ook op print te liggen. Een atypische stap die goed heeft gewerkt. Aangevuld met een sterke emailstrategie met ons nieuwe CRM-systeem, bereikten we onze bezoekers en wisten

we ze door slimme zoekvragen gerichte te emails sturen. Gemiddeld hadden deze emails een openingspercentage van respectievelijk 65% (NL) en 59% (Eng) en een gemiddeld doorklik percentage van 10%. Een prestatie waar we echt trots op zijn.

JEUGD & EDUCATIE MUZIEKGEBOUW & BIMHUIS

2022

512 activiteiten voor 12.000 leerlingen

Het Muziekgebouw en BIMHUIS vinden het belangrijk dat kinderen al jong met muziek in aanraking komen. Door kennis te maken met verschillende genres en te luisteren naar live muziek, maar ook door te experimenteren en zelf muziek te bedenken en uit te voeren. In 2022 organiseerde de gezamenlijke afdeling Jeugd & Educatie schoolconcerten, workshops voor scholen, bso's en particulieren, concerten voor families én bijzondere projecten zowel binnen het Muziekgebouw als op locatie.

JEUGDSERIES IN HET MUZIEKGEBOUW EN BIMHUIS

Voor de allerjongste bezoekers organiseerden we dit seizoen voor het eerst Babyconcerten, met o.a. WeeRKLANK in co-productie met Dadodans; een interactieve installatie met sensoren en elektronische klanken waar de jonge bezoekers en hun ouders/begeleiders zich lieten onderdompelen in geluiden van geborgenheid, verwondering en speelsheid. De wens naar concerten voor de allerjongsten blijkt groot; alle babyconcerten zijn stevast uitverkocht. In de serie Kijk Muziek programmeerden we concerten voor 2+ en 6+ in de Grote én Kleine Zaal, muzikale middagen met randprogrammering voor het hele gezin. Voor peuters was een van de hoogtepunten de voorstelling Impulz van het Vlaamse Theater de Spiegel, waarin de jonge bezoekers zelf mee de voorstelling konden bepalen en het inventieve muzikale decor en de danser konden bespelen. De grotere kinderen konden onder meer genieten van Circus Charms van Ensemble SeaSession met Frank en René Groothof en de absurdistische teksten van Daniël Charms. Tijdens het Pärt Festival vertelde pianist Ralph van Raat over zijn liefde voor de piano en de bijzondere componist Arvo Pärt tijdens Open je Oren (8+) met presentatrice Dieuwertje Blok. Andere gasten in deze serie waren in 2022 jazzsaxofonist Tineke Postma en violist Diamanda La Berge Dramm. In het BIMHUIS speelde het derde seizoen van Groove Beest waarin jonge jazz/improvisatoren hun groove aan het jonge publiek overbrengen. In totaal bereikten we met de openbare jeugdprogrammering ruim 5.100 jonge bezoekers en hun ouders/begeleiders.

Per 2022 zijn het Muziekgebouw & BIMHUIS trotse partner van de Kindermuziekweek, de opening werd dit jaar vanuit het Muziekgebouw georganiseerd en live gestreamd in alle scholen. De uitzending werd door ruim 50.000 kinderen en volwassenen bekeken.

EDUCATIE

In 2022 organiseerde de educatieafdeling van het Muziekgebouw en BIMHUIS 22 schoolconcerten, 332 SoundLAB workshops in het Muziekgebouw en 62 workshops met SoundLAB op Reis buiten het Muziekgebouw, voor het primair, voortgezet, speciaal (voortgezet) onderwijs, en het hoger onderwijs. Hiernaast waren er educatieve rondleidingen, maatschappelijke stages en lesbezoeken ter voorbereiding op de schoolconcerten. Met ensemble in residence Asko|Schönberg ontwikkelden we het educatieproject De Blaffende Krekel waarin leerlingen van groep 5-6 zelf instrumenten bouwen en ontdekken hoe het is om als musicus in de Grote Zaal te spelen. De samenwerkingen met Eye Filmmuseum, De Rode Loper op School en het Van Gogh Museum werden voortgezet. Het samen met Eye ontwikkelde programma over filmmuziek, waarbij leerlingen een rondleiding bij Eye volgen en zelf een live soundtrack maken in het SoundLAB, blijft onverminderd populair. Met het Van Gogh Museum en Calefax Reed Quintet ontwikkelden we het lesmateriaal bij de voorstelling Van Gogh's Way to Go, wat in seizoen 2022/23 in première gaat in het Muziekgebouw.

Via De Keten, een initiatief van Oorkaan, leveren het Muziekgebouw en BIMHUIS een actieve bijdrage aan talentontwikkeling in Amsterdam, door kinderen meer kansen te bieden op podiumbezoek en doorgroei. In samenwerking met FluXus in Zaandam ontwikkelden we de lessenreeks SoundLAB School, waar muziek, wetenschap en technologie schoolbreed aan bod komen.

In totaal bereikten we 11.799 leerlingen van 143 verschillende scholen met in totaal 512 activiteiten. Daarnaast volgden twee stagiairs een stagetraject van zes maanden, waarbij ze meekeken bij de jeugd- en educatieprojecten in het Muziekgebouw, BIMHUIS en bij SoundLAB op Reis, en als volwaardig lid meedraaiden in ons educatieteam.

SOUNDLAB

Samen met onze muziektechnoloog Görkem Arkan blijven we onze SoundLAB-collectie elektronische instrumenten updaten en uitbreiden, om zo aan te blijven sluiten bij de nieuwste ontwikkelingen op het gebied van muziektechnologie en instrumentbouw. Samen met onze elf freelance workshopleiders houden we de werkvorm van onze workshops up to date door de ontwikkelingen in het onderwijs op het gebied van onderzoekend en ontwerpend leren op de voet te



volgen, en te verwerken in onze workshops. In 2022 startten we een onderzoek naar vormen om het SoundLAB ook voor de jongste doelgroep (4-6 jaar) beschikbaar te maken. Op deze manier zorgen we voor een breed en actueel aanbod van onze SoundLAB workshops voor alle onderwijsvormen en leeftijden.

De vierjarige samenwerking tussen het Muziekgebouw en Stichting de Vrolijkheid ging haar tweede jaar in. Jaarlijks bieden we op vier azc locaties een workshopreeks aan, die we speciaal hebben ontwikkeld voor deze samenwerking. In 2022 kwamen daar vier nieuwe locaties bij: Leersum, Almelo, Oisterwijk en Heerlen. Bij de laatste workshopreeks hoorde een eindpresentatie tijdens festival Musica Sacra in Maastricht met kinderen en jongeren van het azc in Heerlen. We ontvingen hiervoor extra steun van het VSB Fonds, het Elise Mathilde Fonds en het Prins Bernhard Cultuurfonds.

De workshopreeksen zijn, zoals alle SoundLAB workshops, gericht op het ontdekken van nieuwe klanken en het samen maken van een nieuw muziekstuk. Bijzonder is, dat we in dit project de taalbarrière bewust zo laag mogelijk houden, door veel met beelden en universele tekens te werken. De reacties van de kinderen en jongeren op de azc's zijn hartverwarmend enthousiast. In juni 2022 gaven we daarnaast workshops voor Oekraïense vluchtelingkinderen via Stichting De Regenboog.

Met het Stedelijk Museum ontwikkelden we samen met vierdejaars Muziek en Technologie studenten van de HKU interactieve SoundLAB installaties voor in het Familielab in het museum. Door de inhoudelijke koppeling met de tentoonstelling Modern die vanaf mei 2023 te zien is, bundelen we inhoudelijke kennis en marketingkracht. De SoundLAB installaties wordt eind februari 2023 geopend en de rest van

het kalenderjaar kunnen (jonge) bezoekers hier nieuwe klanken ontdekken, en hun eigen geluidskunst maken.

FUTURE SOUNDLAB

Op woensdag 23 november 2022 organiseerden we samen met Gehrels Muziekeducatie Future SoundLAB, een dag vol inspirerende lezingen, performances, workshops en kennisuitwisseling op het gebied van muziek en technologie in het onderwijs. Future SoundLAB werd bezocht door uiteenlopende partijen uit het werkveld: van vakdocenten en leerkrachten tot Pabo en conservatoriumstudenten, van cultuurcoaches tot opleiders van verschillende instellingen (HKU, AHK, KonCon, MBO Pedagogisch medewerker). Het was een succesvolle dag op het gebied van muziek, technologie en design in samenwerking met educatieve professionals en opleidingen. De ontstane contacten en nieuwe samenwerkingen worden verder doorontwikkeld. Alle presentaties én een aftermovie zijn na afloop verzameld en terug te vinden op de Future SoundLAB pagina op de Muziekgebouw website.

GROOVE BEEST – BIMHUIS

Zie productiehuis

AMA – ALLIANTIE MUZIEKEDUCATIE AMSTERDAM

Sinds juni 2015 is de Alliantie Muziekeducatie Amsterdam (AMA) actief. We willen alle Amsterdamse leerlingen en leraren uit het primair onderwijs de kans geven om muziekpodia te bezoeken, zodat zij gedurende hun hele schooltijd de muzikale rijkdom van Amsterdam ervaren. Hiernaast is AMA een actieve gesprekspartner van de Gemeente Amsterdam om binnen- en buitenschools muzikaanbod in de stad te stimuleren en bereikbaar te houden voor alle kinderen. Het Muziekgebouw & BIMHUIS hebben in 2022 samen met de AMA partners wederom een mooi gebalanceerd aanbod voor het primair onderwijs gerealiseerd. De afstemming van het aanbod blijft hoog op de agenda staan om zo een evenwichtig, maar divers aanbod voor basisscholen aan te bieden. AMA staat in nauw contact met de coördinatoren van Muziekschool Amsterdam, Aslan, Muziekcentrum Zuidoost en het Leerorkest, met als doel om podiumbezoek structureel onderdeel te maken van het lesprogramma op scholen. Ook nodigen we daarom muziekdocenten in opleiding uit voor dialoog en podiumbezoek. De samenwerking van AMA met de Muziekschool Amsterdam (MSA) is in 2022 geïntensiveerd. Het binnenschoolse muzikaanbod vanuit de MSA wordt uitgebreid aan de hand van thema's van de AMA-instellingen zoals (jazz) improvisatie en meerstemmigheid. In december 2022 verscheen in de Groene Amsterdammer een mooi artikel van Bas van Putten over het belang van muziekeducatie en jeugdconcerten, waar de zeven muziekinstellingen van AMA aan het woord kwamen: Op maat bediend.

BEDRIJFSVOERING

Het BIMHUIS hanteert een Raad van Toezicht model. De RvT keurt het beleid goed en houdt toezicht op de uitvoering. In het verslag van de RvT staat beschreven hoe de RvT functioneert. (Controlerend en adviserend) Het BIMHUIS kent zowel een bestuurs, directie-reglement als een RvT-reglement waarin afspraken zijn beschreven.

De directeur-bestuurder heeft naast haar functie bij het BIMHUIS de volgende onbezoldigde nevenfuncties:

- Stichting Collectiv, secretaris (slapende stichting)
- Nederlandse Vereniging van Jazzpodia en Jazzfestivals (NVJJ), bestuurslid namens het BIMHUIS
- Stichting Jazz en de Walvis, bestuurslid.
- Prins Bernhard Cultuurfonds, lid adviescommissie muziek.
- Stichting Rotterdam International Fringe Festival, North Sea Round Town, bestuurslid

De organisatie/directie heeft op vaste tijden overleg met de RvT en met de personeelsvertegenwoordiging (PVT). Er is regelmatig overleg met het managementteam (MT) en afdeling hebben zowel hun eigen overleg als overleg met andere afdelingen. Er is overleg met externe partijen als de Gemeente Amsterdam, met landelijke brancheverenigingen als de VNJJ, de VNPF en de VSCD (CAO Nederlandse podia), met fondsen en stedelijke overleg als het Overleg Amsterdamse Theaters (OAT), het MOAT (Marketing Overleg Amsterdamse Theaters) en de Alliantie Muziekeducatie Amsterdam (AMA). Internationaal is er overleg over allerlei onderwerpen binnen the European Jazz Network.

PERSONEELSBELEID

Het BIMHUIS hanteert vanaf 2017 de Cao Nederlandse Podia. Vanaf januari 2018 opereert de huidige PVT (personeelsvertegenwoordiging), in 2021 zijn nieuwe leden toegetreden. Er is een intern, gediplomeerd vertrouwenspersoon. In totaal zijn er 75 mensen in loondienst bij het BIMHUIS (24,28 FTE).

Het BIMHUIS heeft een talentvol, professioneel en divers team. Mensen met uiteenlopende kwaliteiten, leeftijd, achtergrond en eigenschappen. Hun kennis, netwerk en ervaring is onmisbaar voor de organisatie. We waken voor behoud van specifieke kennis op de inhoud; jazz-expertise, techniek, maar ook voor ons collectief geheugen. We besteden aandacht aan het welzijn van onze medewerkers.

2022 was voor ons personeelsbestand een roerig jaar. Er is enorme concurrentie op de arbeidsmarkt en de podium cao is niet altijd concurrerend: dat mensen elders meer kunnen verdienen heeft voor ons een paar keer negatief uitgekapt. Ondanks het feit dat het BIMHUIS een zeer geliefde plek is om te werken. We gingen onverminderd door met werven maar de krapte op de arbeidsmarkt maakt dat er, ondanks brede werving in allerlei communities en langs verschillende kanalen, voor bepaalde functies nauwelijks kandidaten reageerden. Dat bedreigde de continuïteit van de bedrijfsvoering en zorgde voor beperkte arbeidsmobiliteit op bepaalde afdelingen. We hebben bovendien het afgelopen jaar te maken gehad met medewerkers die een langere periode ziek waren en medewerkers die een andere baan vonden. Dat was, vanwege de krapte op de arbeidsmarkt, moeilijk op te vangen.

De werkdruk was hoog en we hebben met elkaar hard gewerkt om alles op te lossen: met tijdelijke inzet van een planner, freelancers en uitzendbureaus. Maar vooral dankzij het harde werken van de medewerkers op alle afdelingen; altijd bereid elkaar te helpen.

Personeelsbeleid en diversiteit & inclusie: zie: Toelichting op de codes: Fair Practrice Code & *Code Diversiteit & Inclusie* | *reflectie op het actieplan diversiteit (januari 2020)*

COACHING EN SCHOLING

Het BIMHUIS hecht aan interne scholing en reserveert daarvoor budget. We vragen aan werknemers wat leerbehoeftes en ambities zijn en faciliteren waar mogelijk. We leiden jonge mensen intern op om zo van toegevoegde waarde te zijn als ze verder stappen zetten in de sector. (sectorverantwoordelijkheid) We zetten ons in voor sociale mobiliteit. We zetten ons in voor talent development en artistieke ontwikkeling bij BIMHUIS productions. Het BIMHUIS is een erkend leer/werk bedrijf: er werken met regelmaat stagiaires op de afdelingen techniek, productie, programma en marketing.

We geven ruimte aan de innovatie kracht van jongeren: bijna 40 % van onze medewerkers is jonger dan 30 jaar. Die jonge mensen willen zich graag ontwikkelen, maar kunnen nu niet altijd groeien omdat op bepaalde afdelingen seniors ontbreken (krapte op de arbeidsmarkt). Natuurlijk bieden we scholing en coaching aan en hebben we incidenteel freelancers gevraagd om die young professionals te begeleiden, maar dat was niet altijd genoeg: het gaat om specifieke kennis over onze bijzondere industrie. We hopen dat we talentvolle jonge mensen, in al hun diversiteit vast kunnen houden. Daarnaast

is het ontbreken van senioriteit een bedreiging voor de continuïteit van de organisatie. We blijven werven.

TRAINEESHIP JUNIOR PROGRAMMEURS

Eén van de projecten van BIMHUIS productions is een traineeship voor programmeurs, om te komen tot een pool van programmeurs met verschillende profielen. Zo ontwikkelen we meer expertise en behouden ons internationale netwerk voor het land, de stad, voor het BIMHUIS en de musici. In 2021 zijn we het programma gestart twee junior programmeurs, Jermaine Kanbier en Paula Hoorn. Beiden hebben met goed gevolg, als onderdeel van het traineeship, de curators-opleiding aan ArtEz afgerond.

SOCIALE VEILIGHEID

Uitgangspunt is dat er bij BIMHUIS geen plaats is voor ongewenst gedrag. Seksuele intimidatie, pesten, discrimineren en andere vormen van intimidatie, agressie of geweld is onacceptabel. Wij verwachten van alle medewerkers dat zij respect tonen naar alle collega's; dat moet het leidende beginsel zijn bij samenwerken. Elke medewerker heeft recht op een veilige en integere werkomgeving. Indien medewerkers ongewenst gedrag ervaren, vragen we om elkaar daarop aan te spreken of om een van de hiervoor genoemde hulpstructuren in te schakelen.

Het BIMHUIS kent een intern en wijst medewerkers daarnaast op de mogelijkheid voor een extern gesprek via mores.online .nl en de vertrouwenspersoon van de Arbodienst. We brengen de mogelijkheid tot melden met regelmaat onder de aandacht van medewerkers in de interne nieuwsbrief. Er zijn in 2022 gesprekken gevoerd met medewerkers over houding en gedrag.

De rode draad in alle vertrouwelijke gesprekken die de in- en externe vertrouwenspersoon voert, is het bieden van een luisterend oor, het samen met de melder(s) verkennen van handelingsopties en desgewenst de melder bijstaan in de te nemen vervolgstappen. Hierbij valt te denken aan het voeren van een dialoog met de veroorzaker van grensoverschrijdend gedrag, in gesprek gaan met de leidinggevende of de verantwoordelijke daarboven, het indienen van een formele klacht etc. Als er behoefte is aan specifieke hulp, dan kan de vertrouwenspersoon, indien gewenst, ook ondersteunen middels een doorverwijzing.

Het BIMHUIS maakt aanscherpingen op het beleid rond sociale veiligheid en omgangsvormen. Samen met de PVT en de vertrouwenspersoon werken we aan een interne gedragscode die in juni 2023 aan de medewerkers wordt

voorgelegd. Na goedkeuring maakt de interne gedragscode integraal deel uit van de werkafspraken. In de gedragscode wordt ook aandacht besteed aan (meldingen van) fraude. Daarnaast voert het BIMHUIS in het voorjaar van 2023 een medewerkers tevredenheidsonderzoek (MTO) uit, waarvan de uitkomsten meegenomen worden in het aanscherpen van het beleid.

BIMHUIS onderschrijft de Fair Practice Code, Governance Code Cultuur en de Code Diversiteit & Inclusie en handelt zoveel als mogelijk naar deze gedragsrichtlijnen en rapporteert daarover jaarlijks in het Jaarverslag.

Interne vertrouwenspersoon: Charissa von Franquemont charissa@bimhuis.nl | 06 4214 4420 | Landelijke meldpunt Mores: Mores.online.nl

PERSONEELSVERTEGENWOORDIGING (PVT)

De Personeelsvertegenwoordiging (PVT) van BIMHUIS bestaat uit vier leden met medewerkers van de volgende afdelingen: horeca, verhuur, techniek & productie. In 2022 zijn twee nieuwe leden geworven. De PVT en de directie zijn in 2022 twee keer samengekomen voor een overlegvergadering. In 2022 is gesproken over de gedragscode, veranderingen in de cao (minimumjeugdloon omhoog en het daarmee verdwijnen van de eerste schaal, cao-indexatie 2023 met 5%, de eenmalige energie-toelage van € 250 voor alle medewerkers, de toegenomen werkdruk en het werven van nieuwe collega's, de financiële staat van het BIMHUIS, de beloningssystematiek en meer. De PVT heeft jaarlijks overleg met de RVT.

DUURZAAMHEID

In de ontwerpfasen van het Muziekgebouw/BIMHUIS (2005) is op allerlei manieren rekening gehouden met duurzaamheid. Veel van de gebruikte materialen zijn duurzaam en dagelijks wordt er zo efficiënt mogelijk omgegaan met gebruikte energie en met het milieu. Op het dak van het Muziekgebouw/BIMHUIS zijn bijna 1.000 zonnepanelen geïnstalleerd. Hierdoor wordt eigen stroom opgewekt. De Rijksoverheid heeft het gebouw energielabel A toegekend. (EP-certificaat, 2019). De Energie Index is 1,02 EI. Daarnaast ontving het gebouw in 2019 het duurzaamheidscertificaat BREEAM-NL met score 'very good'. Dat maakt het Muziekgebouw/BIMHUIS één van de meest duurzame culturele instellingen van Amsterdam.

In vele ruimtes van het gebouw zijn klimaatplafonds toegepast om zowel de luchtvochtigheid als temperatuur op het gewenste niveau te houden. Voor het verwarmen en koelen van het gebouw, wordt hiervoor een eigen bron gebruikt die zich in de kade voor het gebouw bevindt. (Warmte-koude opslag). Er is in het gebouw dan ook geen gas aansluiting en we produceren dus geen uitstoot van NOx (stikstof). De concertzaal is een zgn.

klimaatkamer waar temperatuur en luchtvochtigheid passend kunnen worden afgesteld. Dit draagt bij aan de akoestiek, maar is ook van belang voor het behoud van instrumenten. In het voorgebouw zijn infrarood verwarmingspanelen aangebracht. De temperatuurregeling is per afzonderlijke verblijfsruimte te gebruiken. De temperatuur in de kantoren wordt aan het einde werkdag automatisch uitgeschakeld. De verlichting in het hele gebouw bestaat voor een groot deel uit led. De raamzijde van de kantoren zijn voorzien van lichtsensoren; als er veel licht van buiten naar binnen schijnt, wordt de verlichting automatisch gedimd. Het gehele gebouw is voorzien van isolatie glas. De buitenverlichting is energiezuinig (LED) en voorzien van een energiebesparende regeling. Meer dan 75% van het sanitair en water verbruikende apparatuur is voorzien van stopkranen. Er is een gescheiden rioleringsstelsel voor hemelwater en afvalwater aanwezig, dit vermindert de druk op het rioolstelsel bij hevige regenval. De vloeren in het gebouw zijn grotendeels van cumaru, FSC gecertificeerd hardhout. Al het afval in het hele gebouw, -glas, pmd, gft, witgoed, kca, frituurvet, wordt intern gescheiden. In het gebouw staan perscontainers voor papier en restafval. De koffie die we in ons café gebruiken is biologisch gecertificeerd en wordt rechtstreeks ingekocht bij boeren in Ethiopië. We presenteren biologische wijnen, we gebruiken alleen papieren rietjes en we presenteren -altijd- glazen flessen kraanwater & herbruikbare glazen bekertjes op de bar. Onze chef-kok Massimo kookt met biologische producten.

Verder:

1. BIMHUIS is partner van het Europese project Footprints, wat zich onder andere inzet voor het terugdringen van de ecologische footprint van de muziekindustrie, en organiseert in maart 2023 een conferentie over duurzaamheid en de muziekindustrie.
2. Het BIMHUIS onderschrijft de principes van the Green Train (The Green Manifesto), gericht op een klimaat-neutrale, duurzame muziekindustrie. <https://www.europejazz.net/activity/take-green-train>
3. De UIMA (United Independent Music Agencies) heeft een duurzame rider gelanceerd voor artiesten en werkt aan een duurzame toekomst voor de muziekindustrie, waarin wordt ingezet op forse vermindering van de ecologische footprint. Ze focussen hierbij op minder vliegen, anders eten, minder troep en groene energie. Het BIMHUIS ondersteunt het gebruik van de duurzame rider zoveel mogelijk.

FAIR PRACTICE CODE

Het BIMHUIS hanteert voor medewerkers de CAO Nederlandse podia. We volgen de salarisverhoging van 5%, vanaf januari 2023 en hebben medewerkers in januari 2023 eenmalig € 250 verstrekt (ook de freelancers) als tegemoetkoming voor stijgende (energie-) lasten. ZZPers hanteren marktconforme tarieven, afhankelijk van ervaring.

Het BIMHUIS is solidair met makers en heeft in Covid jaren op allerlei manieren makers en kleine organisaties financieel gesteund. We houden ons aan gemaakte collectieve afspraken. Van oudsher staat het BIMHUIS als muzikantencollectief voor een eerlijke betaling van kunstenaars: de zgn. BIM-NORM was een begrip. Het BIMHUIS hanteert de tegenwoordig geldende SENA-norm: een minimale vergoeding van €290 per muzikant per concert (Onlangs verhoogd). Het BIMHUIS zit daar in de praktijk echter vaak boven. Studenten ontvangen geen vergoeding voor hun optredens, series worden uitsluiten met het CvA geproduceerd en zijn vrij toegankelijk. Fair Practice staat voor het BIMHUIS eigenlijk maar op één terrein onder druk, en dat is wanneer we een zeer groot ensemble programmeren. Dan zijn de uitkoopsommen niet altijd in verhouding tot de publieksinkomsten en dus minder makkelijk op te brengen. We doen het wel, we houden immers van grote ensembles en orkesten. Het helpt als orkesten zelf, middels fondsen, bijdragen aan de financiering van de uitkoopsom. Dan kunnen we vaker grote ensembles programmeren.

We geven opdrachten en contracten aan makers en medewerkers met een diverse culturele of etnische achtergrond, we letten goed op verhoudingen in gender, leeftijd en opleiding, in alle lagen van de organisatie. In het BIMHUIS is altijd ruimte voor coaching en training, en we bieden dat actief aan.

We hebben al decennia programma's waarbij stagiaires meedraaien en het komt niet zelden voor dat we op professionele wijze aan elkaar verbonden blijven. Ons HR beleid is gericht op duurzaamheid: op persoonlijke groei en ontwikkeling, én op het garanderen van een sociaal-veilige werkplek.

We geven medewerkers en makers het vertrouwen om hun taak als zelfstandig professional in te vullen en zorgen tegelijkertijd voor support. Het BIMHUIS is transparant over haar bedrijfsvoering. Voor zover niet strijdig met AVG-wetgeving worden beleid en cijfers gepubliceerd in het jaarverslag, op de website.

CODE DIVERSITEIT & INCLUSIE | REFLECTIE OP HET ACTIEPLAN DIVERSITEIT (JANUARI 2020)

Het BIMHUIS conformeert zich aan de code Diversiteit & inclusie en schreef in januari 2020 een Actieplan Diversiteit met concrete uitgangspunten en doelstellingen. Bijna alle doelstellingen voor het einde van de kunstplanperiode (eind 2024) zijn, ondanks de coronacrisis, reeds behaald.

Het BIMHUIS luistert naar de samenleving en maakt dat geluid vanzelfsprekend onderdeel van programma, partners, personeel en publiek. Reageren op de wereld om ons heen is een overtuiging. We hechten eraan dat iedereen (muzici, publiek, medewerkers, stakeholders, klanten, partners) zich in het BIMHUIS vrij, uitgenodigd en veilig voelt en we werken daar elke dag aan, sinds 1974. Het BIMHUIS committeert zich aan verankering van diversiteit en inclusiviteit, in alle lagen van de organisatie, op alle beleidsterreinen.

De aansluiting met de veranderende samenleving is een proces wat consequent aandacht vraagt. Het is een geheel van kunst, ideeën, aanbod, ruimte scheppen, zichtbaar maken, zorg dragen, porositeit, partners. Aandacht voor zorgvuldig beheer en waardering van de verschillen.

PROGRAMMA

We organiseren structureel programmaruimte voor jonge gastprogrammeurs en curatoren. Door diverse communities te betrekken bij de programmering bereiken we nieuw, divers publiek en ondersteunen we projecten uit de stad. Binnen BIMHUIS productions geven we ruimte aan een nieuwe generatie interculturele makers met een cultureel-divers perspectief. We vragen makers om werk te maken wat reflecteert op de samenleving, dat levert sociaal bewogen, geëngageerd en activistisch programma op. We programmeren zelf ook werkelijk maatschappelijk en emancipatoir programma. Aanvullend: in 2023 een congres over duurzaamheid en de muziekindustrie (Binnen het Europese project Footprints).

Gender balance in jazz is een serieus aandachtspunt. We programmeren en ondersteunen in het bijzonder vrouwelijke musici en makers heeft en geven hen een prominente plek in de communicatie, om zo beeldvorming voor nieuwe generaties positief te beïnvloeden. We geven compositieopdrachten aan vrouwen (Saxofoniste Tineke Postma 2020, pianiste Kaja Drakler 2023), we betrekken vrouwelijke programmeurs en curators bij ons programma, we geven binnen ons productiehuis ruim baan aan vrouwen en hebben oog voor gender balance in de organisatie. Wat betreft het aanbod: we streven naar een aandeel bands in het BIMHUIS met minstens één vrouw van 45% in 2024. In 2022 is dat aandeel 40,5 % (aantal concerten: 372 (meerdere



concerten per avond), aantal bands met één of meerdere vrouwen: 152.

PARTNERS

Om de aansluiting met een veranderende wereld scherp te blijven maken, kijken we goed naar de actualiteit van de samenwerking: diversiteit, publiek ontwikkeling, rol in de keten. Onze doelstelling: het percentage partners waarmee we cultureel-divers publiek bereiken gaat van 36% in 2019,- naar 40% in 2024. In 2022 is dat reeds 57 %. (Van het UD Festival tot het Grachten Festival, van Amsterdam Roots Festival tot Club Partout). Van de 38 partnerships in 2022 draagt 70% bij aan actuele ontwikkelingen in een bepaald gebied. (Anderen juist aan onze jazz-legacy). 65% van onze partners speelt in rol in de Amsterdamse keten, 84% draagt bij aan muzikale diversiteit en 26 % van onze partners brengt elektronische & dance muziek. Bijna alle partners brengen voor het BIMHUIS nieuw publiek mee, 40% van hen in het bijzonder jong publiek.

PUBLIEK

Onze doelstelling is: aan het einde van dit kunstplan een waarneembare toename van culturele diversiteit in publiek. Die toename is daadwerkelijk waarneembaar. Vooral bij cultureel-divers programma en bij nieuwe hippe, jazz (groove based, interdisciplinair). We presenteren een stevig aandeel programma wat millennials aanspreekt en door hen, of samen met hen, gecreëerd is.

Diversiteit zien we enerzijds op concert-niveau: elke avond een andersoortig programma trekt elke avond andersoortig publiek. We zien die diversiteit ook vertegenwoordigd op avonden zelf: programma voor en door jong publiek, de sessies, alle projecten van BIMHUIS productions, de samenwerkingen met Space is the Place, DEKMANTEL en meer, trekt een cultureel divers publiek.

Gen Y & Gen Z

Kenmerkend voor GenY en GenZ is de wording van een majority-minority-society. Het bereiken van dat jongere publiek betekent het bereiken van een superdivers publiek. In theorie, maar ook in de zaal waarneembaar. Het aandeel bezoekers wat behoort tot Generation Y, Young Millennials (26-36) is procentueel gegroeid met 3 % in 2022. Het 'oudere' deel van GenZ (16-25 jaar) wordt inmiddels ook door het BIMHUIS bereikt, en dat deel van de bezoekers is procentueel toegenomen met 6%. Ons doel was een toename van het publieksaandeel jongeren, (GenY en GenZ, 16-36 jaar) van 23 % naar 30 %, aan het einde van de kunstplan periode. Dat aandeel is in 2022 gestegen naar 31 %.

PERSONEEL

Diversiteit & personeelsbeleid gaat wat ons betreft over man/vrouw, opleidingsniveau, achtergrond, karakter, seksuele identiteit en competenties. Met ruimte en respect voor iedereen, met gelijkwaardigheid in de verschillen. Er is op alle afdelingen bewustzijn over inclusie en een veilige werksfeer. We realiseren ons dat dat een on-going proces is. Managers nemen sociaal gedreven beslissingen. We geven ruimte aan de innovatie kracht van jongeren: we geven hen zeggenschap en leiden jonge programmeurs op. We organiseren medezeggenschap (PVT) en er is een vertrouwenspersoon met kennis van inclusie.

Ook de afgelopen 2 jaar hebben we gewerkt aan de samenstelling van een divers personeelsbestand. Onze medewerkers hebben roots in Polen, Spanje, Indonesië, Kaap-Verdie, Israël, Frankrijk, Turkije, USA, Syrië, België, Ghana, Canada, Letland, Servië, de Molukken, Italië, Duitsland, Suriname en Mexico. Er is culturele-diversiteit in de RVT. Er werken bij het BIMHUIS mensen met een fysieke beperking of chronische ziekte.

Onze ambitie is dat het aandeel medewerkers met een migratieachtergrond in 2024 is gestegen van 34% (2019) naar 40%. Dat aandeel is in 2022, ondanks de pandemie en krapte op de arbeidsmarkt, gestegen naar 37 %. We denken daarmee een redelijke afspiegeling van de samenleving te zijn, (25% van de Nederlandse bevolking kent een migratieachtergrond, in Amsterdam is dat 55%). We zullen het blijvend aandacht geven: er is altijd ruimte voor meer diversiteit.

We geven ruimte aan de innovatie kracht van jongeren: we geven hen zeggenschap en leiden jonge programmeurs op. 38 % van onze medewerkers is jonger dan 30 jaar, dat houden we op peil.

	Aantal werknemers	Percentage mannen	Percentage vrouwen	20-30	30-40	50>	Bi-culturele achtergrond (voor zover wij weten)
2019	44	50%	50%	36%	22%	7%	34%
2022	70	53%	47%	38%	17%	11%	37%

GOVERNANCE CODE CULTUUR

Principe 1 | De doelstellingen van stichting BIMHUIS staan beschreven in de statuten. In het verlengde daarvan zijn missie, visie en strategie geformuleerd. In dit bestuursverslag staat beschreven hoe die doelstellingen zijn gerealiseerd en hoe we met partners (interne en externe belanghebbenden) hebben samengewerkt. (Samenwerkingen, bedrijfsvoering)

Principe 2 | Stichting BIMHUIS past zowel de principes als de aanbevelingen van de Governance Code Cultuur toe. De manier waarop de RvT toezicht houdt op zowel het bestuur als naleving van de GCC staat beschreven in het RvT-reglement. Dat reglement is opgesteld in overeenstemming met de statuten van stichting BIMHUIS en met het bestuursreglement.

Principe 3 | Het BIMHUIS heeft regels rondom belangenverstrengeling vastgelegd in zowel het directie- bestuursreglement als in het RvT reglement. Er is in het verslagjaar geen sprake geweest van belangenverstrengeling bij bestuur en toezichthouders.

Principe 4 | De verdeling van taken en bevoegdheden zijn vastgelegd in bovengenoemde reglementen. In die reglementen staat ook beschreven hoe het bestuur de RvT informeert. De RvT bevrucht het bestuur op haar beurt actief en met regelmaat op alle, in beide reglementen beschreven, onderwerpen.

Principe 5 | Het bestuur is verantwoordelijk voor de algemene en dagelijkse leiding, het functioneren en de resultaten van de organisatie. De wijze waarop invulling gegeven wordt aan deze taak staat beschreven in dit bestuursverslag. De directeur-bestuurder draagt zorg voor haar persoonlijke professionele ontwikkeling middels coaching, training en het advies van externe professionals.

Principe 6 | Het bestuur gaat zorgvuldig en verantwoord om met de mensen en de middelen van de organisatie. Het bestuur volgt de Cao Nederlandse Podia en hanteert de principes van de Fair Practice Code. Daarnaast formuleert het bestuur personeelsbeleid, kent de organisatie een PVT en een vertrouwenspersoon (zie: bedrijfsvoering). De interne gedrags- en integriteitscode wordt in 2023, samen met de

vertrouwenspersoon en de PVT, geformuleerd. De Code diversiteit & inclusie is op alle beleidsterreinen geïmplementeerd en krijgt steeds opnieuw aandacht. De manier waarop risicobeheersing en interne controle is vormgegeven wordt beschreven in het bestuursverslag.

Principe 7 | Ook de wijze waarop de raad van toezicht zijn toezichthoudende, adviserende en werkgeversrol uitoefent, staat beschreven in het RvT-reglement. Er is een jaarplanning met taken die worden uitgevoerd door verschillende leden van de RvT. Met name de toezichthoudende- en de werkgeversrol komen in een vast, jaarlijkse structuur voorbij. Tijdens vergaderingen (maar ook daarbuiten, bij meer actuele vragen) is er altijd ruimte voor een adviserende rol.

Principe 8 | De raad van toezicht heeft in het reglement beschreven hoe en wanneer de profielschets van de raad wordt geëvalueerd en bijgesteld. Er zijn richtlijnen geformuleerd die betrekking hebben op de samenstelling van de raad, werving & benoeming, herbenoemingen en mogelijk aspirant-lidmaatschap van nieuwe leden.



Shishani & Miss Catharsis © Bart Grietens

TOELICHTING OP DE CIJFERS

FINANCIËLE CONTINUÏTEIT

Gezien de aard van de organisatie is het geen doelstelling om de vermogens- en liquiditeitspositie te maximaliseren. Wel is het van belang dat de vermogens- en liquiditeitspositie van de stichting toereikend zijn om financiële tegenvallers op te vangen.

EIGEN INKOMSTEN / SUBSIDIE GEMEENTE AMSTERDAM

De structurele steun van de gemeente Amsterdam is voor het BIMHUIS onmisbaar. En het BIMHUIS streeft ernaar om (met behulp en naast de subsidie van de Gemeente) zelf zoveel mogelijk inkomsten te genereren. Dat kunnen publieksinkomsten, bijdragen van fondsen, bijdragen van ondernemingen en particulieren, inkomsten uit verhuur en projectsubsidies en fondsen zijn. De ratio waarmee we dit uitdrukken zou boven de 2.5 moeten uitkomen en wordt als volgt berekend:

Totale baten / subsidie Gemeente Amsterdam

2018: 2,69
 2019: 2,94
 2020: 1,82 (beperkingen door corona)
 2021: 1,77 (beperkingen door corona)
 2022: 2,52 (beperkingen door corona in Q1)

INKOMSTEN

Het BIMHUIS kent een mix van recette, samenwerkingen, gemeentelijke subsidie, horeca-inkomsten, commerciële verhuur, culturele verhuur, fondsen en donateurs. De eigen inkomsten betroffen in het jaar voor Corona (2019) 66% van de totale baten. In 2021 was die situatie, met maar 44% eigen inkomsten, anders. In 2022 zien we dat de verhoudingen weer aantrekken en genereert het BIMHUIS, ondanks de eerste maanden met Corona-beperkingen, 60% aan eigen inkomsten. We voorzien een toename van dat percentage eigen inkomsten in 2023.

Het BIMHUIS heeft in het meerjarenbeleidsplan de ambitie neergezet om jaarlijks € 102.000 externe financiering te organiseren t.b.v. projecten als Nieuwe Makers en BIMHUIS productions. Dat bedrag is ruimschoots behaald. De volgende fondsen leverden een bijdrage in 2022:

Bijdrage en besteding 2022	
EU - Footprints	€12.101
FPK - Subsidie Reguliere Programmering	€39.375
Amodo - Close Distance	€ 6.500
FPK - Nieuwe makers	€ 27.549
FPK - Startende makers	€ 28.883
Amodo - Reflex	€ 93.298
VSBB - Groove beest	€ 13.292
Janivo - Groove Beest	€ 5.000
BIM Vereniging - Lustrum	€ 96.045
Kickstart - Investeringssubsidie	€6.960
Brook Foundation - Gift Corona voor artiesten	€ 15.273
FPK Compensatieregeling 2	€4.749
FPK Compensatieregeling 3	€16.323
Totaal	€365.348

Het BIMHUIS dankt alle fondsen voor hun steun en voor het vertrouwen.

Een deel van de inkomsten van 2022 bestond uit landelijke regelingen als de TVL en NOW, die nog betrekkingen hebben op het eerste kwartaal. Alle noodsteun die we van de van de gemeente Amsterdam ontvingen (2020/2021) is terugbetaald.

COMMERCIELE VERHUUR

We hebben het afgelopen jaar 32 zakelijke evenementen mogen organiseren in het BIMHUIS. De totale omzet inclusief BTW bedroeg € 443.028 ex BTW. We hebben na de magere Covid-jaren de draad weer goed weten op te pakken, veel trouwe klanten wisten ons gelukkig nog te

vinden. Vóór Covid was er door onze technische afdeling goed geïnvesteerd in op afstand bestuurbare camera's zodat we naadloos in de markt van de live-stream en hybride evenementen konden springen. Het valt echter wel op dat na de lock-downs in 2022 weinig van deze hybride evenementen zijn overgebleven.

Mensen hadden allemaal weer enorme behoefte om elkaar fysiek ontmoeten en te netwerken met een hapje en een drankje. Verwachting is wel dat er op termijn toch weer hybride evenementen zullen komen en dan met name als het gaat om internationale congressen. En dat is ook iets wat opvalt: er wordt door onze klanten bewust gekeken naar duurzaamheid. Ook op het gebied van catering worden vragen gesteld. We hebben onze cateringkaart aangepast voor 2023 met meer vegetarische en vegan opties.

NEW THING (GEEFKRING EN ONZE DONATEURS)

In 2018 leerden we de stichting New Angle kennen. Deze stichting introduceert een actieve vorm van duurzaam schenken aan non-profitinstellingen: gemeenschappen die financiële en morele steun geven. De eerste bijeenkomst van de BIMHUIS-geefkring NEWTHING vond plaats in mei 2019, eind 2022 hebben we 12 leden, goed voor een structurele bijdrage van € 30.000 per jaar. In 2022 hebben we een bijzondere avond georganiseerd voor de leden met drummer Sun Mi Hong.

SPONSORING

We ontvangen jaarlijks € 7.000 als vaste sponsorbijdrage van Grolsch. Daarnaast ontvangen we een korting op de bierafzet. We merken dat sponsoring door bedrijven binnen onze sector weinig opportuun is. We focussen ons daarom ook meer op particulieren en andere inkomstenstromen.

INVESTERINGEN

We investeerden in 2022 in optimalisatie van het CRM-systeem en de website. In overeenstemming met het MOP investeerden

we onder andere in een nieuw kassasysteem voor de horeca, nieuwe horeca-apparatuur en in soft- en hardware voor het online platform. Daarnaast in nieuwe computerschermen en horeca-apparatuur.

TERUGBETALINGEN PUBLIEK

In Corona tijd, maar ook in 2022 zijn een groot aantal concerten gecancelled. We vragen aan bezoekers of ze het bedrag gerestitueerd willen zien of aan het BIMHUIS schenken. (We hebben overigens veel werk gehad aan die restituties). Er zijn nog steeds bezoekers die niet gereageerd hebben op onze verzoeken. We vragen nog éénmaal aan iedereen die een kaartje gekocht heeft voor een gecancelled concert, of ze die restitutie op prijs stellen. Dat totaal aan nog-uit-te-betalen restituties nemen we in de jaarrekening van 2022 als schuld op. In 2023 laten we het restant vrijvallen.

VERMOGENSBELEID | OPBOUW RESERVES

Om een flexibele en toekomstbestendige organisatie te zijn, is het van belang solide reserves op te bouwen. Het BIMHUIS heeft in de jaren 2018-2020 onder een nieuw bestuur, gewerkt aan financieel herstel. Met hulp van de gemeente Amsterdam, een reorganisatie, méér ondernemerschap en een aangepaste bedrijfsvoering. In 2021 waren we in de gelegenheid om reserves op te bouwen, dankzij TVL en NOW-regelingen. Ons vermogen staat verspreid over meerdere spaarrekeningen van de ABN Amro.

Van het totale vermogen is EUR 565.445 bestemd voor het Meerjaren Onderhouds Plan. Het weerstandsvermogen van de stichting (eigen vermogen minus Meerjaren Onderhouds Plan) bestaat uit een bestemmingsreserve programma van €160.000 (o.a. opvang stijgende programmakosten & Fair Pay), een continuïteitsreserve van € 573.676 en een algemene reserve van € 116.779. In het jaar 2022 is het weerstandsvermogen met EUR 36.324 gedaald.

Eigen vermogen	JR 2020 31-12-2020	JR 2021 31-12-2021	JR 2022 31-12-2022
Algemene reserve	€ 112.074	€ 116.779	€ 116.779
Bestemmingsreserve Corona opbouw	€ 75.000	€ 460.000	€ 0
Bestemmingsreserve programma	€ 80.000	€ 160.000	€ 160.000
Continuïteitsreserve	€ 0	€ 150.000	€ 573.676
Bestemmingsfonds M.O.P. (jaarlijkse dotatie €70.000, minus afschrijvingen)	€ 522.442	€ 546.844	€ 565.445

Algemene reserve

We streven naar een algemene reserve van 10% van de totale omzet. Gebaseerd op een normale bedrijfsvoering zou dat een reserve moeten zijn van ongeveer € 300.000. Zo'n reserve is nodig om tegenslagen en onverwacht stijgende kosten te kunnen opvangen. Aan de algemene reserve wordt in het jaar 2022 niets toegevoegd of onttrokken omdat wij eerst de continuïteitsreserve op het gewenste niveau willen brengen.

Bestemmingsreserve Corona opbouw

In het eerste crisisjaar 2020 konden we een begin maken met een bestemmingsreserve t.b.v. de opbouw van de bedrijfsvoering ná de coronacrisis. Dit was nodig om op volle kracht te kunnen starten en risico's op te kunnen vangen. De aangepaste Corona-meerjarenbegroting 2021-2024 (d.d. juni 2021) ging uit van een geschat inkomstenverlies van 25% voor 2022 (een tekort van € 300.000) en 15% voor 2023 (een tekort van € 200.000). We hebben de bestemmingsreserve Corona in 2021 verhoogd tot een bedrag van € 460.000. Begin 2023 zijn alle corona-maatregelen verdwenen en leven we tegelijk in een nieuwe werkelijkheid met sterk gestegen (energie-) kosten. Het Bimhuis heeft de Bestemmingsreserve Corona opbouw daarom volledig laten vrijvallen en een groot deel gedoteerd aan de Continuïteitsreserve.

Bestemmingsreserve programma

We zagen het als onze verantwoordelijkheid om in 2022 bij te dragen aan een goede opstart van de sector na Corona. Dat is belangrijk voor de kunst, voor het publiek, maar ook voor de economie van de stad Amsterdam. De bestemmingsreserve programma werd gevormd om bij te dragen aan de inkomenspositie van musici en makers, en daardoor talent, niet verloren te laten gaan. We dragen daardoor verantwoordelijkheid voor de sector. Eind 2022 bedroeg deze reserve € 160.000. In 2022 is het door een bijna sluitende exploitatie niet nodig geweest onttrekkingen te doen aan deze reserve. Wel zien we (begin 2023) dat de inflatie van invloed is op stijgende gages en uitkoopsommen van zowel nationale als internationale artiesten. Om te kunnen blijven concurreren op die internationale markt, maar ook om musici fair pay te kunnen blijven betalen, voegen we een deel van deze reserve toe aan het programmabudget: € 40.000 voor het budget van 2023 en € 40.000 voor 2024. De overige € 80.000 wordt als reserve aangehouden voor het 50 jarig bestaan van het Bimhuis in 2024.

Continuïteitsreserve

Het BIMHUIS streeft naar een continuïteitsreserve van € 1.000.000 om bij onvoorziene omstandigheden een jaar

onze personeelskosten te kunnen betalen. Onvoorziene omstandigheden hebben zich duidelijk voorgedaan de afgelopen jaren, zonder dat wij daar een reserve voor hadden staan. Zonder de NOW-bijdragen hadden we veel medewerkers moeten ontslaan. We begonnen met de opbouw van continuïteitsreserve in 2021 met een dotatie van € 150.000. We verhogen de reserve eind 2022 met een bedrag van € 423.676 tot een totaal van € 573.676. Dit is mogelijk door de vrijval uit de Corona opbouw reserve.

Meerjarenonderhoudsplan (MOP)

Het onderhoud van het gebouw is voorzien in de bijdrage aan de BAMB. (Beheersstichting Accommodatie Muziekgebouw en BIMHUIS). De BAMB beheert een MOP voor groot onderhoud.

De MOP van het BIMHUIS betreft investeringen in de zaal (apparatuur en instrumenten), maar ook in het restaurant & café én in kantoor en ICT. De BIMHUIS-MOP is begin 2022 geactualiseerd. In 2023 gaan we stevig investeren in zaal-techniek.

MJOP en de beschikking van de Gemeente Amsterdam

In de beschikking van de Gemeente Amsterdam voor de subsidie over 2022 staat niets over de verplichte jaarlijkse dotatie aan het MJOP. In lijn met eerdere jaren wordt ook over 2022 een bedrag van €70.000 gedoteerd, minus de afschrijvingen. Investerings worden in overeenstemming met het MOP uitgevoerd.

VRIJKAARTEN

Ticketprijzen en gratis aanbod

We differentiëren optimaal in ticketprijzen. Om ons programma voor zoveel mogelijk mensen toegankelijk te maken, hanteren we een groot aanbod van kortingsacties. Tegelijkertijd denken we dat er bij bepaalde concerten aan de bovenkant nog ruimte is en gaan dat komende periode optimaliseren. We organiseren aanbod wat gratis toegankelijk is, bijvoorbeeld de wekelijkse sessie en tentoonstellingen.

Vrijkaarten voor personeel

Het is wenselijk dat medewerkers van BIMHUIS regelmatig voorstellingen bezoeken omdat dit de betrokkenheid en kennis van de activiteiten van de medewerkers bevordert. Medewerkers hebben dan ook hebben de mogelijkheid hebben om gratis een concert bij te wonen. Er zijn concerten die om diverse redenen beperkte capaciteit voor medewerkers hebben. (de beperkte gastenlijst regeling)

Overige vrijkaarten

- Uitvoerende musici mogen ieder één gast mag meenemen, met een maximum van 12 kaarten voor een band. Alles daarboven wordt gefactureerd.
- Pers krijgt bij recenseren van concerten een vrijkaart
- Relaties krijgen eenmalig een vrijkaart indien het in het belang van de samenwerking is. Dit betreft bijvoorbeeld directies van vaste samenwerkingspartners, relaties van grote evenementen van zakelijke verhuur
- Per maand wordt door het BIMHUIS bepaald welke concerten door medewerkers van het Muziekgebouw aan 't IJ gratis bezocht kunnen worden (de beperkte gastenlijst regeling)
- In gevallen waar de zaal wordt gehuurd door derden voor activiteiten en concerten bepaalt de huurder het vrijkaartenbeleid.

Relatiekaarten

in een beperkt aantal gevallen krijgen onze relaties onbeperkt toegang tot onze concerten door middel van een relatiekaart. Die relatiekaart is persoonsgebonden en een jaar geldig. De relatiekaarten zijn voor:

- Binnen- en buitenlandse programmeurs van jazzpodia en festivals; wederkerigheid is gebruikelijk.
- Medewerkers van fondsen
- Directies van vaste partners zoals het Conservatorium van Amsterdam
- Leden onze geefkring krijgen voor een periode van vijf jaar een relatiekaart
- Sommige oud-medewerkers krijgen een relatiekaart voor de periode van één jaar na uitdiensttreding bij BIMHUIS.

RISICO- ANALYSE

Risicomanagement

Risico analyse en management is een vast en geïmplementeerd onderdeel van het beleid. We kijken naar strategische risico's (extern en intern), we kijken naar financiële risico's, het interne controle systemen en naar wet- en regelgeving.

Strategische risico analyse | Grote/kleine kans (+/-) grote/kleine impact (+/-)

Externe risico factoren

1. Een economische crisis, oorlog in Oekraïne, de energiecrisis. (+/+)
2. Afnemend draagvlak bij de politiek en publiek opinie voor steun aan de culturele sector (+/+)
3. Tekort aan professionele medewerkers, krapte op de arbeidsmarkt (+/-)
4. De beperkingen van het salarishuis (cao) t.o.v. de krapte op de arbeidsmarkt (ondanks de 5% loonstijging vanaf januari 2023) (+/-)
5. Stijgende hotels- en reiskosten (steeds minder medewerkers kunnen in Amsterdam wonen) en stijgende loonkosten. (+/+)
6. Jong talent, starters: we zien dat the next generation een achterstand heeft opgelopen: musici, makers, onze medewerkers. Het BIMHUIS meent hierin de komende jaren haar verantwoordelijkheid. (+/-)
7. Veranderend publieksgedrag. (-/-)

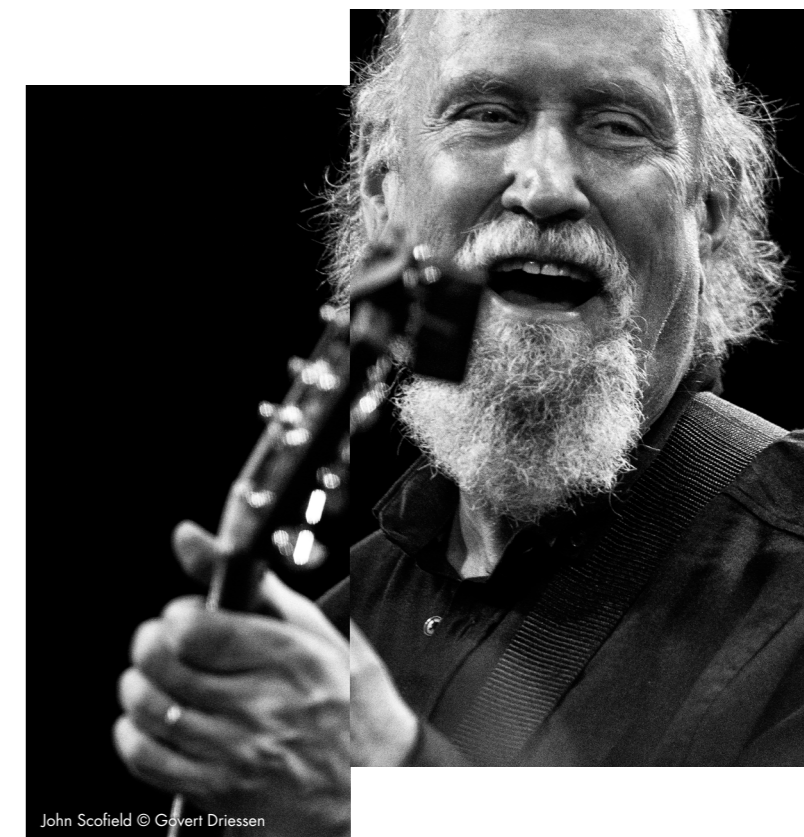
Interne risico factoren

1. Werkdruk personeel bij aanhoudende krapte op de arbeidsmarkt (-/-)
2. Kennis, netwerk en ervaring van sommige afdelingen zijn te weinig breed belegd in de organisatie (wordt aan gewerkt) (-/-)

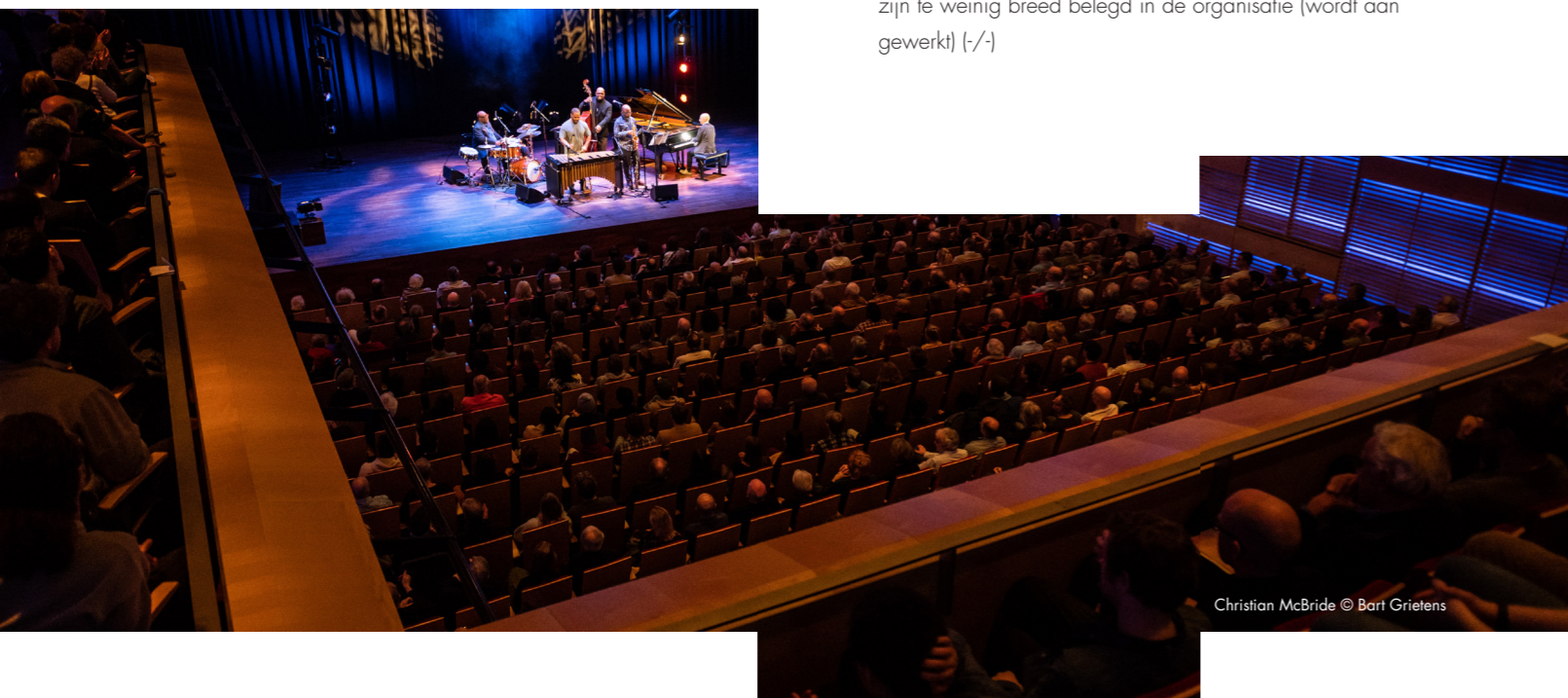
3. Het is belangrijk om goed aan te sluiten bij snel veranderend en onvoorspelbaar gedrag van de consument: dat vergt investeringen in onderzoek en monitoring. (+/+)
4. De financiële architectuur van het BIMHUIS is de afgelopen jaren verbeterd, en is nu een professionele, digitale organisatie. Risico's in het financiële systeem zijn van grote kans, grote impact, - naar kleine kans, kleine impact gegaan. (-/-).
5. De liquiditeit is stabiel. Dankzij eenmalige bijdrage Gemeente Amsterdam, kwartaal-bevoorschotting (i.p.v. maandelijks) en een gezonde bedrijfsvoering.
6. Het BIMHUIS heeft beperkt reserves, maar bouwt gestaag. De aangepaste Covid-begrotingen van 2022 & 2023 laten een tekort zien, dus de reserves zijn, met het oog op de continuïteit van de bedrijfsvoering, een vereiste. (Zie: externe risico factoren, nr. 1, 2 & 5)

Beleid rondom interne risicobeheersing en interne controle

- In 2023 komt er een beschrijving van de AO/IB: daarmee kunnen we processen goed monitoren. (Is in 2022 niet gelukt door vertrek hoofd bedrijfsvoering)
- Het financiële systeem van het BIMHUIS werkt op operationeel niveau met gescheiden verantwoordelijkheden en trapsgewijze procuraties.
- Bankzaken zijn ingericht volgens het vier-ogen principe waarbij taken gescheiden zijn.
- Bar & restaurant: pin-only
- We hanteren een systeem van financiële kwartaalrapportages, we streven naar maandrapportages. Deze rapportages bevatten ook verwachte realisaties.
- ICT: Beveiliging is belegd bij de BAMB. Het BIMHUIS gaat 'naar de cloud'. Dat doen we na onderzoek, advies & training m.b.t. governance & veiligheid.
- AVG-wetgeving | Data verzameling en - gebruik. Het BIMHUIS hanteert strikte doelen en richtlijnen. Data wordt in de eerste plaats gebruikt om kaartkopers een ticket te kunnen toesturen en om hen bij annulering of wijziging tijdig te kunnen informeren. Daarnaast gebruiken we data om gerichte informatie te kunnen toesturen over aankomende concerten gebaseerd op eerdere aankopen.



- Verkoopstanden worden frequent intern gecommuniceerd (zowel resultaat als verwachte realisatie)
- Prestaties (subsidies) worden gemonitord met inzet van het planningssysteem.
- Scheiding van taken en verantwoordelijkheden: controleren staat op afstand van organiseren & aansturen. (In onze relatief kleine, niet hiërarchische organisatie is dat een aandachtspunt). We werken sinds 2021 met een externe controller.
- Het BIMHUIS hanteert een systeem van functionerings- en beoordelingsgesprekken, gekoppeld aan een kwalificatie/beloningssysteem.
- Het BIMHUIS investeert in coaching & training van medewerkers, op maat. (BHV, persoonlijke ontwikkeling, operationele vaardigheden, leidinggeven)



Christian McBride © Bart Grietens



En tot slot gebruiken we de informatie als bron voor onderzoek naar andere publiekssamenstelling.



VERSLAG RAAD VAN TOEZICHT BIMHUIS

2022 was voor het BIMHUIS opnieuw een jaar vol uitdagingen. Net als vele andere organisaties worstelde het BIMHUIS met de krapte op de arbeidsmarkt, onvoorspelbaar publieksgedrag, gecancelde tournees en concerten én met de onvoorziene gevolgen van inflatie. Desondanks zijn er mooie resultaten geboekt en zijn de financiële tekorten redelijk beperkt gebleven. Zowel het publieksbereik als de verhuur van de zaal trekken aan en er hebben vele concerten en projecten plaatsgevonden van een hoog artistiek niveau. BIMHUIS productions en BIMHUIS TV hebben hierbij een belangrijke, innovatie rol gespeeld.

De bedrijfsvoering van Stichting BIMHUIS was begin 2020 (pre-Corona) stabiel, professioneel, vitaal en gericht op de toekomst. Covid-19 had en heeft verstrekende gevolgen voor de organisatie en de besturing van de het BIMHUIS. De organisatie heeft in de afgelopen periode op een zeer professionele en innovatieve wijze laten zien wat ze kan betekenen voor medewerkers, musici, partners en publiek, maar ook voor de opdracht die de stichting heeft. In het bestuursverslag staat beschreven wat de impact is geweest van de Covid-crisis op de bedrijfsvoering. Daar staat ook beschreven welke mogelijke risico's het BIMHUIS kan verwachten in de komende onzekere maanden.

De samenstelling van de raad van toezicht				
RvT	Naam	Functie(s)	Nevenfunctie(s)	Expertise
Voorzitter	Agaath Barents	Chairman's Liaison Officer, COFRA Holding AG		Bedrijfsvoering, governance en juridisch
Portefeuille financieën	Birgitte van Haaren- van Duijn	Ondernemer, PhD kandidaat TU/e, Boardroom advisor	Voorzitter Raad van Commissarissen Luxexcel en Flexidao	Financiering, governance en blockchain ecosystems
Secretaris	Walter Ligthart	Algemeen directeur, Theater Rotterdam	Voorzitter overleg BIS gezelschappen, Bestuurslid 7 Square Endeavour, Bestuurslid Vereniging Schouwburgplein, Bestuurslid DIP (Digitale Infrastructuur Podiumkunsten)	Management, organisatieontwikkeling en cultuur
Lid	Vinod Singh	Marketeer & communicatie-adviseur Rotterdamse Raad voor Kunst & Cultuur	Lid RvT expositieruimte A Tale of a Tub Marketing Monitoringscommissielid Beeldende Kunst Raad voor cultuur	Marketing, publieksonwikkeling, diversiteit & inclusiviteit

HET FUNCTIONEREN VAN DE RAAD VAN TOEZICHT

De raad van toezicht van Stichting BIMHUIS kent de Governance Code Cultuur en past deze toe.

De directeur-bestuurder stuurt vier afdelingshoofden aan. Beleid wordt vanuit missie en visie van het BIMHUIS ontwikkeld en uitgevoerd door directie en het managementteam. De verantwoordelijkheid van het bestuur ligt bij de directeur, de RvT keurt het beleid goed en houdt toezicht op de uitvoering. Zowel de RvT als de directeur-bestuurder hechten waarde aan wederzijdse betrokkenheid. De leden van de RvT hebben allen sterke competenties die van bewezen belang zijn voor het toezichthouden en voor de adviserende rol. De (her-) benoeming van de leden van de RvT wordt volgens, in overeenstemming met de statuten voorgelegd aan zowel de Wethouder Kunst en Cultuur van de gemeente Amsterdam, als aan het college, opdat zij hun mening kunnen uiten. Stichting BIMHUIS hanteert zowel een RvT-reglement als een directie-bestuursreglement, waarin verantwoordelijkheden en werkwijzen staan beschreven, in overeenstemming met de Statuten van de stichting en de Governance Code Cultuur.

Rooster van aftreden.				
Functie (RvT)	Naam	Aantreden	(Mogelijke) herbenoeming	Verplicht einde benoeming
Portefeuille financieën	Birgitte van Haaren- van Duijn	1-okt-17	2021	2024
Secretaris	Walter Ligthart	1-okt-17	2021	2025
Voorzitter	Agaath Barents	1-okt-17	2021	2025
Lid	Vinod Singh	1-jan-20	2024	2029

De RvT kent diversiteit in de verhouding man (2) vrouw (2), leeftijd, cultureel-diverse achtergrond en competenties. Er is gestart met de werving van een vijfde lid vanwege de meerderheidspositie bij stemming en de continuïteit van het toezicht. Die werving wordt in overeenstemming met het RvT reglement georganiseerd. In dat RvT-reglement staat ook beschreven hoe om te gaan met dilemma's en situaties van belangenverstrengeling of tegenstrijdig belang. De RvT hanteert een rooster van aftreden en vergadert minimaal viermaal per jaar.

De leden van de RvT zijn onbezoldigd.

De herbenoeming van de voorzitter, Mevrouw B. van Haaren is in 2021 gepresenteerd aan het college voor een tweede termijn. Mevrouw A. Barents en de Heer W. Ligthart zijn in 2022 voor een tweede termijn benoemd.

VERGADERINGEN & BESLUITEN

De RvT heeft in 2022 vier keer vergaderd. In verband met de pandemie en de daaropvolgende crisis heeft de RvT aanvullend regelmatig formeel en informeel overleg gevoerd met de directie. In de vergaderingen werd onder meer gesproken over de artistieke en financiële voortgang, de nasleep van de coronacrisis op de bedrijfsvoering en publieksonwikkeling, het welzijn van de medewerkers en samenwerkingen. In december hebben leden van de raad van toezicht een inhoudelijk strategische sessie belegd, samen met het managementteam, over de toekomst en ambities van het productiehuis. Dat was een inspirerende bijeenkomst.

In 2021 heeft de RvT Van Ree Accountant herbenoemd voor de controle van de jaarrekening vanaf boekjaar 2021. Het BIMHUIS kent een ANBI-status. Jaarrekening en jaarverslag worden gepresenteerd op de website van het BIMHUIS.

De onderstaande onderwerpen (en meer) kwamen in 2022 in de vergaderingen van de RvT aan bod.

Maart 2022 Zelfevaluatie, toezicht naleving Code Cultural Governance | VPB-besluit |

Roulerend voorzitterschap, corona-steun (TVL, NOW, Gemeente Amsterdam), verwachte realisatie 2022, directie-bestuursreglement, contract directeur-bestuurder

Juni 2022 Toelichting accountant, accountantsverslag, leidraad nieuwe leden RVT gemeente | Vaststellen jaarstukken 2021 (bestuursverslag, jaarrekening, RVT verslag, prestaties)

September 2022 Tussentijdse financiële rapportage, verwachte realisatie, welzijn medewerkers, samenwerkingen, RVT reglement, post-corona-effecten

Oktober 2022 Verwachte realisatie na Q, Staat van baten en lasten Q3-202, ticketrapportage 21-11-2022, begroting 2023 (vaststelling), kunstenplan, BIM50, medewerkers, post-corona effecten

Januari 2023 FG directeur-bestuurder

Maart 2023 Toelichting accountant, accountantsverslag, bespreken jaarstukken 2022 (bestuursverslag, jaarrekening, RVT verslag en prestaties)

Juni 2023 Zelfevaluatie, gesprek PVT.

WERKGEVERSCHAP

Het BIMHUIS staat voor een open en veilige werkomgeving. Het BIMHUIS is een professionele organisatie waarbij medewerkers worden aangenomen op capaciteiten en flexibiliteit, -om aan te sluiten bij de veranderende wereld. In 2022 heeft de RvT een jaarlijks gesprek gevoerd met de personeelsvertegenwoordiging (PVT). De RvT constateert dat de PVT en directie op constructieve en open wijze met elkaar in gesprek zijn.

WERKGEVERSROL VAN DE RAAD VAN TOEZICHT

De RvT heeft in januari 2023 een functioneringsgesprek gevoerd met de directeur-bestuurder en is tevreden met het functioneren. De RvT toetst beleid, strategie en functioneren aan de doelstellingen van de stichting. De raad hanteert bij de beoordeling van de inspanningen van de directeur de Code Cultural Governance, de Fair Practice Code en de Code Diversiteit & Inclusie

DIRECTEUR-BESTUURDER

In 2022 bestond het bestuur van het BIMHUIS uit één directeur-bestuurder, mevr. M.D. Loeven (1965). Mevr. M.D. Loeven verrichtte binnen het BIMHUIS geen andere werkzaamheden dan als directeur-bestuurder. In 2022 is het contract van de directeur-bestuurder (na vijf jaar) omgezet naar een contract voor onbepaalde tijd.

NEVENFUNCTIES

De directeur-bestuurder heeft naast haar functie bij het BIMHUIS de volgende onbezoldigde nevenfuncties:

- Stichting Collectiv, secretaris (slapende stichting)
- Nederlandse Vereniging van Jazzpodia en Jazzfestivals (NVJJ), bestuurslid namens het BIMHUIS
- Stichting Jazz en de Walvis, bestuurslid.
- Prins Bernhard Cultuurfonds, lid adviescommissie muziek.
- North Sea Round Town, lid Raad van Toezicht

GEHANTEERDE MAXIMA

De raad van toezicht heeft voor de bezoldiging van mevr. M.D. Loeven (1965) de Richtlijn bezoldiging directeuren private theaters en Concertgebouwen van de Werkgeversvereniging Nederlandse Podia in acht genomen. Mevr. M.D. Loeven wordt verloned op basis van schaal 9d van de CAO Nederlandse Podia. De totale bezoldiging over 2022 (inclusief belastbare onkostenvergoedingen en pensioenpremies) betreft € 134.401, waarbij sprake is van een deeltijdfactor in fte van 1,0.

Stichting BIMHUIS valt formeel niet onder de reikwijdte van de Wet Normering Topinkomens (WNT). In de keuze van

het bezoldigingsbeleid van de directeur-bestuurder hecht de raad van toezicht waarde aan het reguliere toepasselijk bezoldigingsmaximum vanuit de Wet Normering Topinkomens.

Het reguliere toepasselijk bezoldigingsmaximum betreft in 2022 € 216.000. De totale bezoldiging van de directeur-bestuurder over 2022 is onder het reguliere toepasselijk bezoldigingsmaximum vanuit de Wet Normering Topinkomens.

RISICO'S, FINANCIËLE POSITIE & DE TOEKOMST

Het BIMHUIS hanteert een systeem voor risicobeheersing en controle. De RvT analyseert interne- en externe risicofactoren als interne processen, liquiditeit, doelstellingen en prestaties, financiële spreiding, en -beleid, personeel en reputatie. De directeur-bestuurder informeert de RvT en overlegt tussentijdse rapportages.

De raad heeft ook in 2022 intensief gekeken naar externe- en interne risico factoren. Deze gesignaleerde risico's staan beschreven in het bestuursverslag. (-> risicoanalyse) De raad be vraagt de directeur-bestuurder over ontwikkelingen en prognoses met betrekking tot beschreven risico's.

De RvT heeft de Jaarrekening over 2022 goedgekeurd en vastgesteld, als ook de begroting voor 2023. Als gevolg van stijgende loonkosten en inflatie is het opstellen van een sluitende begroting voor 2023 niet mogelijk. De financiële positie van stichting BIMHUIS is thans solide. Er zijn echter wel zorgen over de toekomst, over de mogelijke gevolgen van een economische- en een energiecrisis.

Namens de Raad van Toezicht - Stichting BIMHUIS,

Amsterdam, juni 2023

Agaath Barents

Voorzitter Raad van Toezicht

Balans en Staat van baten en lasten

BALANS PER 31 DECEMBER 2022

(na resultaatbestemming)

	<u>31 december 2022</u>		<u>31 december 2021</u>
	EUR		EUR
ACTIVA			
Immateriële vaste activa			
Website	27.984	44.311	
	27.984	44.311	
Materiële vaste activa			
Zaal en theateertechniek	81.199	73.450	
Café en horeca	13.224	17.967	
Instrumentarium	29.873	33.488	
ICT	9.851	1.080	
Kantoorinventaris	5.798	2.956	
Belettering	-	(0)	
	139.945	128.940	
Vorraden			
Vorraden	18.022	15.798	
	18.022	15.798	
Vorderingen en overlopende activa			
Debiteuren	99.794	53.592	
Belastingen en premies sociale verzekeringen	26.696	23.565	
Overige vorderingen en overlopende activa	243.928	343.726	
	370.418	420.883	
Liquide middelen			
Bankrekeningen en kassa's	1.601.949	1.438.394	
	1.601.949	1.438.394	
Totaal activa	<u>2.158.318</u>	<u>2.048.326</u>	

BALANS PER 31 DECEMBER 2022

(na resultaatbestemming)

	<u>31 december 2022</u>		<u>31 december 2021</u>
	EUR		EUR
PASSIVA			
Eigen vermogen			
Algemene reserve	116.779	116.779	
Bestemmingsfondsen	565.445	546.844	
Bestemmingsreserves	733.676	770.000	
	1.415.900	1.433.623	
Kortlopende schulden			
Schulden aan leveranciers	125.653	38.749	
Belastingen en premies sociale verzekeringen	45.540	36.662	
Pensioenen	42.494	2.380	
Overige schulden en overlopende passiva	528.732	536.911	
	742.419	614.703	
Totaal passiva	<u>2.158.318</u>	<u>2.048.326</u>	

STAAT VAN BATEN EN LASTEN 2022

	<u>2022</u>	<u>begroting 2022</u>	<u>2021</u>
	EUR	EUR	EUR
DIRECTE OPBRENGSTEN			
Publieksinkomsten			
Tickets	632.652	476.125	250.950
Horeca	374.581	298.125	103.914
Overige publieksinkomsten	23	1.625	-
Sponsoring	12.549	11.000	5.500
Overige inkomsten	174.612	173.250	91.443
Totaal directe opbrengsten	1.194.418	960.125	451.807
INDIRECTE OPBRENGSTEN			
Verhuur locatie	139.305	125.250	86.662
Verhuur materieel	88.564	89.250	67.114
Verhuur horeca	141.452	138.375	50.644
Verhuur personeel	73.707	82.750	38.289
Overige bedrijfsopbrengten	15.273	-	-
Totaal indirecte opbrengsten	458.302	435.625	242.708
SUBSIDIES EN BIJDAGEN			
Totaal subsidies en bijdragen	1.726.267	1.662.883	1.648.804
TOTAAL BATEN	3.378.986	3.058.633	2.343.320
BEHEERSLASTEN			
Personeel overhead	324.673	353.383	357.416
Huisvesting	254.517	264.570	244.533
Organisatie	152.969	128.903	126.280
Merk marketing	38.367	43.250	19.474
Afschrijvingen	51.399	78.500	45.598
Totaal beheerslasten	821.924	868.606	793.301

STAAT VAN BATEN EN LASTEN 2022

	<u>2022</u>	<u>begroting 2022</u>	<u>2021</u>
	EUR	EUR	EUR
ACTIVITEITENLASTEN			
Personeel activiteiten	1.154.099	1.001.950	789.229
Programma	780.546	714.503	379.935
Speciaal programma Cultuurparticipatie	317.602	346.337	87.772
Verhuur en samenwerking	29.903	35.200	18.425
Techniek	21.718	38.051	13.323
Horeca	252.689	238.750	93.693
Concertmarketing	95.995	79.750	64.928
Totaal activiteitenlasten	2.652.551	2.454.541	1.447.304
Diverse lasten	-	52.000	-
TOTAAL LASTEN	3.474.475	3.375.147	2.240.605
SALDO VAN BATEN EN LASTEN	-95.488	-316.514	102.715
Financiële baten en lasten	2.072	3.600	-0
Overige baten en lasten	-79.837	-	-541.392
RESULTAAT	-17.723	-320.114	644.107
Resultaatbestemming			
Mutatie bestemmingsfonds M.O.P.	18.601	-8.500	24.402
Mutatie Corona opbouw reserve	-460.000	-230.000	385.000
Mutatie programma reserve	-	-80.000	80.000
Mutatie continuïteitsreserve	423.676	-	150.000
Mutatie algemene reserve	-	-1.614	4.705
Bestemd resultaat	-17.723	-320.114	644.107

TOELICHTING OP DE BALANS EN STAAT VAN BATEN EN LASTEN

ALGEMEEN

De Stichting draagt de naam Stichting BIMHUIS, is op 16 juni 1978 opgericht, staat geregistreerd bij de Kamer van Koophandel Amsterdam onder nummer 41198432 en is statutair gevestigd te Amsterdam.

Stichting BIMHUIS heeft ten doel:

- het bieden van een podium voor jazz in de volle breedte, zowel nationaal als internationaal;
- de waardering voor de nieuwste ontwikkelingen in de geïmproviseerde muziek bij publiek en samenleving bevorderen.

Activiteiten

De activiteiten van Stichting BIMHUIS bestaan voornamelijk uit het exploiteren van het BIMHUIS en de bijbehorende zalen en horeca.

TOELICHTING OP DE BALANS EN STAAT VAN BATEN EN LASTEN

WAARDERINGSGRONDSLAGEN**Algemeen**

De jaarrekening is opgesteld volgens voorschriften van de Richtlijn voor de jaarverslaggeving voor kleine Organisaties-zonder-winststreven (Rjk C1- Raad voor de Jaarverslaggeving).

Verder worden de voorschriften vanuit het Handboek verantwoording subsidies kunstenplan 2021-2024 in acht genomen.

Continuïteitsveronderstelling na Corona

De gehanteerde grondslagen voor waardering en resultaatbepaling zijn gebaseerd op de continuïteitsveronderstelling.

Opmaak

De jaarcijfers worden met twee cijfers achter de komma berekend. In de jaarrekening worden deze afgerond weergegeven. Dit kan leiden tot een kleine afwijking in de weergave van de optellingen in de jaarrekening.

Schattingen

De opstelling van de jaarrekening vereist dat het management oordelen vormt en schattingen en vooronderstellingen maakt die van invloed zijn op de toepassing van grondslagen en de gerapporteerde waarde van activa en passiva, alsmede van baten en lasten. De daadwerkelijke uitkomsten kunnen afwijken van deze schattingen. De schattingen en vooronderstellingen worden voortdurend beoordeeld.

TOELICHTING OP DE BALANS EN STAAT VAN BATEN EN LASTEN

GRONDSLAGEN VOOR DE WAARDERING VAN ACTIVA EN PASSIVA

De waardering van activa en passiva en de bepaling van het resultaat vinden plaats tegen de verkrijgings- of vervaardigingsprijs of de actuele waarde. Indien geen specifieke waarderingsgrondslag is vermeld vindt waardering plaats tegen de verkrijgingsprijs.

Immateriële en materiële vaste activa

De immateriële en materiële vaste activa worden gewaardeerd op aanschafwaarde, verminderd met de cumulatieve afschrijvingen en indien van toepassing, met bijzondere waardeverminderingen. De afschrijvingen worden gebaseerd op de geschatte economische gebruiksduur en worden berekend op basis van een vast percentage van de verkrijgingsprijs, rekening houdend met een eventuele restwaarde. Er wordt afgeschreven vanaf het moment van ingebruikname.

Subsidies op investeringen worden in mindering gebracht op de verkrijgings- of vervaardigingsprijs van de activa waarop de subsidies betrekking hebben.

De afschrijvingspercentages die gehanteerd worden zijn gebaseerd op een levensduur van 3, 5, 7, 10 of 15 jaar en worden nader toegelicht in de toelichting op de balans van de immateriële en materiële vaste activa.

Voorraden

De voorraden worden gewaardeerd tegen kostprijs of lagere opbrengstwaarde.

De kostprijs bestaat uit de verkrijgings- of vervaardigingsprijs (alle kosten die samenhangen met de verkrijging of vervaardiging) en gemaakte kosten om de voorraden op hun huidige plaats en in hun huidige staat te brengen.

De opbrengstwaarde is de geschatte verkoopprijs onder aftrek van direct toerekenbare verkoopkosten. Bij de bepaling van de opbrengstwaarde wordt rekening gehouden met de incourantheid van de voorraden.

Vorderingen

Vorderingen worden bij de eerste verwerking gewaardeerd tegen reële waarde. Vorderingen worden na eerste verwerking gewaardeerd tegen geamortiseerde kostprijs, zijnde het ontvangen bedrag rekening houdend met agio of disagio en onder aftrek van transactiekosten en onder aftrek van de noodzakelijk geachte voorzieningen voor het risico van oninbaarheid. De voorzieningen worden bepaald op basis van individuele beoordeling van de vordering.

Liquide middelen

De liquide middelen zijn gewaardeerd tegen nominale waarde. Liquide middelen die niet ter directe beschikking staan worden verwerkt onder de vorderingen. Liquide middelen die gedurende langer dan 12 maanden niet ter directe beschikking staan van de stichting worden verwerkt onder de financiële vaste activa.

Kortlopende schulden

Kortlopende schulden worden bij de eerste verwerking gewaardeerd tegen reële waarde. Kortlopende schulden worden na eerste verwerking gewaardeerd tegen geamortiseerde kostprijs, zijnde het ontvangen bedrag rekening houdend met agio of disagio en onder aftrek van transactiekosten. Dit is meestal de nominale waarde.

TOELICHTING OP DE BALANS EN STAAT VAN BATEN EN LASTEN

GRONDSLAGEN VOOR DE RESULTAATBEPALING**Algemeen**

Het resultaat wordt bepaald als het verschil tussen de opbrengsten en alle hiermee verbonden - aan het verslagjaar toe te rekenen - kosten. De kosten worden bepaald met inachtneming van de hiervoor vermelde waarderingsgrondslagen. Winsten worden verantwoord in het jaar waarin de omzet daadwerkelijk is gerealiseerd. Verliezen worden in aanmerking genomen in het jaar waarin deze voorzienbaar zijn. De overige baten en lasten worden toegerekend aan de verslagperiode waarop deze betrekking hebben.

Baten

De baten betreft de opbrengst voor de aan afnemers (derden) geleverde diensten onder aftrek van toegestane kortingen en de over de opbrengsten geheven belastingen.

Exploitatiesubsidie en projectsubsidies

De subsidies bestaan uit gemeentelijke subsidies. Subsidies worden verantwoord als opbrengst in het jaar waarin de gesubsidieerde kosten zijn gemaakt of opbrengsten zijn gederfd of wanneer zich een gesubsidieerd exploitatietekort heeft voorgedaan. De subsidies worden verantwoord als het waarschijnlijk is dat deze worden ontvangen.

Voor de subsidie van de Gemeente Amsterdam over 2022 is een controleverklaring van de accountant op de jaarrekening vereist.

Nalatenschappen

Nalatenschappen worden verwerkt in het boekjaar waarin de akte van verdeling, dan wel als er geen akte van verdeling is, de rekening en verantwoording is ontvangen. Uitbetalingen in de vorm van voorschotten worden in het verslagjaar waarin deze worden ontvangen als baten uit nalatenschappen verantwoord.

Salarissen

Salarissen en sociale lasten worden op grond van de arbeidsvoorwaarden verwerkt in de winst-en-verliesrekening voor zover ze verschuldigd zijn aan werknemers.

Pensioenen

Stichting BIMHUIS is aangesloten bij het bedrijfstakpensioenfonds voor de sector Zorg & Welzijn (PFZW). De door het pensioenfonds verzorgde pensioenregeling betreft een toegezegd pensioen. Stichting BIMHUIS heeft alle pensioenregelingen verwerkt volgens de verplichtingenbenadering. De over het verslagjaar verschuldigde premie wordt als last verantwoord. De premies worden verantwoord als personeelskosten zodra deze verschuldigd zijn. Vooruitbetaalde pensioenpremies worden opgenomen als overlopend actief indien dit tot een terugstorting leidt of tot een vermindering van toekomstige betalingen. Nog niet betaalde premies worden als verplichting in de balans opgenomen.

Jubilea-uitkeringen

Op grond van de bepalingen in Rjk C1 worden personeelsbeloningen op grond van jubilea-uitkeringen als last verantwoord indien deze zich voordoen.

Overige lasten

De overige lasten worden op historische basis verwerkt in de staat van baten en lasten.

TOELICHTING OP DE BALANS EN STAAT VAN BATEN EN LASTEN

Vennootschapsbelasting

Positieve resultaten kunnen leiden tot belastingplicht voor de vennootschapsbelasting. Door specifieke fiscale aftrekposten is er geen vennootschapsbelasting verschuldigd. Stichting BIMHUIS heeft hierover fiscaal advies ingewonnen.

De belasting over het resultaat wordt berekend over het resultaat voor belastingen in de staat van baten en lasten, rekening houdend met beschikbare, fiscaal compensabele verliezen uit voorgaande boekjaren en vrijgestelde winstbestanddelen en na bijtelling van niet-aftrekbare kosten.

Kasstroomoverzicht

Op grond van de bepalingen in Rjk C1 wordt gebruik gemaakt van de vrijstelling voor het opstellen van een kasstroomoverzicht.

TOELICHTING OP DE BALANS EN STAAT VAN BATEN EN LASTEN

NIET UIT DE BALANS BLIKENDE RECHTEN EN VERPLICHTEN**Huurverplichting**

De Stichting BIMHUIS huurt de locatie van de Stichting tot Beheer van de Accommodatie Muziekgebouw / BIMHUIS (Stichting BAMB). Er is een schriftelijke huurovereenkomst opgesteld tussen Stichting BAMB en Stichting BIMHUIS welke geldt voor onbepaalde tijd. De huur wordt jaarlijks geïndexeerd.

TOELICHTING OP DE BALANS PER 31 DECEMBER 2022

	<u>31 december 2022</u>	<u>31 december 2021</u>
	EUR	EUR
ACTIVA		
<u>Immateriële vaste activa</u>		
Website		
De specificatie luidt als volgt:		
Aanschafwaarde per 1 januari	105.348	105.348
Cumulatieve afschrijvingen per 1 januari	<u>(61.037)</u>	<u>(44.710)</u>
Boekwaarde per 1 januari	44.311	60.638
Investeringen	-	-
Afschrijving boekjaar	<u>(16.327)</u>	<u>(16.327)</u>
Boekwaarde per 31 december	<u>27.984</u>	<u>44.311</u>
Het afschrijvingspercentage bedraagt 14% - 20%.		
<u>Materiële vaste activa</u>		
Zaal en theatertechniek		
De specificatie luidt als volgt:		
Aanschafwaarde per 1 januari	317.969	288.128
Cumulatieve afschrijvingen per 1 januari	<u>(244.519)</u>	<u>(227.852)</u>
Boekwaarde per 1 januari	73.450	60.276
Investeringen	26.857	29.841
Desinvesteringen	(4.501)	-
Afschrijving desinvesteringen	4.501	-
Afschrijving boekjaar	<u>(19.108)</u>	<u>(16.667)</u>
Boekwaarde per 31 december	<u>81.199</u>	<u>73.450</u>

Het afschrijvingspercentage bedraagt 7% - 20%.

TOELICHTING OP DE BALANS PER 31 DECEMBER 2022

	<u>31 december 2022</u>	<u>31 december 2021</u>
	EUR	EUR
Café en horeca		
De specificatie luidt als volgt:		
Aanschafwaarde per 1 januari	59.874	52.666
Cumulatieve afschrijvingen per 1 januari	<u>(41.907)</u>	<u>(36.705)</u>
Boekwaarde per 1 januari	17.967	15.961
Investeringen	-	7.207
Afschrijving boekjaar	<u>(4.743)</u>	<u>(5.202)</u>
Boekwaarde per 31 december	<u>13.224</u>	<u>17.967</u>
Het afschrijvingspercentage bedraagt 10% - 20%.		
Instrumentarium		
De specificatie luidt als volgt:		
Aanschafwaarde per 1 januari	64.591	30.361
Cumulatieve afschrijvingen per 1 januari	<u>(31.103)</u>	<u>(25.242)</u>
Boekwaarde per 1 januari	33.488	5.118
Investeringen	5.082	34.230
Afschrijving boekjaar	<u>(8.697)</u>	<u>(5.860)</u>
Boekwaarde per 31 december	<u>29.873</u>	<u>33.488</u>

Het afschrijvingspercentage bedraagt 10% - 20%.

TOELICHTING OP DE BALANS PER 31 DECEMBER 2022

	<u>31 december 2022</u>	<u>31 december 2021</u>
	EUR	EUR
ICT		
De specificatie luidt als volgt:		
Aanschafwaarde per 1 januari	15.361	15.361
Cumulatieve afschrijvingen per 1 januari	<u>(14.281)</u>	<u>(13.778)</u>
Boekwaarde per 1 januari	1.080	1.583
Investeringen	10.261	-
Afschrijving boekjaar	<u>(1.489)</u>	<u>(504)</u>
Boekwaarde per 31 december	<u>9.851</u>	<u>1.080</u>

Het afschrijvingspercentage bedraagt 20%.

Kantoorinventaris

De specificatie luidt als volgt:

Aanschafwaarde per 1 januari	12.856	11.662
Cumulatieve afschrijvingen per 1 januari	<u>(9.901)</u>	<u>(9.041)</u>
Boekwaarde per 1 januari	2.956	2.621
Investeringen	3.877	1.194
Afschrijving boekjaar	<u>(1.035)</u>	<u>(859)</u>
Boekwaarde per 31 december	<u>5.798</u>	<u>2.956</u>

Het afschrijvingspercentage bedraagt 10% - 20%.

TOELICHTING OP DE BALANS PER 31 DECEMBER 2022

	<u>31 december 2022</u>	<u>31 december 2021</u>
	EUR	EUR
Belettering		
De specificatie luidt als volgt:		
Aanschafwaarde per 1 januari	23.026	23.026
Cumulatieve afschrijvingen per 1 januari	<u>(23.026)</u>	<u>(22.846)</u>
Boekwaarde per 1 januari	-	180
Afschrijving boekjaar	<u>-</u>	<u>(180)</u>
Boekwaarde per 31 december	<u>-</u>	<u>(0)</u>

Het afschrijvingspercentage bedraagt 14% - 20%.

Vorraden**Vorraden**

De specificatie luidt als volgt:

Voorraad horeca	10.079	9.101
Voorraad overig	<u>7.942</u>	<u>6.696</u>
Stand per 31 december	<u>18.022</u>	<u>15.798</u>

Debiteuren

De specificatie luidt als volgt:

Stand conform de openstaande postenlijst	<u>99.794</u>	<u>53.592</u>
Stand per 31 december	<u>99.794</u>	<u>53.592</u>

Een voorziening dubieuze debiteuren wordt niet noodzakelijk geacht.

TOELICHTING OP DE BALANS PER 31 DECEMBER 2022

	<u>31 december 2022</u>	<u>31 december 2021</u>
	EUR	EUR
Belastingen en premies sociale verzekeringen		
De specificatie luidt als volgt:		
Loonbelasting boekjaar	22.940	-
Omzetbelasting boekjaar	<u>3.756</u>	<u>23.565</u>
Stand per 31 december	<u>26.696</u>	<u>23.565</u>
Overige vorderingen en overlopende activa		
De specificatie luidt als volgt:		
Steunmaatregelen	68.933	304.983
Vooruitbetaalde bedragen	27.302	15.165
Nog te ontvangen bedragen	65.945	12.965
Nog te ontvangen subsidies	49.343	6.342
Te factureren bedragen	1.795	295
Nog te ontvangen betaalproviders	26.293	-
Kassa's	3.882	3.541
Depots	<u>435</u>	<u>435</u>
Stand per 31 december	<u>243.928</u>	<u>343.726</u>
Liquide middelen		
Bankrekeningen en kassa's		
De specificatie luidt als volgt:		
ABN AMRO Bestuurrekening 165	700.147	759.172
ABN AMRO Bestuurrekening 306	47.022	42.093
ABN AMRO Zakelijk Kwartaal Deposito 348	40.464	40.465
ABN AMRO Zakelijk Jaar Deposito 229	199.999	200.000
ABN AMRO Vermogens Spaarrekening 543	986	985
ING Zakelijke rekening 243	596.123	385.694
Creditcard	(311)	-
Paypal rekening	17.519	9.986
Stand per 31 december	<u>1.601.949</u>	<u>1.438.394</u>

De liquide middelen staan ter vrije beschikking van de stichting.

TOELICHTING OP DE BALANS PER 31 DECEMBER 2022

	<u>31 december 2022</u>	<u>31 december 2021</u>
	EUR	EUR
PASSIVA		
Eigen vermogen		
Algemene reserve		
De specificatie luidt als volgt:		
Stand per 1 januari	116.779	112.074
Resultaatbestemming	<u>(0)</u>	<u>4.705</u>
Stand per 31 december	<u>116.779</u>	<u>116.779</u>
Bestemmingsfondsen		
Bestemmingsfonds Meerjaren Onderhouds Plan		
De specificatie luidt als volgt:		
Stand per 1 januari	546.844	522.442
Resultaatbestemming (dotatie jaarlijks)	70.000	70.000
Resultaatbestemming (dotatie investeringssubsidies)	-	-
Resultaatbestemming (afschrijvingen)	<u>(51.399)</u>	<u>(45.598)</u>
Stand per 31 december	<u>565.445</u>	<u>546.844</u>
Het bestemmingsfonds Meerjaren Onderhouds Plan dient voor het vervangen van bestaande en het investeren in nieuwe activa conform het Meerjaren Onderhouds Plan. In de beschikking van de Gemeente Amsterdam voor de subsidie over 2022 staat niets over de verplichte jaarlijkse dotatie aan het MOP. In lijn met eerdere jaren wordt ook in 2022 een bedrag van €70.000 gedoteerd. Investerings worden in overeenstemming met het MOP uitgevoerd.		
Bestemmingsreserves		
De specificatie luidt als volgt:		
Bestemmingsreserve Corona opbouw	-	460.000
Bestemmingsreserve continuïteit	573.676	150.000
Bestemmingsreserve programma	<u>160.000</u>	<u>160.000</u>
Stand per 31 december	<u>733.676</u>	<u>770.000</u>

TOELICHTING OP DE BALANS PER 31 DECEMBER 2022

	<u>31 december 2022</u>	<u>31 december 2021</u>
	EUR	EUR
<i>Een nadere specificatie luidt als volgt:</i>		
<u>Bestemmingsreserve Corona opbouw</u>		
De specificatie luidt als volgt:		
Stand per 1 januari	460.000	75.000
Resultaatbestemming	<u>(460.000)</u>	<u>385.000</u>
Stand per 31 december	<u>-</u>	<u>460.000</u>
De bestemmingsreserve Corona opbouw diende voor het opvangen van de risico's na Corona, wanneer steunmaatregelen vanuit de overheid wegvallen. Eind 2022 is besloten dat de reserve niet langer benodigd is. Vanuit de resultaatbestemming is het saldo grotendeels toegevoegd aan de bestemmingsreserve continuïteit.		
<u>Bestemmingsreserve continuïteit</u>		
De specificatie luidt als volgt:		
Stand per 1 januari	150.000	-
Resultaatbestemming	<u>423.676</u>	<u>150.000</u>
Stand per 31 december	<u>573.676</u>	<u>150.000</u>
Het BIMHUIS heeft een bestemmingsreserve continuïteitsreserve gevormd om bij onvoorziene omstandigheden voldoende financiële slagkracht te hebben. Het doelbedrag is gesteld op € 1.000.000 en gebaseerd op de vaste personeelskosten van één jaar.		
<u>Bestemmingsreserve programma</u>		
De specificatie luidt als volgt:		
Stand per 1 januari	160.000	80.000
Resultaatbestemming	<u>-</u>	<u>80.000</u>
Stand per 31 december	<u>160.000</u>	<u>160.000</u>
De bestemmingsreserve programma is in 2021 gevormd om een impuls te geven aan de opstart (na Corona) van de sector, om bij te dragen aan de inkomenspositie van musici en makers, om extra te kunnen investeren in internationaal programma en om onze internationale relaties te herstellen. Het Bimhuis heeft in 2022 aan al deze doelen een bijdrage geleverd maar besloten om daarvoor geen onttrekking te doen aan de reserve. De reserve zal worden ingezet om de inflatie op de programmalasten in 2023 en 2024 te dekken en worden gebruikt voor het 50-jarig bestaan van het Bimhuis in 2024.		

TOELICHTING OP DE BALANS PER 31 DECEMBER 2022

	<u>31 december 2022</u>	<u>31 december 2021</u>
	EUR	EUR
<u>Kortlopende schulden</u>		
Schulden aan leveranciers		
Stand conform de openstaande postenlijst	<u>125.653</u>	<u>38.749</u>
Stand per 31 december	<u>125.653</u>	<u>38.749</u>
<u>Belastingen en premies sociale verzekeringen</u>		
De specificatie luidt als volgt:		
Loonheffingen boekjaar	31.368	29.140
Sociaal fonds	2.258	387
Omzetbelasting voorgaande boekjaren	4.210	4.210
Omzetbelasting boekjaar	<u>7.704</u>	<u>2.925</u>
Stand per 31 december	<u>45.540</u>	<u>36.662</u>
<u>Pensioenen</u>		
De specificatie luidt als volgt:		
Te betalen pensioenen	<u>42.494</u>	<u>2.380</u>
Stand per 31 december	<u>42.494</u>	<u>2.380</u>
<u>Overige schulden en overlopende passiva</u>		
De specificatie luidt als volgt:		
Vooruitontvangen ticketinkomsten	160.720	76.352
Vooruitontvangen subsidies	111.524	120.190
Vooruitontvangen steunmaatregelen	-	126.706
Terug te betalen steunmaatregelen	79.422	52.533
Vooruitontvangen voorschotnota's	18.248	13.411
Vooruitontvangen overige gelden	5.519	5.656
Reservering vakantiegeld	38.733	35.397
Reservering vakantiedagen	33.868	33.755
Fooien	2.670	1.990
Nog te betalen bedragen	<u>78.029</u>	<u>70.920</u>
Stand per 31 december	<u>528.732</u>	<u>536.911</u>

TOELICHTING OP DE STAAT VAN BATEN EN LASTEN 2022

	2022	begroting 2022	2021
	EUR	EUR	EUR
DIRECTE OPBRENGSTEN			
Publieksinkomsten			
Tickets			
Concerten	596.923	454.125	228.269
Culturele activiteiten	-	750	-
Co-producties (partages)	10.924	10.000	12.127
Bimhuiscards	24.805	11.250	10.555
Horeca			
Bar	249.830	232.500	65.445
Keuken	124.752	65.625	38.469
Overige publieksinkomsten			
Parkeerkaarten	-	-	-
Merchandise	23	1.625	-
Sponsoring			
Bijdragen van ondernemingen	12.549	11.000	5.500
Overige inkomsten			
Verhuur cultureel	136.336	142.500	80.434
Educatieve activiteiten	5.801	2.625	4.652
Doorrekeningen concerten	32.475	28.125	6.356
Totaal directe opbrengsten	1.194.418	960.125	451.807

Het jaar 2022 was een jaar van schakelen en opbouwen na twee Covid-jaren. Het jaar begon in een lockdown en vanaf 28 januari ging het BIMHUIS weer open voor publiek. Er waren zorgen over het veranderend publieksgedrag. Bezoekers komen gelukkig terug naar het BIMHUIS. In 2022 zijn we bijna terug op het niveau van voor Covid-19 met 59.000 fysieke bezoeken waarvan 44.000 betalend (in 2019: 48.000 betalende bezoekers). De begroting voor 2022 werd lager ingezet omdat de verwachtingen onzeker waren in ticketverkoop en horeca. In het eerste kwartaal van 2022 is er gebruik gemaakt van overheidsregelingen. Een vergelijking met inkomsten uit voorgaand boekjaar is door de invloed van Corona niet goed te maken.

TOELICHTING OP DE STAAT VAN BATEN EN LASTEN 2022

	2022	begroting 2022	2021
	EUR	EUR	EUR
INDIRECTE OPBRENGSTEN			
Verhuur locatie			
Zaal (en café)	137.561	123.750	83.338
Overige ruimtes	1.743	1.500	3.324
Verhuur materieel			
Techniek / horeca	46.903	49.500	30.622
Extern	41.661	39.750	36.492
Verhuur horeca			
Bar	45.880	37.125	13.002
Catering	95.573	101.250	37.642
Verhuur personeel			
Uren techniek	9.161	15.750	3.292
Uren vloer	47.879	40.500	17.930
Overige uren	16.667	26.500	17.067
Overige bedrijfsopbrengsten			
Ontvangen gift ten behoeve van artiesten	15.273	-	-
Totaal indirecte opbrengsten	458.302	435.625	242.708

De inkomsten uit verhuur zijn in 2022 ongeveer zoals in de begroting werd verwacht. Een vergelijking met inkomsten uit voorgaand boekjaar is door de invloed van Corona niet goed te maken.

TOELICHTING OP DE STAAT VAN BATEN EN LASTEN 2022

	2022	begroting 2022	2021
	EUR	EUR	EUR
SUBSIDIES EN BIJDAGEN			
Subsidie Gemeente Amsterdam	1.341.170	1.341.171	1.321.350
Structurele subsidies	39.375	39.375	39.375
Projectsubsidies / -fondsen	304.005	247.337	257.833
Bijdragen uit private middelen	41.716	35.000	30.246
Totaal subsidies en bijdragen	1.726.267	1.662.883	1.648.804

Door de Gemeente Amsterdam is op 30 juni 2020, vanuit het Amsterdams Kunstenplan 2021-2024, de subsidie voor het BIMHUIS vastgesteld. De Gemeente heeft besloten een periodieke subsidie te verlenen van € 1.321.350 per jaar. In 2022 is deze subsidie met 1,5% verhoogd naar € 1.341.170.

Volgend jaar – 2023 – is het derde jaar van Kunstenplan 2021-2024. Het BIMHUIS krijgt in 2023 een subsidie van van € 1.439.200 waarbij rekening is gehouden met de sterk gestegen inflatie (indexering van 7,3%).

Aan de verlening van de subsidie, stelt de Gemeente voorwaarden, zoals het actief verantwoordelijkheid nemen voor de culturele infrastructuur, aantoonbaar structurele samenwerkingsverbanden aangaan met andere kunst- en cultuurinstellingen, het actief zijn op het gebied van cultuureducatie en/of talentontwikkeling en/of cultuurparticipatie en het zich aantoonbaar inzetten voor het bereiken van nieuwe publieksgroepen. Daarbij dient de Governance Code Cultuur te worden toegepast, de Fair Practice Code te worden onderschreven, en de Code Diversiteit en Inclusie te worden nageleefd.

Jaarlijks dient financieel en inhoudelijk verantwoording afgelegd te worden door een jaarrekening met controleverklaring en door het bestuursverslag. Daarnaast wordt door de accountant jaarlijks een rapport van feitelijke bevindingen uitgebracht op de in het activiteitenverslag verantwoorde activiteiten.

TOTAAL BATEN	3.378.986	3.058.633	2.343.320
---------------------	------------------	------------------	------------------

TOELICHTING OP DE STAAT VAN BATEN EN LASTEN 2022

	2022	begroting 2022	2021
	EUR	EUR	EUR
BEHEERSLASTEN			
Personeel overhead			
Salarissen	327.725	329.383	336.267
Reiskosten	4.274	9.000	5.216
Training en opleiding	3.416	3.500	-
Ziekteverzuim	-15.290	6.500	3.913
Werving en selectie	950	2.000	345
Overige personeelskosten	3.599	3.000	11.676
Totaal personeel overhead	324.673	353.383	357.416

De salariskosten van personeel overhead zijn verminderd door het vertrek van het hoofd bedrijfsvoering. De loonkosten zijn gestegen ten opzichte van 2021 wegens inflatie en de stap (trede) in de CAO die het personeel jaarlijks maakt.

Raad van Toezicht

De leden van de Raad van Toezicht functioneren onbezoldigd.

Personeel

Bij Stichting BIMHUIS waren in 2022 in dienst:

<i>Voor activiteiten:</i>	19,62 FTE, 70 medewerkers (2021: 13,81 FTE en 56 medewerkers)
<i>Voor beheer:</i>	4,66 FTE, 5 medewerkers (2021: 4,06 FTE en 5 medewerkers)
<i>In totaal:</i>	24,28 FTE, 75 medewerkers (2021: 17,87 FTE en 61 medewerkers)

De raad van toezicht heeft voor de bezoldiging van mevr. M.D. Loeven (1965) de Richtlijn bezoldiging directeuren private theaters en Concertgebouwen van de Werkgeversvereniging Nederlandse Podia in acht genomen. Mevr. M.D. Loeven wordt verloned op basis van schaal 9d van de CAO Nederlandse Podia. De totale bezoldiging over 2022 (inclusief belastbare onkostenvergoedingen en pensioenpremies) betreft € 134.401,39, waarbij sprake is van een deeltijdfactor in fte van 1,0. Stichting BIMHUIS valt formeel niet onder de reikwijdte van de Wet Normering Topinkomens (WNT). In de keuze van het bezoldigingsbeleid van de directeur-bestuurder hecht de raad van toezicht waarde aan het reguliere toepasselijk bezoldigingsmaximum vanuit de Wet Normering Topinkomens. Het reguliere toepasselijk bezoldigingsmaximum betreft in 2022 € 216.000. De totale bezoldiging van de directeur-bestuurder over 2022 is onder het reguliere toepasselijk bezoldigingsmaximum vanuit de Wet Normering Topinkomens.

TOELICHTING OP DE STAAT VAN BATEN EN LASTEN 2022

	<u>2022</u>	<u>begroting 2022</u>	<u>2021</u>
	EUR	EUR	EUR
Huisvesting			
Huur zaal, café, kantoren	233.232	233.457	228.660
Parkeerfaciliteiten	6.720	13.440	6.160
Schoonmaak	13.849	14.423	4.805
Overige huisvestingskosten	716	3.250	4.908
Totaal huisvesting	254.517	264.570	244.533
Organisatie			
Kantoorbenodigheden	4.371	4.900	3.780
ICT	50.071	48.000	50.555
Organisatie en advies	60.077	50.000	45.677
Verzekeringen	11.226	5.253	9.488
Bestuurskosten	-	500	218
Verenigingen en branche	9.893	6.500	7.384
Representatie jazz	3.735	6.750	2.937
Reis- en verblijfskosten	1.561	2.000	755
Bankkosten	10.853	5.000	5.485
Overige organisatiekosten	1.183	-	-
Totaal organisatie	152.969	128.903	126.280

TOELICHTING OP DE STAAT VAN BATEN EN LASTEN 2022

	<u>2022</u>	<u>begroting 2022</u>	<u>2021</u>
	EUR	EUR	EUR
Merk marketing			
Website	18.633	18.750	6.559
Content merkmarketing	10.593	11.000	2.988
Overige marketingkosten	5.869	6.000	5.330
Verhuur en sales	3.272	7.500	4.597
Totaal merk marketing	38.367	43.250	19.474
Afschrijvingen			
Theatertechniek	27.805	50.000	22.528
Inventaris	5.778	9.000	6.240
Systemen	17.816	19.500	16.830
Totaal afschrijvingen	51.399	78.500	45.598
Totaal beheerslasten	821.924	868.606	793.301

De beheerslasten stegen met name door extra kosten voor financiële ondersteuning en ondersteuning op het gebied van personeel en organisatie in verband met het vertrek van het hoofd bedrijfsvoering. Stijgingen zijn er ook bij kosten voor pintranacties. De afschrijvingen daalden omdat grotere investeringen nog niet werden gedaan.

TOELICHTING OP DE STAAT VAN BATEN EN LASTEN 2022

	2022	begroting 2022	2021
	EUR	EUR	EUR
ACTIVITEITENLASTEN			
Personeel activiteiten			
Salarissen	949.761	874.270	678.816
Extern personeel	159.705	85.000	88.257
Reiskosten	24.705	13.680	11.750
Training en opleiding	11.037	8.000	4.522
Ziekteverzuim	-3.611	13.000	3.903
Werving en selectie	530	2.000	995
Overige personeelskosten	11.973	6.000	986
Totaal personeel activiteiten	1.154.099	1.001.950	789.229
Programma			
Gages en uitkoopsommen	501.583	475.000	254.006
Verblijfskosten musici	82.031	60.750	27.245
Reiskosten musici	5.118	1.000	-
Bemiddelingskosten	11.086	12.500	5.680
Musici catering	41.973	42.500	21.103
BUMA	48.411	40.000	20.810
Kassa en kaartverkoop	14.029	25.000	8.872
Materiele concertkosten	56.386	37.753	33.539
Lokaal vervoer en transport	17.685	15.000	8.679
DJ's	2.243	5.000	-
Totaal programma	780.546	714.503	379.935

TOELICHTING OP DE STAAT VAN BATEN EN LASTEN 2022

	2022	begroting 2022	2021
	EUR	EUR	EUR
Speciaal programma Cultuurparticipatie			
Publieksprogramma	-	10.000	-
Educatie (jeugd)	18.836	32.400	9.411
Talentontwikkeling (kort)	11.795	6.500	-
Talentontwikkeling BIM Productiehuis	168.906	180.500	71.940
Speciaal programma Cultuurparticipatie	111.902	77.937	-
BIMHUIS Broadcast	150	35.000	1.864
Internationale betrekkingen	6.012	4.000	4.556
Totaal speciaal programma	317.602	346.337	87.772
Verhuur en samenwerking			
Co-producties	2.218	100	4.294
Culturele verhuren	920	10.000	-
Verhuur	-	1.000	-
Huur materieel	21.983	20.000	6.956
CD's en merchandise	4.531	3.500	50
Betalings- en koersverschillen / kortingen	251	600	7.124
Totaal verhuur en samenwerking	29.903	35.200	18.425
Techniek			
Onderhoud	724	1.051	607
Aanschaf instrumentarium	5.702	10.500	7.988
Huur instrumentarium	15.133	25.000	4.728
Overige kosten materieel	158	1.000	-
Opname studio	-	500	-
Totaal techniek	21.718	38.051	13.323
Horeca			
Drank	97.122	90.000	34.686
Eten	5.706	9.000	3.203
Keuken	65.457	81.750	20.583
Catering	75.449	43.500	25.274
Aanschaf en onderhoud klein	7.339	10.500	8.406
Overige kosten horeca	1.616	4.000	1.541
Totaal horeca	252.689	238.750	93.693

TOELICHTING OP DE STAAT VAN BATEN EN LASTEN 2022

	2022	begroting 2022	2021
	EUR	EUR	EUR
Concertmarketing			
Advertising, publiciteit en PR	15.912	11.000	24.363
Offline marketing	40.780	23.250	11.650
Content en ontwerp	27.383	34.000	16.123
Doelgroepmarketing	10.615	7.500	11.748
Tools en faciliteiten marketing	1.305	4.000	1.044
Totaal concertmarketing	95.995	79.750	64.928
Totaal activiteitenlasten	2.652.551	2.454.541	1.447.304
Diverse lasten			
Reorganisatiekosten	-	-	-
Reserve ziektekosten	-	2.000	-
Onvoorzien	-	50.000	-
Totaal diverse lasten	-	52.000	-
TOTAAL LASTEN	3.474.475	3.375.147	2.240.605
SALDO UIT GEWONE BEDRIJFVOERING	-95.488	-316.514	102.715
Financiële baten en lasten			
Rente	2.072	3.600	-0
Totaallasten	2.072	3.600	-0

In 2022 is een stijging in personeelskosten waarneembaar door het aannemen van meer personeelsleden met de heropening van de cultuursector na Covid-19. Er is door de personele tekorten ook gebruik gemaakt van extern (horeca)personeel. Op het gebied van Concertmarketing zijn de kosten gestegen. Met de heropening was de strategie om in te zetten op offline (indoor) drukwerk, daar de primaire doelgroep zich vooral in het uitgaansleven bevond. Daarnaast waren er hogere marketingkosten door leveringsproblemen en stijgende kosten. Rondom techniek is er minder ingehuurd of aangeschaft aan instrumentarium, er traden in het begin van het jaar door Covid-19 relatief meer artiesten op uit Nederland.

Als gevolg van Covid-19 en de diverse pakketten van overheidsmaatregelen, variërend van volledige sluiting tot beperkte bezoekersaantallen, zowel inclusief als exclusief horeca, zijn de activiteitenlasten sterk wisselend geweest in 2021. Een vergelijking met het voorgaand boekjaar is om die reden niet goed te maken.

TOELICHTING OP DE STAAT VAN BATEN EN LASTEN 2022

	2022	begroting 2022	2021
	EUR	EUR	EUR
Overige baten en lasten			
Buitengewone lasten	-	-	2.057
Debiteuren	-	-	-
Buitengewone baten	-	-	-
NOW	-40.045	-	-160.155
TVL	-39.793	-	-383.035
Kasverschillen	-	-	-259
Totaal overige baten en lasten	-79.837	-	-541.392

In het eerste kwartaal van 2022 heeft de overheid NOW en TVL steun toegekend aan het BIMHUIS. Het genoemde bedrag voor TVL betreft een bijdrage over het eerste kwartaal 2022 van totaal € 68.488,- met een correctie van TVL-bijdragen uit het tweede kwartaal van € 2.951 en uit het vierde kwartaal van € 25.744 uit het voorgaande boekjaar.

De begroting 2022 hield rekening met onzekerheid over de mate van voortzetting van de steunmaatregelen.

RESULTAAT	-17.723	-320.114	644.107
Resultaatbestemming			
Mutatie bestemmingsfonds M.O.P.	18.601	-8.500	24.402
Mutatie Corona opbouw reserve	-460.000	-230.000	385.000
Mutatie programma reserve	-	-80.000	80.000
Mutatie continuïteitsreserve	423.676	-	150.000
Mutatie algemene reserve	-	-1.614	4.705
Bestemd resultaat	-17.723	-320.114	644.107

TOELICHTING OP DE STAAT VAN BATEN EN LASTEN 2022

Amsterdam, juni 2023

Namens directie, Raad van Toezicht

Digitaal ondertekend met SecureLogin door

M. Loeven
op 24-06-2023 10:18
vanaf IP x.x.x.229

Mijke Loeven
Directeur-bestuurder

Digitaal ondertekend met SecureLogin door

A. E. Barents - de Kreuki
op 26-06-2023 10:41
vanaf IP x.x.x.115

Agaath Barents - de Kreuk
Voorzitter RvT

Digitaal ondertekend met SecureLogin door

W. Ligthart
op 26-06-2023 17:45
vanaf IP x.x.x.x.x.c0a

Walter Ligthart
Secretaris RvT

Digitaal ondertekend met SecureLogin door

B.V. van Haaren
op 25-06-2023 10:11
vanaf IP x.x.x.x.x.54b3

Birgitte van Haaren - van Duijn
Portefeuillehouder financiën RvT

Digitaal ondertekend met SecureLogin door

V. Singh
op 26-06-2023 22:03
vanaf IP x.x.x.186

Vinod Singh
Algemeen lid RvT

Bijlages

BIJLAGE 1 - PRESTATIEOVERZICHT

PRESTATIEOVERZICHT BIMHUIS	post Corona jaar		MEERJAREN BELEIDSPLAN 2022		Corona jaar		Corona jaar		Corona jaar	
	RESULTAAT 2022		RESULTAAT 2021		RESULTAAT 2020		RESULTAAT 2019			
	AANTAL	BEZOEKERS DEELNEMERS	AANTAL	BEZOEKERS DEELNEMERS	AANTAL	BEZOEKERS DEELNEMERS	AANTAL	BEZOEKERS DEELNEMERS	AANTAL	BEZOEKERS DEELNEMERS
PRODUCERENDE ACTIVITEITEN										
Nieuwe producties										
Eigen producties	96	15.604	125	17.350	112	5.021	99	5.121	120	16.142
Coproducties (samenwerkingen)	62	7.853	50	6.150	35	1.368	37	4.076	59	6.782
Internationale (co) producties	100	20.390	105	24.500	43	6.946	14	3.543	117	25.668
Uitvoeringen										
In Amsterdam	258	43.847	280	48.000	190	13.335	150	12.740	296	48.592
In het buitenland	4	1.000	4	1.000	0	0	0	0	0	0
Buurtgerichte activiteiten	2	160	4	1.000	0	0	0	0	0	0
Digitale activiteiten	32	460.334	55	150.000	105	615.672	46	273.374	50	140.541
Presenterende activiteiten										
Voorstellingen/(film)vertoningen, tentoonstellingen, lezingen	19	1.621	14	1.500	25	0	8	312	15	1.623
Ingehuurd programmering (culturele verhuur)	51	9.553	45	7.500	21	871	36	1.684	35	5.018
Commerciële verhuur	30	3.265	55	7.500	16	948	16	1.325	54	12.012
Talentontwikkeling										
Kortdurende talentontwikkeling (6 maanden)	57	855	50	900	7	151	21	430	143	3.076
Langdurige talentontwikkeling	21	100	3	11	30	183	42	220	2	35
Totaal aantal bezoekers (incl. verhuur)		56.665		63.000		15.154		15.749		65.622
Totaal aantal deelnemers		955		911		334		962		4.734

EDUCATIE Modelprestaties 2022. Muziekgebouw & BIMHUIS	Realisatie 2022			Prognose Kunstenplan			Realisatie 2021		
	contacturen	aantal scholen	aantal deelnemers	contacturen	aantal scholen	aantal deelnemers	contacturen	aantal scholen	aantal deelnemers
schoolgebonden activiteiten binnen Amsterdam									
PO	109	4470	60	192	4.640	69	90	1391	24
VMBO	51	822	11	142	1.920	10	6	103	5
VO	179	3328	38	100	2.000	15	104	2115	16
S[V]O	4	118	4	34	144	2	12	382	12
buiten Amsterdam									
PO	25	492	1	68	920	14	40	1181	6
VMBO	2	60	1	12	200	4	0	0	0
VO	0	0	0	116	1.480	17	16	250	2
S[V]O	0	0	0	88	960	2	0	0	0
niet-schoolgebonden activiteiten binnen Amsterdam									
0-4	0	0	-	20	240	-	0	0	n.v.t.
4-12	103	839	-	80	800	-	81	466	n.v.t.
12-18	0	0	-	26	32	-	0	0	n.v.t.
>18	104	1230	27	80	800	6	125	395	n.v.t.
buiten Amsterdam									
0-4	-	-	-	8	112	-	0	0	n.v.t.
4-12	27	318	-	5	160	-	42	291	n.v.t.
12-18	3	24	-	2	24	-	0	0	n.v.t.
>18	6	98	1	16	100	2	3	16	n.v.t.
digitale activiteiten				15	150	2	25	386	3
Totaal	612	11.799	143	1.004	14.682	143	543	6.976	68

BIJLAGE 2 - OVERZICHT DIGITALE ACTIVITEITEN

2022	uploads p/m	Bimhuis R&TV - Youtube			Bimhuis TV - Facebook		Bimhuis Radio - Mixcloud	
		plays p/m	uren p/m	followers p/m	plays kort	plays lang	plays p/m	followers p/m
januari	4	41.600	7.200	315	11.748	1.304	388	5
februari	3	40.800	6.500	284	2.808	490	190	2
maart	5	41.000	7.200	243	2.624	463	201	0
april	2	31.000	5.900	180	862	179	162	2
mei	3	33.600	5.900	175	1.205	211	209	3
juni	3	30.800	5.500	135	1.569	275	139	2
juli	0	27.400	4.800	153	0	0	134	3
augustus	0	27.200	4.400	132	0	0	111	0
september	3	26.900	5.100	132	3.073	342	304	5
oktober	2	30.800	5.800	160	1.145	221	678	6
november	4	50.000	9.500	361	1.392	234	371	3
december	3	40.300	8.500	227	5.414	304	184	5
	32	421.400	76.300	2.497	31.840	4.023	3.071	36

